

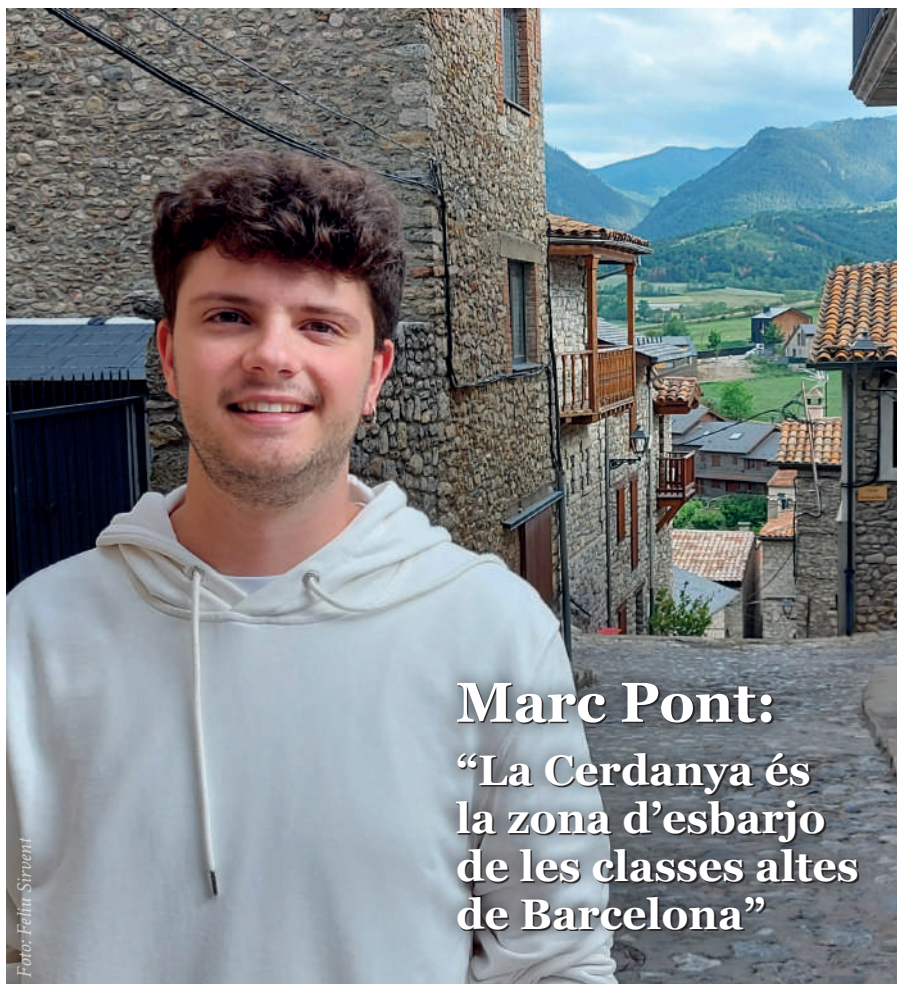
viure 20 pirineus

ANYS ALS

www.viurealspirineus.cat

C Nou ESPAI CUINES **b** Mobles Dissenyem la teva cuina

• C/Subinyes parcel·la B3 Polígon industrial Montferrer Tel. 973 35 29 69 cubmobles@gmail.com



Marc Pont:
“La Cerdanya és la zona d’esbarjo de les classes altes de Barcelona”

Temes del mes

Ramon Mitjana

“Al Talarn Music Experience s’estableix una relació especial entre els músics i el públic”



Isabel Guasch

“Vaig treballar uns anys com a veterinària, però volíem crear un projecte propi lligat a la llet”



ARA FA CENT ANYS...

El viatge d’Alfons XIII al Pirineu (juliol de 1924)



ACAU, fons cal Courier de la Seu d’Urgell.
Fotografia: Guillem de Plandolit.

núm: 269 · juliol 2024

revista gratuïta de l’Alt Pirineu i Aran

MAPISA

mapisa@mapisa.cat · www.mapisa.cat

MAGATZEM: ZONA CIAL. RIBERA D’URGELLET C-14 PK. 176 · 25796 EL PLA DE SANT TIRS · TEL. 973 350 027

fustes del país i d’importació | materials de construcció | taller de fusteria | ceràmica | sanitaris | ferreteria | portes | cuines | electrodomèstics | pèl·lets

ALTA
RIBAGORÇA
TERRITORI, PATRIMONI
I TRADICIÓN

Falles

2024

Pirineu de Lleida

LA FESTA DEL FOC Nits de foc, màgia i passió

Hora de baixada: 22.30 h a 23 h

Baixada de falles infantils: al voltant de les 22 h

JUNY

14 DURRO 

22 SENET 

**23 BOÍ, CASÓS,
EL PONT
DE SUERT
I VILALLER** 

JULIOL

6 BARRUERA 

13 ERILL LA VALL 

19 TAÜLL 

**26 PLA DE
L'ERMITA***

27 LLESP 

* Baixada festiva



#lalestadelfoc

www.turismealtaribagorca.cat
#lalestadelfoc #fallasribagorca
@turismealtaribagorca @altaribagorca

Les resistències dels antibiòtics

ENRIC QUÍLEZ • President del Grup de Recerca de Cerdanya

Darrerament, haureu notat que a les farmàcies no us venen antibiòtics si no us l'ha receptat el metge, cosa que antigament no passava. Això no és una trava burocràtica, sinó una necessitat imperiosa, ja que l'abús dels antibiòtics ha produït un dels problemes de salut més greus que pateix actualment la humanitat i que possiblement s'agreuja en el futur.

Els antibiòtics són unes substàncies químiques que serveixen per matar els bacteris, que originen infeccions, tant en les persones, com en el bestiar o fins i tot a les plantes. Es van descobrir accidentalment cap a l'any 1944. Va ser l'Alexander Fleming qui va aïllar i emprar per primer cop la penicil·lina, el primer antibiòtic conegut.

El problema és que els bacteris no s'estan quiets. Quan es reproduïxen, intercanvien material genètic. Això en si mateix no és cap problema, però d'aquí surten tots els mals. Concretament, la resistència als antibiòtics.

Suposem que tenim una infecció i la tractem amb antibiòtics. Si no fem el tractament correctament, alguns bacteris sobreviuran i es faran resistents a l'antibiòtic. Els bacteris muten i alguns, aleatòriament, desenvoluparan una resistència natural a l'antibiòtic. Si transmeten aquesta resistència als seus descendents, al final, la major part de les varietats d'aquells bacteris acabaran essent resistents a l'antibiòtic.

Fins aquí la cosa està controlada. Que un bacteri es fa resistent a un antibiòtic? Doncs fem un altre antibiòtic diferent.

El problema és que el nombre d'antibiòtics coneguts és limitat i alguns bacteris s'han tornat resistents a diversos antibiòtics. Alguns, fins i tot, són resistents a tots els antibiòtics coneguts. Són pocs, però el problema cada vegada es farà més breu.

Per què no desenvolupem nous antibiòtics? Doncs perquè és un procés llarg i costós. A les empreses farmacèutiques no sempre els surt a compte i al final el nombre d'antibiòtics en el mercat es va reduint i les resistències van creixent.

Per això es limita l'accés dels antibiòtics al públic general. Per exemple, molta gent els fa servir per tractar infeccions originades per virus. Els antibiòtics no maten els virus, però mal emprats poden acabar generant resistències.

Hi ha algunes línies d'investigació prometedores per combatre les resistències. Recentment, uns investigadors espanyols, emprant intel·ligència artificial, han identificat una quantitat enorme de molècules amb possibles propietats antibiòtiques. És una esperança.

Mentrestant, el millor que podem fer, és no abusar-ne, fer-los servir només quan ens els recepta el metge i seguir el tractament de manera estricta.

Tintoretto, el gos intel·lectual

TITUS LLANGORT • Guionista

"En una altra vida"

Per a la majoria de mortals Tintoretto és un pintor renaixentista. Però quan jo sento Tintoretto el meu cervell projecta la imatge d'un petit teckel que bordava amb accent cubà.

Quan, en una altra vida, vaig viure a l'Havana, vaig ser per uns dies el tutor d'aquest gos salsitxa batejat de manera tan original. La Dulce em va deixar l'apartament, amb la condició que cuidés el seu gos. Així que cada matí sortia a passejar-lo, lligat amb una corda trenada de cotó. L'ascensor baixava dotze plantes amb un catàleg de sorollets entre divertits i acollonidors, i es plantava al soterrani, fosc tothora. Sortíem a l'Avenida de los Presidentes que, per un costat portava al mar, l'Atlàntic, i per l'altre s'endinsava a la ciutat.

El Tintoretto sempre volia anar cap a la ciutat, tot i que aquella zona no tenia cap atractiu. Els primers cops vaig obligar l'animal a fer-me cas, i vam passejar pel famós *Malecón*. Finalment, un dia, vaig cedir als seus desitjos i vam anar cap a la ciutat. El tòpic em feia imaginar que el gos tirava cap a un parc, uns jardins o algun racó on trobar-se amb la seva colla canina. Però passàvem de llarg tots els parcs, gossos i passejants, fins que vam arribar a la zona universitària. I allí se'n va anar directe a la porta de la "Universidad de Artes y Letras". No sabia exactament com justificar aquell fet. Però un cop a la porta, un estudiant que sortia el va veure i el va saludar: *¡Tintoretto, qué bolá!* I li va deixar la porta oberta. Vaig entrar darrere seu i el vaig seguir, creuant el vestíbul i pujant les escales a la primera planta. Encara el van saludar quatre o cinc persones més, durant el trajecte, entre retrats de Tiziano, Veronès i Tintoretto. Es va parar davant un rètol: Cátedra del Renacimiento. I, com si estigués tot organitzat, va sortir per la porta un catedràtic amb una gosseta teckel. *¡Mira, Marietta, quién ha venido!* I tots dos gossos van començar a jugar i festejar com dos esperitats. Com vosaltres, jo també havia fantasiejat per moments que estava davant un gos intel·lectual, o una reencarnació de Lluís Racionero. Però no. Només era un gos que buscava la seva amiga. Per aparellar-se i perpetuar l'espècie. Amb accent cubà.

Arq-Miro



Arquitectura
Urbanisme

La Seu d'Urgell i Sort

www.arqmiro.com
621 039 432
722 863 357
info@arqmiro.com

Un mal que ve de lluny, crònic

JOSEP ESPUNYES • Escriptor



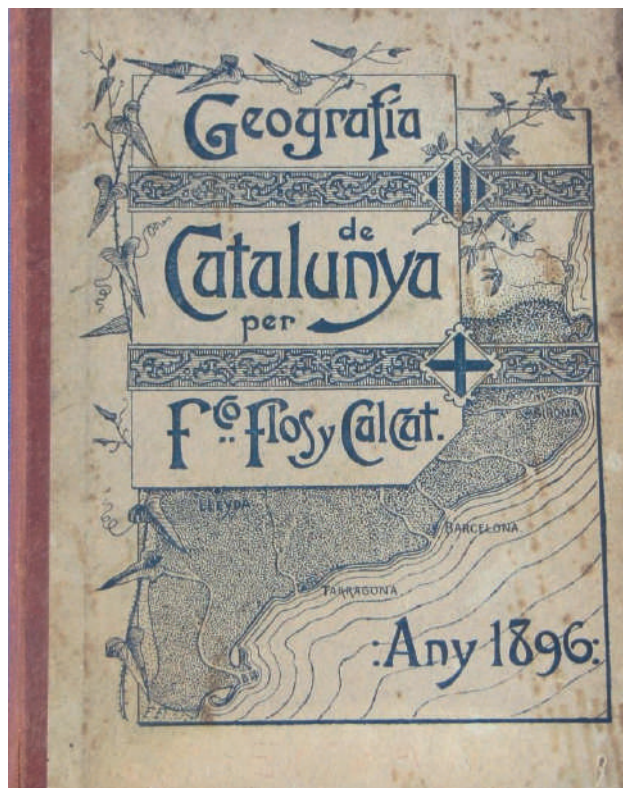
Darrerament n'han parlat els principals mitjans de comunicació de massa de casa nostra: en el model de finançament autonòmic en vigor, Catalunya rep 43 euros menys per persona que la mitjana de l'Estat espanyol, i la Comunitat de Madrid, 183 més. Així resulta de l'actualització econòmico-financera del 2023 que va fer pública, a mitjan juny, l'Autoritat Independent de Responsabilitat Fiscal (Airef), ja que Catalunya rep un finançament autonòmic per persona de 3.453 euros anuals, mentre que la Comunitat de Madrid en rep 3.679.

Unes xifres, i ho dic modestament, que per a mi no són notícia. Ja fa molts anys que sé que Catalunya és un dels millors corns de l'abundància amb què compta l'Estat espanyol pel que fa a nodrir la seva economia. Governin els uns o governin els altres —dreta o esquerra—, en la qüestió del calé sempre hi ha uns afavorits, curiosament els mateixos, i sempre hi ha uns perjudicats, curiosament els mateixos.

Una arbitrarietat que el pedagog i escriptor Francesc Flos i Calcat (Arenys de Mar, 1856 - Barcelona, 1929) ja va denunciar l'any 1896, mitjançant l'obra *Geografia de Catalunya*, impresa a la tipografia Establiment Tipogràfic, de Barcelona. Una obra que Flos i Calcat escriu perquè vol que la joventut catalana conegui «punt per punt, avants que tot lo d'altres païssos, lo que correspon de plé á son propi terror: la seva patria natural».

Pel que fa a les diverses seccions en què Flos i Calcat divideix l'obra, crida l'atenció la de «Tributació», altament il·lustrativa per als catalans d'aleshores —i també per als d'avui—. Segons l'Estadística Administrativa de la Contribución Industrial y del Comercio de l'any 1888 al 1890, resulta que cada «espanyol no català», va pagar d'impostos 2,08 pessetes, mentre que cada català va pagar-ne 4,78. I en extensió territorial, un quilòmetre quadrat «no català» va pagar d'impostos 69,40 pessetes, mentre que un quilòmetre quadrat català va pagar-ne 273,70.

En l'apartat d'impostos de l'Estat sobre el comerç exterior en forma de drets d'entrada, impostos sobre càrrega i descàrrega, etc., l'any 1891 cada «espanyol no català» va pagar 5,17 pessetes, mentre que cada català



La portada del llibre de Flos i Calcat.

en va pagar 26,54, segons extreu de l'Estadística exterior de España con sus provincias de Ultramar y potencias extranjeras. «Es a dir —conclou Flos i Calcat— que els habitants de Catalunya paguem cinch vegades més que nostres germans d'enllà del Ebro».

Un atracament fiscal —el fet d'haver de pagar cinc vegades més per una mateixa cosa— que mena Flos i Calcat a reflexionar i escriure: «Lo que's pot assegurar que Catalunya si ha progressat en sos diferents rams s'ho deu á ella mateixa, mentres que altres regions han sigut protegidas ab donatius y subvencions del Estat, com per exemple molts ports de la Península, lo Teatro Real y l'Hipódrom de Madrid y molts mes que fora llarch d'anomenar».

El que deïem, el mal ve de lluny. És crònic.

<ul style="list-style-type: none"> ✓ Pinsos i barreges per a tots els animals ✓ Llavors, adobs, fitosanitaris i jardineria ✓ Serveis i treballs agrícoles ✓ Gestoria i assegurances ✓ Serveis veterinaris ✓ Agrobotiga 		<p>Marques disponibles de pèl·lets:</p> <p>Qualitat: EN Plus A1</p> <p>enerbio</p> <p>Qualitat: EN Plus A1 disponible en sac de 15 kg</p> <p></p> <p>Venda a l'engròs i al detall obert a socis i no socis</p>
<p>LA SEU D'URGELL</p> <p>C/ Sant Ermengol, 48</p> <p>☎ 973 35 51 94</p>	<p>PUIGCERDÀ</p> <p>Av. Pirineus, 27</p> <p>☎ 972 88 47 12</p>	<p>BELLVER DE Cerdanya</p> <p>Pg. Pere Elies, s/n</p> <p>☎ 973 51 08 52</p>
<p>✉ pire@coopirenaica.com</p> <p>📍 Pirenaicascl</p> <p>📞 659-448-538</p>		

La natura a un sol pas

I el primer pas per gaudir de l'estiu a la natura és descobrir tot el que trobaràs a les estacions de muntanya del Pirineu català.

Infininitat d'aventures i diversió en espais naturals únics molt més a prop del que t'imagines.



La Molina

VALL DE NÚRIA

Vallter

espot

per aïné

BOI TAÜLL

PIRINEUS 365

FGC TURISME

Generalitat de Catalunya

sempre endavant

Camins de sequera

ROSER ROMA • Enginyera



Surto a caminar pel bosc com cada dia després de la feina. El meu pas és ràpid i accelerat, com tot el dia, com tota la setmana, com tota la vida que porto a l'esquena. Me n'adono i a mesura que vaig frenant la velocitat de les preocupacions, dels dubtes, dels plans, els meus peus també agafen un altre ritme. Deixo de projectar les escenes del despatx davant meu i llavors, els arbres comencen a ser arbres. Respiro. Una vegada i una altra. Respiro fort. Noto una sensació estranya, alguna cosa diferent dels altres dies. Miro a banda i banda, com si una presència m'acompanyés. No veig ningú, però sé que hi ets. No m'espantes, m'agrada la teva companyia, noto que som vells amics que ens retrobem. Et conec i sento com t'acabes de despetar d'un son que ha durat massa mesos.

Com més m'endinso en el bosc, més intensa ets. M'agrada tant que elegeixo les meves petjades en funció d'on ets més propera. Passen els minuts i guanyes força. Aconseguixes enfilar-te cames amunt per tot el meu cos, expandint-te sense límits per tots els racons. Em busques el nas i el trobes. Resols el laberint que et porta fins al fons dels pulmons, i en aquell precís instant et reconec: ets l'olor del bosc, després de la pluja.

Ets aquella olor fresca que sempre m'has omplert de vida. Durant anys, quan el món m'ha superat i no l'he pogut entendre, he sortit a buscar el teu aixopluc. M'has asserenat, m'has ordenat les prioritats, i m'has permès.

Ets qui m'ha fet recordar l'autèntic significat de la paraula respirar.

No m'adonava que t'estava enyorant. Feia tant de temps que no et sentia que creia que igual que els arbres, els matolls, o els camins, t'havies assecat i mort sota la pols. Uns mesos de tardor i hivern secs i llargs t'han apartat



dels meus pensaments, dels meus passos, han esborrat la teva calma i la teva pèrdua semblava ja no tenir importància.

Em pregunto per què havies desaparegut, i això em porta moltes altres preguntes.

Què ens pot arribar a prendre una sequera? Fins on ens robarà el canvi climàtic? En quin moment respectar i cuidar aquest planeta ha deixat de ser la nostra prioritat com a societat? Quants ecosistemes, paisatges, olors, hauran desaparegut ja per sempre sense que li donem cap importància? Arribarà un dia que seràs un simple record, com aquella muntanya on diuen que vivia una glacera? Pot ser que existeixi una sequera tan i tan llarga que per molt que torni a ploure, tu ja t'hagis adormit per sempre?

Olor de bosc, si us plau, no te'n vagis mai.

Π TALLERS D'ESTIU

π1: Aplicacions informàtiques per gaudir de la matemàtica.

π2: Planifica i avança el teu treball de recerca.

π3: Prepara l'entrada a Secundària amb èxit científic.

π4: Prepara l'entrada a Batxillerat reforçant les assignatures científiques.

π5: Reforça/amplia les assignatures científiques per preparar el nou curs.

ACADÈMIA
RINEUS
LA SEU D'URGELL

Edats: Secundària i Batxillerat

Dates: del 8 de juliol al 23 d'agost

639 87 21 46



academiapirineus@gmail.com



GAUDEIX DE LA CIÈNCIA!



TALARN

MUSIC EXPERIENCE

18/21
JULIOL
2024

18 JULIOL

THE TYETS
FIGA FLAWAS
DJ TRAPELLA

19 JULIOL

GUILLEM GISBERT
HENRIO
LA MARIA
LEY DJ

20 JULIOL

ELS CATARRRES
SERGI CARBONELL
MAIO
BEGO MARTÍN DJ

21 JULIOL

ANTÒNIA FONT
MERITXELL
NEDDERMANN



Espais
gastronòmics



Venda de
marxandatge



Zona
tattoo



Aparcament
gratuit



OBERTURA PORTES 19:00 H

Venda d'entrades i més informació a
www.talarnmusicexperience.com

PATROCINADORS



COL·LABORADORS



INSTITUCIONS

MEZZA ORIGINAL

PRODUCCIO



RAFTING PARC

LA SEU D'URGELL

L'Aventura Segura!

- ✓ Ràfting
- ✓ Piragüisme
- ✓ Open Kayak
- ✓ Hydrospeed
- ✓ Stand up paddle
- ✓ Escalada
- ✓ BTT

Parc Olímpic del Segre

WWW.RAFTINGPARC.CAT

LA SEU D'URGELL

L'únic canal d'aigües braves sostenible energèticament

f X @raftingparc



Ajuntament de
la Seu d'Urgell



Parc Olímpic del Segre

ICF CANOE SLALOM FINAL WORLD CUP

LA SEU D'URGELL 19/09 - 22/09 2024

@CANOEASEU



La importància que té atendre les emocions

//////
FÀTIMA BENTOLDRÀ • La Seu d'Urgell



Durant la preadolescència i adolescència experimentem canvis significatius a nivell físic, mental i emocional. Sovint, aquestes etapes es

caracteritzen per una muntanya russa de sentiments que són difícils de gestionar. És en aquests moments quan l'educació emocional es torna fonamental per a ajudar-los a comprendre, acceptar i expressar aquestes sensacions de manera saludable. Atendre i entendre allò que sentim en aquesta fase, ajuda a construir una base sòlida per a una vida emocionalment equilibrada.

En l'edat adulta, la pressió de les responsabilitats laborals, familiars i socials pot fer que deixem de costat les emocions. En el nostre dia a dia, ens passen milers de coses i a la majoria no els hi destinem l'atenció necessària, optem per allò més fàcil, guardar-les dins la nostra motxilla invisible, que va acumulant pes, i així, fins que no podem més. En aquest precís moment, decidim si treure'n profit de les nostres experiències o pel contrari, correm un alt risc de neurotiztar-nos, és a dir, viure en desequilibri o insatisfets/es.

Gaudir d'un aprenentatge positiu requereix de l'acompanyament d'un/a professional, perquè no ens n'ensenyem, ni a casa, ni a l'escola. Aquesta orientació ens ajuda a treballar l'autoestima, a escoltar-nos, a donar-nos temps, a prioritzar-nos i a gestionar les emocions de manera efectiva. L'educació emocional no només ens permet entendre'ns millor a nosaltres mateixos, sinó que també millorar les nostres relacions interpersonals i la nostra qualitat de vida en general.

Així doncs, és vital atendre les emocions en totes les etapes de la vida. Ens ajuda a mantenir la salut emocional, a trobar l'harmonia, i a viure una vida més plena. Ara més que mai, amb professionals altament qualificats a la nostra disposició, podem aprendre a gestionar les nostres emocions i a viure en sintonia amb nosaltres mateixos i amb el món que ens envolta.



Vols recuperar l'energia i trobar-te bé al 100%?

Em dic Martina Ferrer, sóc nutricionista i psiconeuroimmunòloga, i t'acompanyo per que siguis la líder de la teva salut.

Juntes convertirem l'alimentació i els hàbits saludables en la teva millor eina terapèutica, sense exigències i al teu ritme. Amb un enfocament pràctic, adaptat al teu cas en particular.

Obre't a descobrir el plaer de gaudir de la vida que et senta bé.

Em trobaràs al centre FITA de la Seu d'Urgell

al C/ Bisbe Iglesias Navarri, 15, tots els dimecres.

Reserva la teva cita al 684 452 820

www.martina-ferrer.com



NOVETAT EXCLUSIVA OBERTURA DE NOU CENTRE EDUCATIU

A PARTIR DE SETEMBRE PER AL PROPER CURS 24-25



Gemma Otín
Docent



Hola soc la Gemma Otín i he creat el centre "IMPROVING" en el que es durà a terme "Un nou aprenentatge" personalitzat i enfocat a atendre les necessitats que tingui cada alumne/a.

Us ofereixo reforç escolar de Primària a Batxillerat de les assignatures de **matemàtiques, anglès, català i castellà** i de batxiller tècnic artístic. Opció de francès, física i química a consultar.

Les classes seran en grups d'un màxim de 3 alumnes.

Tenim moltes més idees que us anirem oferint al llarg del curs en diferents formats, adreçades a petits i grans.



Fàtima Bentoldrà
Coach i Docent

ForBetterFuture
EDUCACIÓ I SALUT EMOCIONAL
BRHH

En el mateix centre hi trobareu a la Fàtima Bentoldrà, experta en Educació i Salut Emocional, que us ofereix:

- Consulta particular per a l'atenció personal i familiar
La 1ª sessió de valoració és gratuïta.
- Formacions a empreses i empresaris/es en relacions humanes

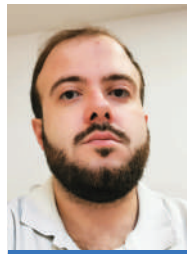
on ens trobareu?



C/ Sant Ermengol, nº6 La Seu d'Urgell
Gemma: 620 286 824 Fàtima: 630 858 057

Ara fa cent anys, el viatge d'Alfons XIII a les nostres muntanyes (Juliol, 1924)

DANIEL FITÉ ERILL • Historiador. Graduat en Història (UB) i estudiant del Grau en Dret (UOC)



La matinada del diumenge, dia 6 de juliol de l'any 1924, els centres oficials d'arreu del país romanien pendents de les alarmants notícies procedents de Tetuan, a la zona occidental del Protectorat. La rebel·lió de la població rifenya envers la presència colonial espanyola semblava no tenir aturador. Gairebé tres anys més tard del fatídic

«desastre d'Annual» les fortificacions del nostre exercit s'havien tornat a internar dins del territori insurgent establint dèbils aliances amb els cabdills locals. Una d'aquestes fràgils posicions era «Kobba Darsa» on una quarantena de soldats es trobaven assetjats des del dia 26 de juny «por el levantamiento de las cabilas y la llegada de las jarkas del Rif». Aquella calorosa nit de juliol, a Madrid, els vocals del Directori militar es mantenien expectants davant el resultat d'una conferència telegràfica, entre l'Alt Comissari al Marroc, el general Aizpuru, i el President del Directori, el general Primo de Rivera.

A centenars de quilòmetres de la capital, des de la ribera del riu Flamisell a través del telègraf, el rei Alfons XIII, seguia amb preocupació les notícies més recents sobre la inquietant situació al Marroc, tot i la fatiga del viatge. El monarca es trobava allotjat aquella històrica nit a les dependències habilitades per l'empresa «Energía Eléctrica de Cataluña, S. A.» a les instal·lacions hidroelèctriques de Molinos, a la vall Fosca. Unes hores abans, el dissabte, dia 5 de juliol, el rei Alfons XIII havia arribat puntualment, a les vuit i vint-i-un minuts del matí, a l'estació de Lleida, essent rebut enmig d'un gran entusiasme, visitant la catedral, la paeria i el castell, «desde donde presencié el panorama [...] examinó la Catedral antigua, o Seo, y [...] revisó las tropas del regimiento de Infantería de Albuera, que se alojan en el mismo».

A continuació, el rei i el seu seguici van continuar amb automòbil en direcció a la ciutat de Balaguer, on van arribar a les onze del migdia, «acompañado del general Rodríguez, miembro del Directorio Militar; del general Vives, subsecretario de Fomento; del General Emilio Barrera, Capitán General de la cuarta región; de D. Alfonso Sala, Presidente de la Mancomunidad de Cataluña; de D. Ángel Traval, Presidente de la Diputación de Lérida, y de otras distinguidas personalidades». A Balaguer, «el vecindario en masa que le vitoreó, aclamándole sin cesar», essent rebut per les autoritats locals i regionals, encapçalades pel mateix bisbe d'Urgell, Justí Guitart, qui fou a partir d'aquell moment l'amfitrió de la visita.

Unes dues hores més tard, a la una del migdia, el seguici arribava a la central hidroelèctrica de Camarasa, on després de menjar i visitar les instal·lacions van continuar, aquesta vegada navegant, damunt d'una embarcació, fins a Terradets, «en este lugar tomaron de nuevo los automóviles y se dirigieron a Tremp». La

visita reial va prosseguir envers la ciutat de Tremp i la vila de la Pobla de Segur, on el monarca va entrar a dos quarts de set de la tarda, arribant finalment a Molinos, a les nou del vespre, on «terminado el lunch, el Monarca pasó a las habitaciones que habían sido preparadas con todas las comodidades apetecibles». L'endemà, diumenge, dia 6 de juliol, «a las ocho y veinte de la mañana [...] salió el Rey, con su séquito, para Capdella. Allí los expedicionarios montaron en el funicular y después en el ferrocarril de vía estrecha para ir a los lagos de Estangento, adonde llegaron a las diez y cuarto. Celebróse seguidamente misa de campaña, en la que ofició el obispo de la Seo de Urgel [...] después de la misa se sirvió el almuerzo a Su Majestad y séquito». Cap a les tres de la tarda van tornar a la Pobla.

El rei arribava a la Seu d'Urgell cap a dos quarts de nou del vespre del dia 7 de juliol de 1924. Dormiria al Palau Episcopal i l'endemà partiria cap a Puigcerdà i Llívia

Seguidament, creuant el congost de Collegats, «los automóviles se meten pronto en la angostura que forman las montañas que ofrecen una decoración grandiosa. A ratos la roca viva parece una muralla del reino de los titanes». El seguici palatí va creuar enmig d'una eufòria exultant la vila de Gerri de la Sal, continuant cap a la vila de Sort, on «las reiteradas gestiones del alcalde de este [...], Sr. D. Lázaro Sibis, decidieron al Monarca a aceptar un refresco, que le fue preparado en el Ayuntamiento». La comitiva va enfilar cap a Rialp i Llavorsí, observant amb admiració el monarca «pueblos colgados de rocas, como nidales de águilas; pueblos pequeñitos, aplastados bajo los tejados de pizarra obscura, como un resabio que en ellos ha dejado la carga abrumadora de las nieves, a la que se hallan tan acostumbrados». Al llarg de la carretera, centenars de persones vingudes de tots els racons del Pallars contemplaven aquell esdeveniment increïble, «la comitiva regia salió del pueblo de Esterri a las cinco de la tarde, y fué despedida con el mismo entusiasmo que ya lo había sido en todos los pueblos del trayecto».

L'ascensió històrica al port de la Bonaigua, inaugurat oficialment aquell dia, tingué com a teló de fons un paisatge meravellós, gairebé oníric, poblat de muntanyes infranquejables i de boscos sense fi. Una vegada creuat el port aranès, una densa boira va embolcallar el seguici reial, «humareda fantástica, que cruza fugitiva y como asustada la carretera para perderse en una ascensión buscando nuevas cumbres [...] con sus bosques silenciosos y melancólicos, todo él de una coloración sombría y triste». L'automòbil regí, a una velocitat vertiginosa, es va dirigir cap al poble de Salardú, acompanyat de tota una caravana automobilística poblada d'autoritats de tota mena, sota l'esguard d'un gran desplegament policial, «ayudantes de los generales, ingenieros de la pro-



A dos quarts de nou del vespre del dia 7 de juliol de 1924, el rei Alfons XIII va arribar a la Seu d'Urgell. A la imatge, el moment de la seva arribada a les portes del Palau Episcopal, lloc on va dormir: L'endemà, de bon matí, va continuar cap a Puigcerdà i Llívia. ACAU, fons cal Courier de la Seu d'Urgell (fotografia: Guillem de Plandolit).

vincia y de la Mancomunidad, periodistas y corresponsales de Prensa Gráfica».

Abans d'arribar a Salardú, un raig de llum, «*como proyectado por un reflector*», va creuar la densa boira il·luminant el poble de Tredòs, el primer poble de la vall, on el monarca es va aturar per a saludar els seus habitants. El rei va creuar Salardú, Gessa, Arties, Garòs, Casarilh, Escunhau i Betrèn enmig d'una alegria manifesta, mostrant l'orgull de rebre, en paraules de l'aleshores tinent d'alcalde de Viella, D. Luis de Portolà, «*al primer representante de la nación española, al hombre demócrata en el verdadero sentido de la palabra, al hombre amante de los pueblos, al Rey Don Alfonso XIII*». **El monarca es va acostar fins a la frontera francesa i va passar aquell vespre a la localitat aranesa de Les**, on va ser obsequiat amb una magnífica «*cena ofrecida por la Sociedad La Productora, y a las diez el Rey se retiró a descansar en un chalet propiedad de la mencionada Sociedad*». L'endemà, **dilluns, dia 7 de juliol**, a les vuit del matí, el seguici va emprendre una nova jornada del viatge. A Viella es va realitzar una solemne recepció d'autoritats presidida pels alcaldes de la Vall d'Aran, «*y se asomó al balcón en medio de vivas y aclamaciones*», continuant el seu viatge altra vegada cap al Pallars.

Un cel d'un blau intens acomiadava el rei Alfons XIII, amb nodrides mostres d'afecte arreu on passava, **a dos quarts d'una del migdia ja era a la Poble de Segur**, «*habiendo hecho en hora y media los ciento diez kilómetros que hay entre Poble y Viella*». A la Poble de Segur es va celebrar un impressionant banquet amb més de 80 comensals, on finalitzats els brindis i emotius discursos, **a les tres de la tarda, el seguici va tornar a engegar els motors, travessant la Conca de Tremp a tota velo-**

ciat envers Artesa de Segre. Al seu pas, a l'entrada de cadascuna de les poblacions, gegantins arcs de triomf profusament adornats, se succeïen l'un darrere l'altre.

Aquella tarda d'estiu, la pols de la històrica caravana automobilística, venia precedida pel repic general de campanes a cada població del seu recorregut. El telègraf i el telèfon advertien del trajecte del rei, en poques hores ja era a Ponts, **tots els pobles de la ribera del Segre estaven preparats per aquell moment fugaç on tantes energies i esforços s'havien dedicat**. A Oliana, després d'un breu refrigeri a Bassella, «*la sociedad Hidro-Eléctrica derrochando fluido inundó el pueblo de raudales de luz, ofreciendo un aspecto deslumbrador y fantástico*». El poble es trobava ple de gom a gom amb un magnífic arc de triomf adornat amb bombetes elèctriques. **El congest dels Espluvins, la porta d'entrada a l'Urgellet, va sorprendre el monarca admirat a cada pas pel paisatge soberg d'aquella autèntica muralla de gegants**.

Al poble de Coll de Nargó fou rebut de forma triomfal per part de les autoritats de la ciutat de la Seu d'Urgell. Quedava ja molt poc. Ara fa cent anys, a quarts de vuit del vespre d'aquell dilluns, dia 7 de juliol de 1924, **a la vila d'Organyà tot estava llest per rebre el rei Alfons XIII**. Grans i petits vinguts dels pobles de l'entorn ocupaven un firal ple de gom a gom. El rei ja era aquí, les campanes repicaven sense parar, l'entusiasme i l'emoció continguda es desbordaven a la seva arribada, la música sonava i les autoritats es preparaven per donar la benvinguda a aquell estel fugaç, el rei Alfons XIII, l'estela del qual quedaria gravada per sempre en el cor dels fills d'aquestes muntanyes.

Continuarà!

L'empresa palletera RocRoi, distingida en la 37a edició dels Premis Pimes de PIMEC

REDACCIÓ • Llavorsí

L'empresa pirinenca **RocRoi** va estar distingida durant la gala de la 37a edició dels **Premis Pimes**, celebrada el propassat 25 de juny al Palau Sant Jordi de Barcelona i en la qual també es va commemorar el **50è aniversari de PIMEC**.

La patronal va reconèixer **RocRoi**, de Llavorsí, amb el **Premi a la Mipime més competitiva en la categoria de mitjana empresa**. L'empresa està centrada en els esports d'aventura i en els darrers anys ha experimentat un creixement significatiu, ja que ha assolit una facturació online de més d'un milió d'euros l'any 2023, posicionant-se en la **principal operadora digital d'Espanya** en el seu sector.

PIMEC distingeix RocRoi pel seu creixement exponencial, oferint 5.000 activitats d'aventura entre les quals destaquen excursions en caiac a la Patagònia o a Groenlàndia. Els germans empresaris **Carlos i Lluís Rabaneda** han recollit el guardó durant l'acte.

Aragonès insisteix en la "necessitat" d'un "concert català"

Al sopar organitzat per Pimec, al Palau Sant Jordi de Barcelona, hi van assistir el president de la Generalitat en funcions, **Pere Aragonès**;



RocRoi premi PIMEC

el president del Parlament, **Josep Rull**; el ministre d'Indústria, **Jordi Hereu**; l'alcalde de Barcelona; el cap de l'oposició, **Salvador Illa**, i els expresidents **Jordi Pujol i José Montilla**, entre altres autoritats. També hi havia d'assistir el president del govern espanyol, **Pedro Sánchez**, que finalment va excusar la seva absència per motius personals d'última hora.

El president de la Generalitat en funcions, Pere Aragonès, va defensar que Catalunya "necessita la clau i la caixa" en matèria de finançament i que això passa per "avançar cap a

un concert català". Així ho va assegurar durant la seva intervenció al lliurament dels premis anuals de Pimec. "Que Catalunya recapti i liquidi tots els impostos i acordi una aportació a la solidaritat. És viable, és possible, és just, és solidari i és imprescindible per a la societat catalana", va dir el dirigent republicà dirigint-se als petits i mitjans empresaris. També el president de la patronal, Antoni Cañete, es va sumar a la defensa d'un nou sistema de finançament "just", que sigui "tractor i no extractor" per a l'economia catalana.



AUROBOTICS
ALT URGELL ROBOTICS

www.aurobotics.cat
Tlf.: 696537047
@aurobotics.cat



Operatives amb dron:

- Fotografia i vídeo aeri 4K
- Retransmissió en directe
- Live a xarxes socials
- Recerca de persones
- Recerca de bestiar i mascotes
- Mapeig de terreny (RTK)

Tens plaques solars?

Cal revisar-les anualment

- Maximitza la producció
- Rentabilitza la inversió
- Redueix el risc d'incendi

Inspecció amb dron òptica + tèrmica



UN ESTIU QUE VAL PER TRES

3cat



3



Catràdio



3cat
Passeu, passeu

L'IDAPA ha concedit en dos anys 820.000 euros en subvencions al desenvolupament local i la promoció del patrimoni cultural

REDACCIÓ · El Pont de Suert

L'Institut per al Desenvolupament i la promoció de l'Alt Pirineu i Aran (IDAPA) ha incrementat en 70.000 euros en dos anys l'import de les subvencions que concedeix mitjançant la línia d'ajuts per al desenvolupament local i la promoció del patrimoni cultural. En total, entre 2023 i 2024 haurà concedit 820.000 euros en subvencions per aquest concepte, segons el balanç realitzat al consell rector de l'IDAPA, que va presidir la consellera de Territori en funcions, Ester Capella. La consellera va ressaltar el paper "indispensable" de l'IDAPA per poder desenvolupar a l'Alt Pirineu i l'Aran les polítiques que permetin "arrelar la ciutadania, garantir l'accés als serveis públics i afavorir la competitivitat a les activitats econòmiques".

En concret, va destacar la seva "implicació especial" en projectes vinculats a l'habitatge, la mobilitat i la producció agroalimentària, així com en el procés d'elaboració de la nova Llei d'Alta Muntanya, sotmès a informació pública fins al 15 de juliol.

La consellera Capella va dir que el compromís del Govern amb la institució es tradueix en "continuar incre-



La consellera de Territori, Ester Capella, durant la reunió de l'IDAPA celebrada al Consell Comarcal de l'Alta Ribagorça / @territoricat

mentant la seva capacitat de treball i el seu valor estratègic" dins el territori de Catalunya.

Aquesta línia de subvencions s'adreça tant als ens locals com a les entitats sense ànim de lucre de l'Alta Ribagorça, l'Alt Urgell, la Cerdanya, el Pallars Jussà, el Pallars Sobirà i la Val d'Aran i és una de les línies d'ajut del Departament en el marc de les seves polítiques de muntanya.

*Cargols a la llauna
carns a la brasa
bons guisats
i peixos*



RESTAURANT

La Coma

Ctra. Nacional 260 (Lleida-Puigcerdà), km. 205

Tel. 973 515 176 · Fax. 973 515 078

25724 Lles · Cerdanya

www.restaurantlacoma.com

A/e.: lacomarestaurant@gmail.com

 **ESTAÑOL**

**GESTORIA ADMINISTRATIVA
CORREDORIA D'ASSEGURANCES
ASSESSORÍES FISCAL, LABORAL I COMPTABLE
AGENT DE LA PROPIETAT IMMOBILIÀRIA
SERVEIS INFORMÀTICS**

**PLAÇA CATALUNYA, 3
25700 LA SEU D'URGELL**

TEL. 973 350 100

FAX 973 350 117

estanol@estanol.com

**DR CARLES POL I ALEU, 26
25560 SORT**

TEL. 973 620 231

www.estanol.com

13^è

FESTIVAL DE MÚSICA ANTIGA DELS PIRINEUS

Del 5 de juliol al 25 d'agost de 2024

FëMAP

Vine, viu i escolta els Pirineus

HIRUNDO MARIS – ARIANNA SAVALL

El Cant de la Sibíl·la

1	05/07	La Seu d'Urgell
2	06/07	Puigcerdà
3	07/07	Riner

DUO SOSTENUTO

Música de les Llums

4	06/07	Tragó (Peramola)
5	07/07	Llarvén (Sort)

SFERE VOCALI

Sospirs

6	12/07	Bagà
7	13/07	Pesillà de la Ribera

THE CHARTER CHOIR - CAMBRIDGE

Reis, ducs, prínceps i papes

8	13/07	Tremp
9	14/07	Sant Feliu de Pallerols

PHAEDRUS

Adonia

10	17/07	Alp
11	18/07	Sant Julià de Lòria
12	19/07	Esterrí d'Àneu

JOVEN CORO DE ANDALUCÍA

De déus i homes

13	19/07	Campdevàno
14	20/07	La Seu d'Urgell

VANDALIA

"Covarde caballero"

15	20/07	Planoles
16	21/07	Isona (Isona i Conca Dellà)

TAMAR LALO

El cèlebre Sammartini

17	20/07	Llívia
18	21/07	Sort

BARROCOTOUT

Concert reial a Brussel·les

19	26/07	Campdevàno
20	27/07	Ger
21	28/07	Avià

JOTA MARTÍNEZ ENSEMBLE

Eros & Terpsícore

22	26/07	Berga
23	27/07	Engolasters (Encamp)

FORTEPIANO ÈGARA TRIO

Haydn i Mozart

24	27/07	Paüls (La Torre de Capdella)
25	28/07	Tavascan (Lladorre)

MÚSICA TROBADA

Anònimes valencianes

26	27/07	Tremp
27	28/07	La Seu d'Urgell

MARTA MATHÉU

InCanto

28	02/08	Organyà
29	03/08	Berga
30	04/08	Riner

THALEIA ENSEMBLE

Donne del Seicento

31	02/08	Palaldà (Els Banyes d'Arles)
32	03/08	Sant Joan de les Abadesses
33	04/08	Bellestar (Montferrer i Castellbò)

DICHOS DIABOLOS

Música per a la Verge de Montserrat

34	07/08	València d'Àneu
35	08/08	La Pobla de Segur

CANTORÍA

Villanesca

36	09/08	Gerri de la Sal (Baix Pallars)
37	10/08	Farrera

NA ROTA DO PEREGRINO

Un viatge a Roma, Montserrat i Compostela

38	10/08	Castell de Mur
39	11/08	Coll de Nargó

MARISA MARTINS I RAFAEL BONAVITA

Passions del Seicento

40	14/08	Niu de l'Àliga (Alp-Bagà)
41	15/08	Vilanova de Banat (Alàs i Cerc)

LUDOVICE ENSEMBLE

Pásame, por Dios, Barquero

42	15/08	Capdella (La Torre de Capdella)
43	16/08	Estamariu

VETERUM MVSICAE

Dones de les tres cultures

44	17/08	Salàs de Pallars
45	18/08	Llanars

IL MANIATICO ENSEMBLE

Harmonies il·lustres

46	17/08	El Pont de Suert
47	18/08	Vilamitjana (Tremp)

L'ATZAVARA

Eternità d'amore

48	19/08	Taüll (Vall de Boi)
49	20/08	Castellciutat (La Seu d'Urgell)
50	21/08	Puigcerdà

THE RARE FRUITS COUNCIL

Viatge musical entre la vella Europa i el Nou Món

51	20/08	La Molina (Alp)
52	21/08	Berga

VESPRES D'ARNADÍ

Nel profondo cieco mondo

53	24/08	Escalarre (La Guingueta d'Àneu)
54	25/08	Camprodon

Concerts amb degustació

L'Alta Ribagorça treballa per millorar les connexions amb el Jussà i reforçar la mobilitat interior

A. CAMPOY • El Pont de Suert

Al Consell Comarcal de l'Alta Ribagorça treballa per buscar solucions per millorar les connexions internes de transport públic i reforçar les existents amb la comarca veïna del Pallars Jussà on es troben serveis comuns com el Jutjat, l'hospital comarcal o cicles formatius.

Actualment, l'oferta de transport amb el Pallars és limitada i únicament queda reforçada durant la temporada d'estiu amb línies com el Bus del Parc, operativa del 22 de juny fins al 30 de setembre. "És necessari poder oferir una línia regular que connecti el Pont de Suert amb Tremp.

El Bus del Parc en aquests moments finalitza la seva ruta a la Pobla de Segur i no arriba fins a la capital del Jussà on hi ha els serveis comuns. L'objectiu del Consell és treballar

per tal de disposar d'un transport que sigui inclusiu per tots els veïns i veïnes

Paral·lelament, cal millorar les connexions internes i atendre les peticions de la ciutadania. En aquest sentit, s'han registrat prop de 450 signatures reclamant millores de transport de poblacions de la comarca fins al Pla de l'Ermita (Vall de Boí).

El Consell Comarcal de l'Alta Ribagorça, mitjançant convenis anualment subscrits amb el Departament de Territori de la Generalitat de Catalunya, desenvolupa diverses actuacions com el Bus de la Neu, que connecta Vilaller, El Pont de Suert, la Vall de Boí i les pistes d'esquí.

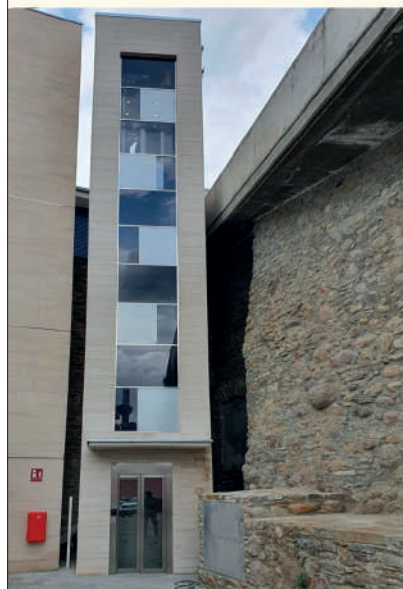
Tanmateix, el president ribagorçà va transmetre també aquesta necessitat a la consellera de territori, Ester Capella, que el passat mes



de juny va assistir al Consell Rector d'IDAPA celebrat a la seu de l'ens. Capella va manifestar la disposició del Departament en estudiar la situació i treballar per aplicar solucions satisfactòries.

FEMIA Ascensors

PROJECTES CLAU EN MA__ MANTENIMENTS__
REHABILITACIONS__ MODERNITZACIONS__
ADAPTACIO D'ASCENSORS__ SERVEI 24 HORES



ASCENSORS
HOME LIFT
MUNTA CÀRREGUES
MUNTA PLATS
MUNTA COTXES
PLATAFORMES ELEVADORES
CADIRES PUJA ESCALES

www.femiascensors.com

AV. ALCALDE ALTISENT N°16
25620 TREMP +34648164551

Restes de ceràmica confirmen l'ocupació de la cova de l'Home Mort de Soriguera en època romana

REDACCIÓ · Soriguera

La campanya d'excavacions d'enguany duta a terme per arqueòlegs de la UAB i del CSIC en el jaciment de Soriguera ha tret també a la llum una singular punta de fletxa de bronze de més de 3.500 anys d'antiguitat, així com nous nombrosos fragments de restes humanes del mateix període. També s'han recuperat fragments de ceràmica que correspondrien al final del Neolític i al Calcolític (fa 5.000–4.500 anys), la qual cosa apuntaria a l'ocupació de la Cova en diverses èpoques i en fa un jaciment cabdal per entendre l'ocupació humana de l'Alt Pirineu al llarg de milers d'anys.

Arqueòlegs del Grup d'Arqueologia de l'Alta Muntanya (GAAM), format per investigadors de la Universitat Autònoma de Barcelona (UAB) i el Consell Superior d'Investigacions Científiques (CSIC), han donat a conèixer aquest mes de juny els resultats de la campanya d'excavacions que han dut a terme aquest mes de juny a la cova de l'Home Mort (Soriguera, Pallars Sobirà), que han qualificat «d'alta rellevància científica».

D'una banda, destaca la troballa de ceràmiques romanes, algunes d'origen nord-africà. Aquesta descoberta confirma que la cova de l'Home Mort, a banda de l'edat del bronze, va acollir ocupacions humanes al final de l'Imperi Romà (segle v dC) i «consolida les dades dels darrers anys, que indiquen que les valls del Pallars Sobirà no van quedar al marge de les dinàmiques històriques en època romana, com tradicionalment s'havia apuntat en diverses ocasions», ha assenyalat Ermengol Gassiot, director del GAAM del Departament de Prehistòria de la UAB.

Membres del Grup d'Arqueologia de l'Alta Muntanya (GAAM) (UAB-CSIC) a la cova de l'Home Mort (Soriguera, Pallars Sobirà). Crèdit: GAAM-UAB



D'altra banda, s'han pogut recuperar nombroses restes humanes i objectes associats a l'edat del bronze, d'una antiguitat d'entre 3.500 i 3.600 anys. Entre els objectes, s'hi ha recuperat una nodrida i diversa producció ceràmica i objectes singulars, entre els quals destaca una punta de fletxa de bronze. «Es tracta d'un objecte molt valuós per al patrimoni arqueològic pirinenc, donada l'escassetat de peces similars que s'hi han trobat fins ara», han detallat els investigadors.

Pel que fa a les restes humanes, «una primera avaluació mostra una elevada presència d'ossos d'individus infantils, si bé també se'n documenten de persones d'edat avançada», ha explicat Xavier Sánchez, arqueòleg del Pallars Sobirà i membre del GAAM, coordinador també de la campanya d'enguany.

La cova de l'Home Mort és una cova amb dues galeries situada al Pirineu, a 1.180 metres d'altitud.

Productes artesans
del Pirineu

XARCUTERIA
Montserrat



Tel. 873 452 797

xarcuteriamontserratchb@gmail.com

C. Major, 89 · La Seu d'Urgell

 @xarcuteriamontserratchb



ELABORACIÓ
PRÒPIA

GANSALADERIA I XARCUTERIA
PERNILLS LLONGANISSES
i demés derivats del porc

Tel. 973 51 00 24
antonivigo.1@gmail.com
C. St. Roc, 1
Bellver de Cerdanya



DANSÀNEU

26 DE JULIOL - 4 D'AGOST 2024

FESTIVAL DE CULTURES DEL PIRINEU



26/7 MARTA RICART: SURSUM · JAN VILANOVA: VOSALTRES, LES BRUIXES · MAGDALENA GARZÓN: VETLLA
 27/7 IVET EROLES: BRUIXES DE DOL · NIÚRIA GUIU, SÒNIA GÓMEZ · BITERNA
 28/7 EN RECORD A SALVADOR PUIG ANTICH · JOAN ISAAC · BLANCA LLUM VIDAL
 29/7 80 ANYS INVASIÓ MAQUI · VIOLÈNCIES · RAQUEL PICOLO · ALBERT ARRIBAS: LES BACANTS D'EURÍPIDES · MARIA HEIN
 30/7 MONTSE COLOMÉ · JÚLIA COLOM · VÍCTOR I RAÚL PÉREZ ARMERO: REL I GRAPA · ALIDÉ SANS
 31/7 PAU ALABAIOS: HOMENATGE A ESTELLÉS · ANNA FERRER · ROGER MAS I LA COBLA SANT JORDI
 1/8 EXCURSIÓ NATURALISTA · PERE SEDA/L'ESBORD: FOLK AS QUEER · KUKAI DANTZA I BRODAS BROS · TRIO FORTUNY I MAL PELO: LA MIT
 2/8 TROBADA LITERÀRIA PAÏSOS CATALANS · FARGAR · TASTÀNEU · MARALA
 3/8 INIKA ROMANÍ: FANDANGO RELOADED · JOAN MIQUEL OLIVER · LA LUDWIG BAND
 4/8 MURAL RURAL · LARA BROWN · LOCUS AMOENUS · LES FILLES DE LILIT



DANSÀNEU
 FESTIVAL DE CULTURES
 DEL PIRINEU



Consell Cultural
 de les Valls d'Àneu



DANSANEU.CAT



Joves del Pirineu

Marc Pont Fitó és de Bellver de Cerdanya, té 22 anys i ha estudiat Sociologia a la UB. Actualment, cursa un màster d'Història Contemporània i els caps de setmana treballa al Parc dels Búnquers de Montellà i Martinet.

Marc Pont: “La Cerdanya és la zona d'esbarjo de les classes altes de Barcelona”

Ets sociòleg i ara fas un màster d'Història Contemporània. Per què et vas decidir per la Sociologia?

A veure, al principi tirava molt cap a les Ciències Polítiques, però em vaig adonar que no acabava de ser el que jo volia. Volia entendre la gent, no la política. Volia entendre com funcionàvem nosaltres com a persones, el sistema de valors i els comportaments. En definitiva, com funcionava la societat en general, no estrictament la política. Sempre dic que és una carrera que m'ha fet com a persona.

El teu llibre “La Cerdanya: una comarca inaccessible per a molta gent” ha posat la Cerdanya davant del mirall?

Sí, segurament sí. També he de dir que no he dit res que no s'hagués dit abans. Més enllà de quina pugui ser la meua manera de pensar, del que es tractava era de fer un treball rigorós, amb dades, amb informació contrastada i el màxim d'objectiu possible amb relació a la situació social que viu la Cerdanya.

La comarca està immersa en un procés de transformació social i econòmica?

Sí, des de fa molts anys. És un procés pràcticament imparable i desfer-lo és molt complicat. És un peix que es mossega la cua: l'habitatge és inaccessible, les feines són precàries i temporals i l'oci és inexistent al llarg de

l'any. Es tracta de trobar gent que vulgui quedar-se a viure a la Cerdanya, fer-hi la seva vida i desenvolupar un territori més enllà de tres dies a l'any, dels caps de setmana amb neu - cada vegada menys neu - i del mes d'agost.

El preu de l'habitatge expulsa els joves de la Cerdanya...

Per descomptat, però no només el preu de l'habitatge. El treball fa també una anàlisi des del punt de vista de classe i la conclusió és que sempre guanyen els mateixos, els que ja en tenen. Durant les reivindicacions obres del segle XIX i XX es barallaven per aconseguir vuit hores d'oci, vuit per dormir i vuit per treballar i avui a la Cerdanya no en tenim vuit de cap: no hi ha feina, no hi ha oci i no hi ha habitatge. Diria que anem enrere.

El turisme és el problema?

El turisme en si mateix no el veig com un problema. El problema és aquest tipus de turisme, un turisme adinerat que acaba rebentant els preus de tot el mercat, no només de compra i lloguer d'habitatges, sinó també dels béns bàsics i de serveis. La Cerdanya és la zona d'esbarjo de les classes altes de l'Àrea Metropolitana de Barcelona i d'un tipus de gent que s'ho pot permetre.

Existeix un procés de substitució de la població?

No només de la gent de la Cerdanya de sempre, amb pares i avis a la Cer-



da-
nya,
s i n ó
t a m b é
dels que vo-
len anar-hi a viure
tot l'any per desenvolupar-hi el seu projecte de vida. La construcció de les segones residències o, en molts casos, terceres, ha portat a la Cerdanya aquesta classe social de nivell adquisitiu alt que acaba expulsant la classe treballadora i els joves. És allò que se'n diu gentrificació.

Els ajuntaments han fet la feina?

No l'han fet, en absolut. Els ajuntaments han fet molts diners amb els desenvolupaments urbanístics i la construcció de pletes per a la gent de fora i molt poc habitatge protegit i de lloguer social per als joves i la gent d'aquí. També haurien pogut promoure un altre tipus de turisme i afavorir altres activitats econòmiques diferents amb bonificacions i ajuts, però no ho han fet. Gran part de la culpa de la situació actual és de les administracions. S'ha de desfer un sistema per muntar-ne un altre. I aquest nou sistema, ens agradi o no, implica tocar el crostó a més d'un. Amb pegats no ho salvarem.



VEIG-VEIG

2x1

Monofocals · Progressives · Sol

Perquè vegis-vegis



OPTICALIA

CENTRE VISIÓ GRUP

C/ Major - 85

La Seu D'Urgell Tel : 973 35 46 10

C / Àngel Guimerà - 17

Manresa

Tel : 93 872 54 71

Promoció vàlida del 12-5-24 al 31-8-24. Sempre es cobraran les ulleres d'import més alt. 1es ulleres: graduades de vista, lents monofocals o progressives; es podrà escollir qualsevol muntura de qualsevol marca disponible a l'establiment. 2es ulleres sense cost: graduades de sol o vista de les marques Koomo, Trendi o Pull&Bear, amb la mateixa graduació i tractament que les 1es ulleres. També de sol sense graduació de les marques Trendi i Pull&Bear. Els productes sanitaris objecte d'aquesta promoció són conformes a les regulacions legals.

Beca esportiva de dos anys als Estats Units per a la jove llivienca Paula Aguilera Ortega

JORDI PARDINILLA • Llívia

La llivienca **Paula Aguilera Ortega**, de disset anys, marxarà, aquest mes d'agost, cap als Estats Units. La jove ha estat becada, per dos anys, on iniciarà allí els seus estudis universitaris i competirà i continuarà la seva etapa de formació en bàsquet al Raritan Valley Community College de Nova Jersey. Aquesta beca l'ha aconseguit, a banda dels mèrits personals i esportius com a fonaments principals d'aquest atorgament, per dos motius; primer, el seguiment i convenciment del seu entrenador d'aquests últims anys en el CB Llívia-Puigcerdà, **Rafa Muñoz**, que l'ha animat a fer aquest pas. El segon dels motius, ha estat l'assessorament de l'empresa Pickus Education, especialitzada a fer visible el talent de joves esportistes dins del món del bàsquet.

Paula Aguilera Ortega ha jugat en el Club Bàsquet Llívia-Puigcerdà des dels quatre anys i ha passat per totes les categories del club. "I des dels 10 o 11 anys, jugant amb les mateixes companyes, cosa que ens ha permès crear una família i un equip molt consolidat. Companyonia i amistat que fa que, encara més, m'agradi tant aquest esport", explica Aguilera.

Habitualment juga de 4 o de 5, és a dir, de pivot o ala-pivot, tot i que a ella no li posa pegues a cap posició. "Mentre pugui jugar, més ben igual. Jo crec que, en part, la tria que n'ha fet de mi l'escola nord-americana ha estat precisament per la meva polivalència. M'agrada molt el bàsquet i, per tant, m'adapto al joc en altres posicions a la pista, si convé", afirma.

El fins ara el seu entrenador, Rafa Muñoz, parla meravelles d'ella. "He de dir que en aquestes escoles fitxen per-



Paula Aguilera al pavelló del Club Bàsquet Llívia-Puigcerdà. / Jordi Pardinilla.

sones abans que esportistes. Persones formades i amb valors i principis, que és l'ambient del que respira la universitat. La Paula és molt entrenable: té curiositat per aprendre i suficient paciència; entén que tot plegat forma part d'un procés que necessita el seu temps. Aquesta és la seva millor virtut", diu d'ella Muñoz.

"Després, tècnicament i tàcticament, la Paula entén molt bé el joc: identifica els espais, sap arribar en el moment precís per a guanyar l'1 contra 1, ajuda en el rebot defensiu i té dues mans. És esquerrana, però és capaç de jugar amb les dues mans, una característica no molt habitual. A més, té capacitat per jugar a prop de l'anella, però també sap llençar a mitjana distància. Això genera molts dubtes i problemes a les jugadores que la defensen", exposa el tècnic.

"Als Estats Units tenen jugadores d'una gran qualitat, però els costa trobar jugadores grans, de certa alçada, que puguin jugar en posicions de 4 o 5, que és el cas de la Paula. Per a mi,

està clar que la Paula és més una jugadora pivot, amb capacitat de llançament, que pot obrir la pista, o entrar directament a cistella. Aquesta dualitat posa en problemes a les defenses", destaca i afegeix "és una jugadora en creixement en tots els aspectes, amb capacitat innata per aprendre i una virtut molt gran: ella vol fer-ho!".

L'empresa Pickus Education va seleccionar-la entre moltes altres possibles candidates. "L'empresa acompanya i aconsella com has d'enregistrar-te els partits que jugues durant la temporada, com has de retallar i editar aquestes imatges i com has de penjar els vídeos a la seva plataforma. A partir d'aquest moment, és la universitat que mira totes les jugadores seleccionades d'arreu d'Europa, tria i contacta amb tu", detalla Aguilera.

El Raritan Valley Community College de Nova Jersey és una escola de formació universitària que després de la formació acadèmica i la formació esportiva, busca la transferència dels seus joves a una universitat més gran.

Lo QUIOSC

On gaudir d'una experiència gastronòmica única

C- Km90, C-13, 25630 Talarn
www.loquiosc.com

Ramon Mitjana: "Al Talarn Music Experience s'estableix una relació especial entre els músics i el públic que ens fa ser diferents"

M. PASCUAL • Talarn



El Talarn Music Experience són quatre dies de concerts a l'aire lliure al costat del pantà de Sant Antoni, en un espai únic conegut com *Lo Quiosc*, que fusiona música, gastronomia i naturalesa. Quan faltin pocs dies per a l'inici de la vuitena edició d'aquest festival, des de VIURE ALS PIRINEUS parlem amb el seu impulsor, Ramon Mitjana Isarn, un metge de família que recepta música als seus pacients. Volem conèixer els orígens d'aquesta mostra eclèctica que ja suma prop d'un centenar de concerts i 13.000 persones assistents.

Com va sorgir la idea de fer el Talarn Music Experience?

La idea va sorgir com a resposta a la manca d'ofertes culturals relacionades amb la música en directe que hi havia al Pallars Jussà. Teníem ganes de fer alguna cosa per trencar la dinàmica existent i un bon dia ens vam decidir a portar el Gerard Quintana. Va fer un concert extraordinari i es va crear una relació màgica entre el públic i el cantant. Quan va acabar el concert el Gerard va baixar i va començar a parlar amb la gent, de manera molt natural i senzilla. Allí vam veure que aquell lloc i aquella proposta tenien quelcom diferent.

Quins són els objectius que us heu fixat?

Volem promocionar la cultura musical, que és la nostra passió, però també ens mou la voluntat de dinamitzar el territori i interactuar amb l'entorn. Volem oferir un escenari privilegiat tant per a artistes consagrats com emer-

La nostra missió és la de promoure la cultura musical al territori. Ens agradaria portar la marca, en petites càpsules, a altres indrets de l'Alt Pirineu i Aran

gents, atraure visitants, fomentar el desenvolupament econòmic i turístic de la zona, i promocionar la conservació i el respecte pel medi ambient.

Què ofereix el festival en la seva vuitena edició?

Enguany el festival (que tindrà lloc del 18 al 21 de juliol) comptarà amb 13 actuacions d'artistes consagrats i emergents: Tyets, Figa Flawas, Guillem Gisbert, Henrio, La Maria, Els Catarres, Sergi Carbonell, Maio i Antònia Font, així com DJs com Dj Trapella, Ley Dj i Bego Martín Dj. Com a novetats, hem habilitat un espai nou que ens permet augmentar l'aforament i hem incrementat la inversió per tal d'oferir una cartellera de primer nivell.

Al voltant de la música, desenvolueu altres activitats complementàries?

A més dels concerts, oferim una experiència cultural completa a la zona village amb activitats gastronòmiques i d'oci.

Esteu en un entorn privilegiat. Quines mesures de sostenibilitat heu dut a terme?

Hem implementat diverses iniciatives per reduir els im-

pactes negatius en els àmbits econòmic, mediambiental i social, com la recollida selectiva d'escombraries, l'ús de vasos reutilitzables i la introducció d'una moneda pròpia, els TME, fabricats amb plàstic reciclable, entre altres. Aquestes iniciatives ens han valgut el segell "B Greenly", que reconeix el nostre compromís amb la sostenibilitat ambiental.

Com promou el festival la igualtat de gènere i la diversitat?

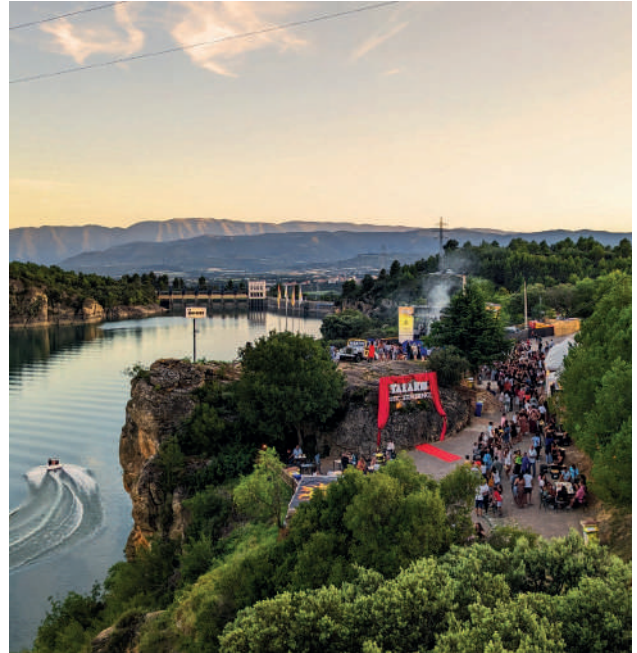
Estem fermament compromesos amb la igualtat de gènere, el moviment LGBTQ+ i la lluita feminista. Ens dediquem a promoure una diversitat artística que inclou veus emergents i perspectives diverses, assegurant que el nostre esdeveniment sigui inclusiu i representatiu. Presentem artistes com Dj Trapella, que representa el moviment LGBTQ+ i la lluita feminista, amb la seva identitat de gènere dissident i el color lila present en les seves actuacions. També comptem amb la cantant i compositora Maio, que canta a l'empoderament col·lectiu i la lluita contra la lesbofòbia, promovent així la igualtat i la inclusió en l'escenari musical.

Com es poden adquirir les entrades per al festival?

Les entrades es poden adquirir a través de la nostra pàgina web www.talarnmusicexperience.com. O de manera presencial als restaurants Lo Quiosc (Talarn) o El Jaleo (Pont de Claverol). Oferim entrades per dies a un preu de 32 o 35 euros segons la jornada, així com un abonament complet per a tots quatre dies per 114 euros. Proposem preus populars. Tenim molt clar que mai farem zones VIP, per a nosaltres tothom és igual i creiem que aquest és, també, un dels nostres secrets. Ens agrada aquest intercanvi entre la gent, entre els músics i els espectadors, el bon rotllo que hi ha entre tots, la gent està contenta... Creiem que aquell primer concert del Gerard Quintana ens va marcar el camí.

Quins han estat els resultats del festival en les edicions anteriors?

En les set primeres edicions, hem programat prop d'un centenar de concerts amb una assistència de més de 12.700 persones. Aquests resultats consoliden el festival com una de les propostes culturals més atractives de l'Alt Pirineu i Aran, reafirmant el nostre compromís amb la música en directe de qualitat al Pallars. Al Talarn Music Experience s'estableix una relació especial entre els músics



ics i el públic que ens fa ser singulars i diferents. Volem continuar així i que res ens canviï.

Hi ha una altra novetat destacada, que és el Talarn Music Tasting. Què ens podeu explicar?

El Talarn Music Tasting és un petit tast del Talarn Music Experience que organitzem durant la Fira del Vi que es fa en aquest poble a principis de juny. Combina un grup de música emergent amb un DJ de renom, i és gratuït per als assistents, amb l'objectiu d'apropar la música i la cultura a tothom. En aquesta edició hem comptat amb La Ludwig Band i la DJ Mica Wagner.

Finalment, on vol arribar el Talarn Music Experience?

Treballem per consolidar el Talarn Music Experience com un referent indiscutible dins de l'escena de la música en viu a Catalunya, i continuant amb la nostra missió de promoure la cultura musical i dinamitzar el territori també ens agradaria portar la marca, en petites càpsules, a altres indrets de l'Alt Pirineu i Aran que reuneixen característiques semblants a les que té Talarn.



ALUMINI · VIDRE · PERSIANES

f @ Tecnia tancaments

Finestres: Alumini · PVC · Fusta
Persianes: Enrotables · Orientables
Vidres
Mampares de bany
Mosquiteres
Façanes d'alumini

La Seu d'Urgell · Lleida

M. 610 929 435 · 651 937 945

tecniatancaments@gmail.com



Isabel Guasch: “Vaig treballar uns anys com a veterinària, però volíem crear un projecte propi lligat a la llet”

FELIU SIRVENT • Bellver de Cerdanya



Foto: Feliu Sirvent

Isabel Guasch Prats és veterinària i formatgera. Amb la seva parella, **Ramon Llaugí**, van crear el 2019 l'**Obrador-llateria L'Esquella** a Bellver de Cerdanya. El passat dimecres dia 12 de juny va impartir un taller d'elaboració de matons i iogurts, en el marc del cicle 'Tastet d'Oficis' que impulsa la **Fundació Planes Corts d'Estamariu**.

Ets veterinària i havies treballat tota la vida en granges de vaques...

Sí, és així. Vaig arribar el 2010 a la Seu d'Urgell i vaig treballar amb els veterinaris de la *Cooperativa Pirenaica*. Rodàvem per les granges de vaques de l'Alt Urgell i la Cerdanya i fèiem clínica, reproducció i sanejament. El 2014 vaig començar a treballar a la granja *La Ponderosa* dels Hostalets de Tost on portava la unitat de recerca liderada per l'IRTA.

Què et va portar a obrir el teu propi negoci?

Soc nascuda a Lleida, però un projecte de l'IRTA amb la *Cooperativa Pirenaica* em va portar a la Seu. Em va encantar i vaig decidir que volia viure aquí dalt. Vaig treballar uns anys com a veterinària, però amb el meu company, que també és veterinar, teníem el cuquet de crear alguna cosa, algun projecte propi. Volia conciliar la vida laboral amb la personal, perquè la feina de veterinària clínica té uns horaris complexos i la de recerca un nivell d'exigència molt alt. A més, pensava tenir una criatura i poder-li dedicar el temps que calgués. Ara tinc un nen, el **Biel** de sis anys. Això no vol dir que treballi menys, però, si més no, m'ho puc organitzar.

Tenim l'objectiu d'oferir unes matèries primeres d'alta qualitat i que es produeixen a les comarques de l'Alt Urgell i la Cerdanya. I actuar amb molta transparència i comunicació

Emprendre no és fàcil, cal tenir les coses clares, però també cal arriscar...

Crec que mentalment hi ha moments a la vida en què s'alineen diferents factors que fan que, com un adolescent, estiguis preparat per assumir el risc. És cert que hi ha moments de dificultats, però els passos van ser molt lents i força segurs. Podia haver sortit malament, òbviament, així i tot no vam arriscar-ho tot. El meu company continuava amb la seva feina de veterinar, vam demanar un *leader*, que inicialment no hi comptàvem, però que ens van acabar concedint, i va ser com un impuls més i una gran ajuda.

Com definiríes el projecte de l'Esquella?

El nostre és un projecte que té l'objectiu d'oferir a les persones unes matèries primeres d'alta qualitat i que es produeixen a l'Alt Urgell i la Cerdanya. Per nosaltres, el punt principal és tenir una qualitat molt elevada en el producte i actuar amb molta transparència i comunicació. Tenim una botigueta petita aquí al mateix obrador i no volem perdre aquesta essència. El projecte, des de l'inici, tenia tres valors molt clars: la qualitat, la soste-

nibilitat i la confiança. La gent pot veure directament com elaborem els nostres productes.

Em deies que la sostenibilitat és un dels valors de l'Esquella...

Tot i tenir aquesta mirada més sostenible, la veritat és que es generen un munt de residus. De seguida vam veure que no tenia cap coherència envasar la llet en plàstic i, per minimitzar els residus, vam decidir que la llet i alguns iogurts els comercialitzaríem en vidre i que oferiríem la possibilitat de retornar-lo. La idea va tenir molt bona acceptació. Penso que quan et donen l'oportunitat de generar menys residus, tot sabent que una gran part els generaràs igualment, els pocs que puguis no generar suposen una motivació, t'enganxa. De tant en tant, a l'Instagram publiquem la xifra del recompte d'ampolles que hem estalviat des que vam començar el nostre projecte.

Quins productes elaboreu?

Elaborem llet fresca pasteuritzada; iogurts naturals, de mel, de poma amb alfàbrega, de nabius i de saüc. Cada estació de l'any en tenim de diferents: a l'estiu és menta; a la tardor, carabassa i panses; a l'hivern el fem de pera i moscatell; i, a la primavera de gingebre amb farigola. A part d'això, fem batuts, Kéfir; iogurt desnatat; iogurt de cabra de la llet del *projecte 30 cabres*, que és estacional; filada, que és un formatge tipus mozzarella; i, també fem mató. Ara hem començat a elaborar flams.

On compreu la llet?

Tot i que als inicis del projecte ens vam plantejar tenir vaques, al final no vam aconseguir trobar la granja. Ara, vist en perspectiva, veiem que va ser un encert. Compren la llet a la granja del *Molí de la Clota* de Prullans, el Joan és un ramader de molta confiança. Estem molt contents.

I la comercialització?

D'una banda, venem els nostres productes directament a la botiga de l'obrador, un punt de venda que tenim obert cada dia a Bellver de Cerdanya. I, per una altra, surto cada divendres a repartir amb la furgoneta a botigues, restaurants i escoles. De moment, treballem amb

les escoles de Bellver i de Ger.

Emprenedoria al Pirineu. El vostre és un cas d'èxit?

Bé, podríem dir que sí. Al final, això de l'èxit és un tema molt personal. Penso que si vius on vols, t'envoltes de les persones que et fan feliç i et satisfà la feina que fas, per mi això és l'èxit. Jo soc feliç vivint aquí.

Elaborar iogurts, matons i flams pot ser una inquietud personal, però també un motor de desenvolupament al Pirineu...

Crec que sí. Si hi ha una part de la població que fa la feina de ramader i produeix llet, també pot haver-hi una altra part d'aquesta mateixa població o famílies combinades que amb aquesta llet d'alta qualitat pot elaborar i oferir una bona oferta de productes làctics. Crec que un territori que és productor d'aliments, és més ric que un altre que només està industrialitzat. Així és com jo ho veig.

Quin és l'objectiu del taller que vas oferir a Estamariu en el marc del cycle "Tastet d'Oficis"?

L'objectiu és explicar com elaborar iogurts i com elaborar matons i que la gent ho pugui replicar. És com aprendre a fer pa, són processos que no són difícils, però que a base de ganes i d'anar repetint, vas perfeccionant la teva pròpia tècnica. També es tracta de transmetre tot aquest aprenentatge que he anat assolint amb els anys i incentivar que la gent ho faci pel seu compte. He preparat una part teòrica i una de pràctica. Crec que també és necessari tenir mentalment estructurada la teoria de tot el procés que realitzaran. El curs va ser de tres hores al matí i una a la tarda. Al matí vam fer teoria i elaboració i a la tarda vam observar els resultats.

La Fundació Planes Corts obre les portes de la formació a nous emprenedors...

És molt xulo el que està fent la *Fundació Planes Corts* perquè considero que al final porta a terme dos abordatges: d'una banda, impulsa l'emprenedoria; de l'altra, fa difusió de coneixements per a un públic general. Els cursos i tallers de la Fundació poden animar i contagiar a fer realitat nous projectes al Pirineu.



- Obra nueva
- Todo tipo de reformas
- Trabajos en pladur y yeso
- Rebozados, monocapas y microcemento
- Aislamientos térmicos y acústicos
- Impermeabilización de terrazas
- Alicatados
- Cocinas y baños
- Pintura y decoración

Disfrutamos con lo que hacemos

Joaquim Viola, 9 Baixos · 25700 · La Seu d'Urgell · Tel. 973 361 320 - administracion@andredesousa.eu

L'Alta Ribagorça presenta el projecte pioner "Patis Coeducatius"

REDACCIÓ • El Pont de Suert

Tenir el pati somiat perquè petits i joves puguin créixer social i emocionalment és l'objectiu del projecte "Patis Coeducatius a l'Alta Ribagorça" que aquest juny es va presentar en diversos centres escolars de la comarca.

Per primera vegada s'ha treballat conjuntament des de l'etapa infantil fins a secundària en un projecte comú, fet que el converteix en un projecte pioner on s'ha implicat tota la comunitat educativa de la comarca, explica el president del Consell Comarcal, Albert Palacín.

El projecte neix arran de la Taula de Salut d'infància i ha estat liderat pel Consell Comarcal amb col·laboració del Centre de Recursos Pedagògics de l'Alta Ribagorça. Un equip tècnic format per especialistes en coeducació de la consultoria en perspectiva ha guiat el procés i ha redactat els informes diagnòstics que han permès fer una fotografia fixa dels patis i fes una proposta d'àmbit comarcal.

Aquest equip el configuren les psicopedagogues Maite Ojer i Blasi, Maria Rakitina i Anna Estudillo Viera. Durant dos cursos lectius s'ha implicat a tots els agents per repensar els espais escolars i educatius en els quals es produeixen les interaccions entre l'alumnat per tal d'aconseguir que siguin indrets no excloents i estimulants per a totes les persones que els transiten.

Alumnat, professorat i famílies han treballat, s'han format i han creat grups d'observació directa que han



permès recollir dades de l'estat dels patis tant en l'àmbit físic com funcional i relacional.

En el cas de l'Institut El Pont de Suert, alumnat i professorat s'han unit per crear una comissió de coeducació que ha liderat el procés de reflexió i diagnòstic dels espais comunitàries del centre. Segons Maite Ojer, a partir de les diferents diagnòstics obtingudes, l'alumnat ha pogut expressar les seves opinions i desitjos pel que fa a l'organització i gestió dels seus espais d'interacció, a través d'entrevista als nens i nenes per a poder recollir les seves idees sota el lema "el pati somiat".

GRAPats
Inserció laboral

SERVEI DE MUDANCES I ENCÀRRECS,
BUIDAT DE PISOS I LLOGUER
DE PLATAFORMA ELEVADORA

www.grapats.com | Tel. 665 777 999

Pol. Ind. La Seu, c/E, núm. 24 | 25700 La Seu d'Urgell



Les Escoles Agràries amplien la seva oferta per millorar la qualificació i ocupabilitat al sector primari

REDACCIÓ • Bellestar

A partir del curs 2024-2025, les Escoles Agràries es converteixen en centres de formació professional integrada, ampliant serveis i formació per cobrir la demanda professional del sector. D'aquesta manera, l'oferta formativa dona resposta a les necessitats de qualificació de qualsevol persona de 16 a 67 anys i ofereix formació al llarg de tota la vida laboral.

L'Agència Pública de Formació i Qualificació Professionals de Catalunya ha autoritzat 5 centres de formació professional integrada de les Escoles Agràries del Departament d'Acció Climàtica, Alimentació i Agenda Rural. Aquest fet suposa un gran pas i millora per les Escoles Agràries, que a partir d'ara podran ampliar els seus serveis, més enllà de la docència que continuarà sent el seu eix central de treball, i ampliaran la formació per poder cobrir llocs de treball més específics i així, suplir la demanda professional del sector.

La missió és poder donar resposta a les necessitats de qualificació de qualsevol persona (de 16 a 67 anys) i oferir formació al llarg de tota la vida laboral, adaptant-se a diferents situacions i expectatives professionals; especialitzar els centres en àmbits concrets per convertir-los en centres de referència; i, afavorir el relleu, manteniment i professionalització del sector.

Així doncs, els 5 centres de formació professional integrada que s'han atorgat responen a diferents sectors i famílies professionals: el ramader, conformat per l'Escola Agrària (EA) de Vallfogona de Balaguer, centre coordinador, que fa xarxa amb l'EA Solsonès i l'EA Pirineu; el vitivinícola, liderat per l'EA Viticultura i Enologia Mercè Rossell i Domènech, que fa tàndem amb l'EA Gandesa; l'agrícola, encapçalat per l'EA Borges Blanques, en suport amb l'EA Tàrrrega, EA Alfarràs, EA Solsonès, EA Amposta, EA Manresa i EAF Sta. Coloma de Farners; el forestal, coordinat per l'EA Solsonès, amb la col·laboració de l'EA Pirineu i l'EAF Sta. Coloma de Farners; i, el d'indústria alimentària, gestionat per l'EA i Alimentària de l'Empordà, de bracet amb l'EA Pallars i l'EA Pirineu.

Nous serveis i formació

Fins ara, aquests centres oferien formació professional (FP) inicial (mitjançant els cicles formatius de grau mitjà i superior), FP contínua (amb una àmplia oferta de cursos i jornades de transferència tecnològica) i, acreditacions de competències i cursos de qualificació professional.

Gràcies a l'adjudicació de centres integrats, a partir d'ara podran oferir més serveis en concepte de formació professional, ja que concentren especialitats d'una mateixa branca. Per tant, aquesta formació inclourà l'oferta d'FP inicial, que cursen les persones que segueixen un itinerari formatiu, i també, l'FP Ocupacional, és a dir, formació acreditada –certificats professionals– per a persones treballadores que tenen experiència o interès a treballar en el sector i volen adquirir o millorar els coneixements, les habilitats i les aptituds per desenvolupar



l'activitat laboral d'acord amb les exigències del mercat de treball. Aquesta formació està pensada per requalificar o professionalitzar a les persones treballadores, i es posarà en marxa el curs 2024-2025. Alguns dels cursos que s'impartiran a partir del mes d'octubre, i que estaran 100% subvencionats, seran els de producció porcina de recria i engreix, carnisseria i elaboració de productes carnis, enotècnia, aprofitaments forestals i maneig i manteniment de maquinària agrícola. Els interessats ja es poden preinscriure en aquests certificats professionals a través del portal **RuralCat**



Espai Charli

PAISATGISME

Servei de Jardineria

Instal·lació i manteniment de regs

Paisatgisme

LA SEU D'URGELL

☎ 0034 635 66 80 61

✉ espaicharli@gmail.com

📷 [@espaicharli](https://www.instagram.com/espaicharli)

**Vols pagar menys, sense
baixar qualitat?**



LOSERVEI

618.69.80.98 loserveisort@gmail.com



- CRISTALLERIA
- FINESTRES P.V.C.
- ALUMINI
- MAMPARES
- PERSIANES
- MOSQUITERES
- TENDALLS
- PORTES GARATGE
- PLADUR
- MOTORITZACIONS

sumum
la marca de ventanas de PVC

finestres d'altas prestaciones



CARNISSERIA CHARLIE

Sant Ermengol, 5 · La Seu d'Urgell
Telf. 973 360 999
 charliecarn@hotmail.com
 www.carnisseriacharlie.com

OPTICA ISERN

Carrer Major, 72
 25700 La Seu d'Urgell
 opticaisern@gmail.com
 Telf. 973 350 523

L'EOI se'n va de vacances, però us deixa "food for thought"!

ESCOLA OFICIAL D'IDIOMES • La Seu d'Urgell

Per començar, el professorat de l'EOI us felicitem a tots per la feina i implicació que heu tingut amb les vostres classes durant aquest curs i segons la vostra disponibilitat!

De cara a l'any que ve, tenim dues novetats molt importants. D'una banda, la nova característica dels **CURSOS D'ACTUALITZACIÓ**: ara us hi podeu matricular sense haver d'esperar que passin dos cursos.

Què vol dir això? Per exemple, vàreu acabar l'any passat el B2.2, tant és d'anglès o de francès, però penseu que us caldria aprofundir-hi una mica més abans de fer el C1, no us acabeu de sentir segurs i voleu revisar el B2, doncs podeu fer el curs d'actualització el 2024-2025, **no cal que espereu dos anys.**

Quins avantatges teniu?

-Aneu a classe com els alumnes que estan matriculats al curs habitual, en la modalitat presencial o semipresencial. **Consulteu els horaris a partir de dilluns 1 de juliol a la nostra web: www.eoilaseu.cat**

-El professorat us fa exactament el mateix seguiment que als altres alumnes.

-No feu l'examen final... perquè ja el teniu aprovat.

-Podeu actualitzar qualsevol curs superat.

D'altra banda, a part d'anglès i de francès, l'altra gran novetat és que **oferirem classes de català del nivell C2. Trobareu les modalitats i els horaris també a partir de l'1 de juliol.**

Molts ja ens coneixeu, però per si de cas...

Per als cursos d'anglès i de francès, no heu de pensar en sortejos per a la preinscripció, com a algunes EOIs grans, tenim diferents modalitats i horaris; podeu fer el test de nivell en línia, si fa temps que no esteu en contacte amb aquestes llengües; tenim grups petits que us permeten aprofitar molt més el temps i millorar l'expressió oral, per exemple, tindreu certificacions oficials ja incloses en el preu del curs...

El professorat teniu el **programa PIA+** que **comporta el retorn de l'import de la matrícula un cop hàgiu aprovat el curs.** El fet d'estar certificats



us pot ajudar a participar en programes europeus com l'eTwinning, l'Erasmus+ o altres tipus d'intercanvis internacionals.

Per als pares i mares que no us podeu matricular a l'Escola, penseu que **els vostres fills també poden venir a l'EOI.**

A partir de 14 anys, complerts dins l'any de la matrícula del setembre, poden estudiar una llengua diferent de la que aprenen a l'Institut com a primera llengua estrangera i a partir dels 16, qualsevol. Els certificats, els aniran bé per a futures convalidacions, poden ser un bon suport per als que vulguin fer el Bachibac o de cara al seu futur laboral, els poden obrir portes! Tot sense moure's de la Seu d'Urgell. Si és el cas, us informarem de les bonificacions que podeu tenir.

Com sempre, qualsevol dubte, digueu-nos-ho! Pel juliol, som a l'Escola de les 9.00 a les 14.30 hores.

Nice Summer Holidays! Bones vacances!

Però abans de marxar, mireu-vos els horaris per al curs que ve i penseu a "actualitzar-vos".

Espai cultural,
 lúdic i gastronòmic
Cal Serni
www.calserni.com
 Tel: 973 35 28 09

CALVINYÀ
 Vall del Valira

Les estacions de muntanya d'FGC Turisme al teu abast

REDACCIÓ • La Seu d'Urgell

Ferrocarrils de la Generalitat de Catalunya (FGC) gestiona i promou sis estacions de muntanya, arreu del territori català: La Molina, Vall de Núria, Vallter, Espot Esquí, Port Ainé i Boí Taüll.

L'objectiu d'FGC Turisme és fomentar el turisme i l'esport de manera sostenible durant tot l'any, desestacionalitzant així les zones d'interior i de muntanya. Durant l'estiu, ofereixen activitats lúdiques i esportives a l'aire lliure per gaudir de la natura. A més, es diversifiquen les activitats per atraure tot tipus de públic i es proporcionen paquets turístics adaptats a les necessitats dels visitants, incloent persones amb mobilitat reduïda.



Activitats destacades de la temporada d'estiu

La Molina



- **Passeig en el Telecabina Cadí-Moixeró.** Arriba a la zona més alta de l'estació, el refugi Niu de l'Àliga, i gaudeix de les impressionants vistes.
- **La Molina Bike Park.** 12 circuits de descens per a riders, un circuit de Cross Country i el Wood Park, un espai de referència per als amants del descens i enduro de BTT.
- **Circuits de senderisme i interpretació.** El Circuit de la Natura i el Circuit de les Mines es poden realitzar als voltants del Niu de l'Àliga, són gratuïts i tenen una dificultat física moderada, aptes per a tothom.
- **Activitats a la Zona del Llac.** Bicicletes aquàtiques, caiacs, patinets d'aigua i molt més!
- **Activitats per als més petits,** com la Ruta d'interpretació de la Fauna, el Tubbing, la piscina climatitzada, llits elàstics i jumping o el Parc d'Aventura als Arbres, entre altres.

Vall de Núria



- **Passeig amb el Telefèric Coma del Clot,** amb accés a l'Alberg Pic de l'Àliga i a un mirador amb vistes espectaculars de la vall i els pics, facilitant l'accés a excursionistes.
- **Paquets d'estades temàtiques.** Estada d'una o dues nits a l'Hotel Vall de Núria combinada amb una de les següents activitats: Iniciació al Barranquisme, Trekking Olla de Núria, Sortida de Fotografia o Sortida Nocturna.
- **Un viatge a una vall única** a bord del tren Cremallera de Núria amb un guia especialitzat.
- **Rutes de senderisme, arqueo rutes i circuits de trail running** per descobrir l'entorn de Vall de Núria.
- **Passeig en barca o canoa** pel llac de Vall de Núria, i **rutes a cavall o poni,** una altra bona manera de descobrir els paisatges de l'estació.

Vallter



- **Passeig en el Telecadira Panoràmic del Ter**, on gaudir d'unes vistes úniques del naixement del riu Ter i observar tot el territori.
- **Visita al Parc Natural de les Capçaleres del Ter i del Freser**. Un recorregut pels racons encisadors de l'alta muntanya, descobrint la flora i la fauna que conviuen a l'entorn.
- **Rutes de senderisme familiar** per gaudir dels paisatges únics i excepcionals del Pirineu i rutes de trail running amb traçats tècnics i exigents per entrenar en un escenari ideal.
- **Circuits d'orientació** per aprendre i relacionar-se amb la cultura i el patrimoni natural i paisatgístic de la vall, fent una activitat física saludable. S'ofereixen tres circuits: Circuit Morens, Circuit Marmotes i Circuit Bastiments.
- **Gimcana del Fajol per a la mainada**. Una gimcana autoguiada per aconseguir el carnet del Club Fajol i un clauer de regal.

Boí Taüll



- **Rutes guiades amb bicicletes elèctriques**. Excursions pel domini de l'estació per a tots els nivells, amb possibilitat de fer les rutes amb un guia especialitzat.
- **Gimcana virtual**. Una activitat adreçada a tot tipus de públic, des de famílies fins a esportistes, orientadors o senderistes, per aprendre i explorar el medi.
- **Senderisme familiar** amb rutes de diferents nivells de dificultat variats que permeten gaudir dels paisatges únics de l'Alt Pirineu i la Vall de Boí.
- **Visita al Parc Nacional d'Aigüestortes i Estany de Sant Maurici**, un entorn amb cims que superen els 3.000 m, zones de glaceres del Quaternari i gairebé 300 llacs, rius i cascades.
- **Visita al Conjunt Romànic de la Vall de Boí** on descobrir l'essència de l'art romànic amb esglésies i pobles que componen el Centre del Romànic de la Vall de Boí, declarades Patrimoni Mundial per la UNESCO.

Esport Esquí i Port Ainé



- **Excursions guiades a peu** pel Parc Natural de l'Alt Pirineu
- **Viatges en 4x4** fins a l'Estany de Sant Maurici, Ratera, al refugi Josep Maria Blanc al Parc Nacional o al refugi d'Amitges.
- **Navegació en aigües braves**: rafting, hidrospeed, caiac i canoes de riu.
- **Navegació en aigües tranquil·les** a l'embassament de la Torrassa: caiac, canoes i pàdel surf.
- Descens de **barrancs**, **parcs d'aventura** als arbres, excursions a cavall
- Sortides guiades amb **observació astronòmica** a la reserva Starlight del Parc Nacional.

IV Cicle de Flora Cerdana. Sortides de flora: 14 de juliol. Última sortida.

A les 9 h a l'aparcament inferior del Museu Cerdà.
Inscripció prèvia a grup@recercacerdanya.org

Descobrir Llívia. Visites guiades.

Entorn Patrimonial i les 5 icones de Llívia
27 i 28 de juliol. 10:00 hores. 6 i 8€

Sortida al jaciment del coll de les Molleres (Meranges). 13 de juliol

visita a un jaciment romà situat a 2500 mts. Ascens a peu (1h aprox).
Sortida: Refugi del Malniu. 10:00 hores
Retorn aproximat a les 13hores
Només amb inscripció prèvia a reserves@llivia.org

Exposició. El Fòrum romà de Llívia. 10 de juny al 15 de setembre.

A la sala d'actes del museu. Gratuïta.
Un projecte del Cicle Superior de l'Escola Jaume I de Llívia

Exposició Fronteres Línia de Tall.

Amb obres dels artistes: Alba Sotorra, Mireia Sallarès, Marco Noris, Núria Güell, Marina Núñez, Félix Blume, Joan Fontcuberta i Susoespai
Amb l'entrada al museu.



Fins el 15 de gener '25
Museu Municipal de Llívia
Llívia

LÍNIA
D
E
TALL

Organitza: **MUSEU DE LLÍVIA**, Ajuntament de Llívia

Col·laboren: **MUSEU DE L'IMPORDA**, Ajuntament de Figueres

Comissaris: **Fina Duran**, **Jordi Tolosa**



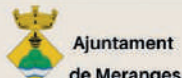
@museullivia_



www.museullivia.net



Carrer dels Forns, 10 - Llívia



FESTA DE SANT JAUME

CONCERT DE CALLE CAMELO

25 JULIOL 2024
BELLVER DE Cerdanya

AL PARC CENTRAL

WWW.BELVLER.ORG



XIV FIRA D'ARTESANS I OFICIS

BELLVER DE CERDANYA
4 d'agost · 2024
Parc Central - de 10 a 21h.



Diputació de Llibida
Bellver de Cerdanya
FCAD TRAVESERES
Generalitat de Catalunya
Departament de Cultura

AED

NOVA DATA! **FORMACIÓ CERTIFICADA**

DILLUNS 01/07/2024

FORMACIÓ DEA I SVB

Curs de 15h a 19h
Taller de 19.30h a 20.30h


Curs de formació inicial, certificada, en l'ús del desfibril·lador i suport vital bàsic. Inscripció gratuïta, trucant al 973510016. Curs adreçat preferentment a personal de l'àmbit sanitari i taller obert a tothom. Places limitades.

www.bellver.org



Cançons per una nit d'estiu

Bellver de la Cerdanya, Teatre Auditori
3 d'agost - 20 h



Marta Arbonés, soprano
Orquestra de Cambra Catalana
Joan Pàmies, director

Centre cívic 'Escoles velles'

Diputació de Llibida
Bellver de Cerdanya
Generalitat de Catalunya
Institut Català de les Empreses Culturals



AIXALDA

Neteja de xemeneies

Neteja de xemeneies de llenya,
gasoil, pèl·lets...

Neteja d'extractors de cuines
industrials i domèstiques

Inspeccions de conductes
amb càmera de TV



Fethi: 674 638 771 / 642 185 425 aixaldapirineus@gmail.com



Ascensors SALES




Solucions en elevació i accessibilitat

- Ascensors
- Plataformes
- Cadires puja escales
- Munta plats
- Munta càrregues
- Munta cotxes
- Instal·lació
- Manteniment
- Rehabilitacions
- Modernitzacions
- Projectes a mida
- Finançament a mida



GSM
INSTAL·LACIÓ DE
TELÈFON DE CABINA



SERVEI REPARACIÓ
AVARIES 24 HORES



ESTUDIS
EFICIÈNCIA ENERGÈTICA

902 158 353

www.ascensorsales.com

Escultures de fusta. Naüja

NÚRIA BOLTÀ VILARÓ • Naüja



Si mai passegeu pels voltants del petit poble de Naüja, podreu observar que a totes les plaques dels noms dels carrers hi figura una petxina jacobea i és que el patró de la seva església és l'apòstol Sant Jaume. Precisament, tot fent un tomb pel poble, vam trobar un banc de fusta amb una curiosa petxina treballada al respatller, que convidava a seure a l'ombra d'una arbreda, però en comptes d'això, vam preguntar a què es devia que el banc també lluís una petxina. La resposta era a tocar del banc.

Si aneu a visitar Naüja, poblet de l'Alta Cerdanya, i seguïu pel carrer de la Font, de ben segur que anireu a parar a un camp on s'exhibeixen escultures de fusta a l'aire lliure. Hi podreu veure tòtems, ossos, gats, bancs, bolets, nans, ocells..., a banda d'altres realitzacions en diferents indrets del poble.

L'artista és Mr Jean Verdaguer que, fa uns quatre anys, va decidir

aprofitar el regal de temps que propicia la jubilació i va començar, com qui no vol la cosa, a treballar figures de totes mides amb la serra mecànica, activitat que a mesura que passava el temps, va anar perfeccionant i ara es pot dir que domina plenament.

Davant mateix d'aquesta mena de parc d'escultures, l'autor hi té la casa i, amb molt de gust, convida el visitant a fer un tomb pel seu garatge que sembla realment un petit museu perquè està farcit de peces de tota mena fetes amb la mateixa tècnica.

La matèria primera, troncs d'arbres morts, la troba pels voltants de casa seva o bé li proporciona algun amic o veí. Bàsicament, la fusta que utilitza per fer les escultures és de pi blanc, de pi negre o de cedre, si bé ocasionalment, ha treballat amb fusta de pollancre per bé que ens comenta que no és pas bona.

Per treballar i donar vida a les seves peces, en Jean disposa de tres serres que funcionen amb bateria i



sis que van amb gasolina, a banda de polidores i moltes altres eines per rematar la feina. Unes capes de vernís proporcionen l'acabat final a la peça que, depenent d'on s'ubiqui definitivament, a l'aire lliure o a l'interior, el seu aspecte durarà més o menys anys.

Quan en Jean té notícia de l'existència de vells arbres que han mort en qualsevol poble de Cerdanya, s'hi desplaça amb les eines necessàries i treballa el tronc *in situ* donant-li una nova vida tot recreant algun personatge del bosc o animal. També ens ha comentat que li encanta ensenyar el seu ofici a qui li ho demana.



- Neteja de xemeneies, calderes, estufes i llars de foc
- Pintura i lampisteria
- Buidatge i neteges generals de naus, cases, pisos, garatges, oficines i segones residències



☎ 873 452 167 ☎ 625 589 411 · 621 209 318 ✉ netejesalturgell@gmail.com

La Seu d'Urgell adjudica la intervenció arqueològica al pati de les Monges

REDACCIÓ • La Seu d'Urgell



L'Ajuntament de la Seu d'Urgell ha aprovat avui el projecte d'intervenció arqueològica al pati de les Monges de la Seu d'Urgell, així com les tasques d'excavació arqueològica.

Pel que fa al projecte d'intervenció arqueològica, s'ha adjudicat a EINA, Gestió Integral del Patrimoni SL, per un import de 18.089,50€, mentre que les feines d'excavació d'aquest mateix jaciment del pati de Les Monges han estat adjudicades a Moviments de Terra EXKVEM SL, per un import de 17.121,50€.

Val a recordar que en el transcurs d'unes obres al pati del centre cultural Les Monges de la Seu d'Urgell es va descobrir l'any 2020 un important jaciment arqueològic de diferents cronologies i estructures de les que s'han pogut identificar tres grans fases d'ocupació d'aquest espai de la ciutat: una **fase baixmedieval** (segles XIII-XV); una **fase moderna** (segles XVI-XVII-XVIII) i una **fase contemporània** (segle XIX).

El juny del 2021 el jaciment va ser declarat **Bé Cultural d'Interès Local** pel Ple de l'Ajuntament de la Seu, d'acord amb el que estableix la Llei del patrimoni cultural català i es va catalogar com a jaciment arqueològic.

L'Ajuntament de la Seu homenatja a mestres i professores jubilades

REDACCIÓ • La Seu d'Urgell



Aquest juny va tenir lloc l'acte d'homenatge al personal docent de diversos centres educatius de la Seu d'Urgell que en aquest darrer curs 2023-24 s'han jubilat. L'alcalde Joan Barrera i la regidora d'Educació, Christina Moreno, van rebre a la sala d'actes de l'Ajuntament de la Seu a les quatre mestres que han finalitzat la seva etapa.

Barrera els va agrair la seva important tasca docent que han dut a terme al llarg de la seva vida, mentre que la regidora d'Educació va valorar la decisió que un dia van prendre d'esdevenir docents.

Les docents homenatjades són Conxita Sabartrés, professora de l'Institut Joan Brudieu; Núria Valls, professora de l'Institut Joan Brudieu; Montse Vidal, directora de la Llar d'Infants Municipal 'els Minairons'; i Ma Dolors López, mestra de l'escola Mn. Albert Vives.

NETEJA XEMENEIES

PIRINEUS

NETEJA I MANTENIMENTS

619 865 475

618 498 835

info@serveispirineus.com

www.serveispirineus.com

- ▶ Llars de foc
- ▶ Xemeneies domèstiques i industrials
- ▶ Calderes de pel.lets i gas-oil
- ▶ Inspeccions amb càmera de foto i vídeo.
- ▶ Sense productes químics
- ▶ Lliurament de certificats de treball.

“Creem un bon record d’aguesta nit”, el nou lema dels punts Lila Alta Ribagorça

REDACCIÓ • El Pont de Suert

L’Oficina Jove, l’àrea d’Igualtat de l’Alta Ribagorça i l’Associació Antisida de Lleida treballen en la nova campanya “Creem un bon record d’aguesta nit” amb l’objectiu de prevenir, sensibilitzar i atendre situacions de violències masclistes i LGTBIQ+fòbiques. Aquestes accions inclouen també la gestió dels Punts Lila i el Punt Jove de Salut en espais d’oci nocturn durant els estius.

“L’etapa de l’adolescència es constitueix com un període decisiu per consolidar els hàbits i les actituds necessàries per viure en societat, i esdevé, per tant, una etapa decisiva per implementar estratègies preventives”, explica Nerea Farrero, tècnica d’equitat del Consell Comarcal.

Enguany, l’equip tècnic treballa en un extens programa que inclou diverses actuacions. La primera és la cons-

titució de les “Òlibes de nit”, persones voluntàries a partir de 17 anys que donaran suport a les barres i a les tècniques de punt lila a l’hora de detectar situacions i avisar en cas de necessitar ajuda. Aquest grup rebrà informació sobre prevenció de consum d’alcohol i altres substàncies i protocol d’actuació davant d’una situació de discriminació o d’agressions sexistes o LGTBI-fòbiques. Les Òlibes de nit estaran identificades amb una polsera.

Així mateix, s’ha planificat una jornada divulgativa a totes les persones que col·laboren a les barres de les festes majors sobre dispensació responsable d’alcohol i circuits establerts en casos d’agressions sexistes o LGTBI-fòbiques.

Una tercera acció preventiva ha estat el porta a porta amb tècniques i mossos d’esquadra que han visitat



establiments de la comarca on subministren begudes alcohòliques amb l’objectiu de conscienciar del risc de la venda i el consum d’alcohol a menors.

Fa uns anys, els punts Lila Alta Ribagorça es van adherir a la Campanya “Només sí és sí”, per unes festes lliures de sexisme. Segons el president del Consell Comarcal, Allbert Palacín, són actuacions necessàries en l’àmbit comunitari perquè s’actuen en espais on els joves se socialitzen de manera intensa i concentrada.

Agrònoma

Distribuidor de:

PIRENAICA



**VISITA
LA NOSTRA
NAU!**

Hi trobaràs els productes que necessites per al sector agrari:

- Pinsos
- Adobs
- Fertilitzants
- Eines

... i molt més!

☎ 638 172 762

Polígon Industrial els Salancons, nau 22-23 Sort

Autoritzen la reconstrucció del poble abandonat de Buseu, al Pallars Sobirà, per destinar-lo a activitats d'ecoturisme

REDACCIÓ • Buseu

Estat d'algunes de les construccions de Buseu

La comissió territorial d'Urbanisme de l'Alt Pirineu ha donat el vistiplau al pla per reconstruir el poble abandonat de Buseu, al municipi de Baix Pallars. El projecte està impulsat per l'empresa Altre Pallars, que vol rehabilitar els set conjunts residencials existents per destinar-los a activitats d'ecoturisme. De fet, l'empresa ja va rehabilitar una casa el 2012 com a allotjament de turisme rural i lloc de partida de rutes d'observació de carronyaires. En aquest sentit, Buseu se situa en mig de la vall tancada del riu Major, amb el teló de fons de la serra de Boumort, la qual és reserva nacional de caça i l'únic lloc d'Europa on es reproduïxen les quatre espècies de voltor del continent.

Concretament, Altre Pallars va reconstruir el 2012 un dels conjunts de Buseu, casa Felip, com a allotjament de turisme rural i lloc de partida de rutes d'observació dels voltors i carronyaires. El petit nucli rural de Buseu va estar habitat des del segle XVI fins a mitjan segle XX, quan les seves residències van caure en desús. Al centre del poble hi



ha l'església romànica de Sant Serni de Buseu (o Sant Sadurní), catalogada a l'inventari de patrimoni de la Generalitat de Catalunya, tot i que sense una protecció específica.

El Pla especial urbanístic tramitat preveu recuperar l'antiga configuració del poble, rehabilitant i reconstruint les ruïnes existents de la resta d'edificacions, alhora que es reconeix les seves característiques ambientals i paisatgístiques: casa Cabó, casa Carboner, casa Tresoi, casa Txotxo, casa Toni i el corral de Txotxo.



Acte de lliurament dels premis del VIII concurs literari de Bolvir

NÚRIA BOLTÀ • Bolvir



L'Ajuntament de Bolvir conjuntament amb la Biblioteca "Les Homilies d'Organyà" de la mateixa població van celebrar, el passat mes de juny, l'acte de lliurament dels premis literaris amb nombrosa assistència de públic

El concurs ja porta 8 edicions però la d'enguany ha estat la primera que s'ha obert a la categoria d'adults, en la modalitat de poesia.

La bibliotecària i organitzadora d'aquest certamen, Sabina Rius, va conduir l'acte que també va comptar amb la presència de la regidora de cultura, Noemí Medina.

Núria Bonet, Premi Nacional de Gastronomia

REDACCIÓ • Bellver de Cerdanya



La cerimònia anual de l'Acadèmia Catalana de Gastronomia i Nutrició ha concedit el Premi Revelació 2024 a Núria Bonet, propietària de Ca la Núria de Bellver. Els Premis Nacionals de Gastronomia han celebrat l'excel·lència de la cuina catalana a partir de dos valors que posen en relleu les dues ànimes de la gastronomia al país: la cuina tradicional i la d'avantguarda.

FESTIVAL DE MAGIA 24 LLÍVIA

06/07/24
Ivan Fdez.

13/07/24
Mag Pota

20/07/24
Mag Sanyes

27/07/24
Mag Albert

Tots els dissabtes del mes de juliol - 18 hores
Sala del teatre del poliesportiu
Organització: Ajuntament de Llívia

iphard
CLOUD

REVOLUCIONA LA TEVA EMPRESA

**SERVEIS IT
SOLUCIONS
INFORMÀTIQUES**

- Còpies seguretat immutables
- Servidors Virtuals
- Llicències Microsoft 365
- Auditoria Ciberseguretat
- Servei tècnic
- Registre de dominis
- Pàgines web

Per a més informació:
www.iphard.com

644 723 020

EMBOTITS
OBACH
Des de
1915

**L'autèntic
embotit
de muntanya**

100 ANYS

CINC GENERACIONS

La història d'Embotits Obach és l'herència d'una terra, d'una tradició i d'una cultura familiars, que es manifesten en l'elaboració artesana d'embotits al llarg de més de 100 anys.

www.embotitsobach.com



Comerç
i
Serveis

Anuncia't a Viure als Pirineus

Mòbil. 699 24 18 71
Telf. 973 98 91 62

www.viurealspirineus.cat



Avda. Catalunya, 28 Acc - 17527 Llivia
Telf: 972896403 - autoservicio@lusitalia.es



Avda. Catalunya, 28 Acc - 17527 Llivia
Telf: 972896161 - lliviamoda@lusitalia.es

Compro antiguitats

Eines del camp, joguines antigues,
paper i cartells publicitaris antics,
motos Vespa, antiguitats en general.
Podeu trucar sense compromís.

677 424 143

GERDANYA PINTURA I DECORACIÓ S.L.

TEL. 620 261 779

C/ JULIA LYBICA 5, 1er 1a
17527 LLÍVIA



JULI VIAYNA
FUSTERIA

ESCALES, BARANES, REFORMES...

Raval, 50 - Tel. 669.334.946
17527 Llivia (Girona)

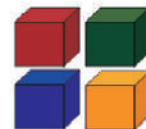


- Reformes integrals
- Col·locació de Pladur
- Realització de xemeneies i barbacoes
- Col·locació de pedra
- Impermeabilització i realització de terrasses
- Manteniment de comunitats de paleta



667 673 320 616 071 989 637 705 074

reformasfito.s.c@hotmail.com



SEGALIA
GERDANYA S.L.

SUBMINISTRE I COL·LOCACIÓ DE PEDRA
VENDA DE MARBRES, GRANITS I SILESTONE
info@segalia.com - Tel. 972 89 05 26

www.meraki.com

Passió per la lectura



www.viurealspirineus.cat

núm: 269 · juliol 2024

Distribució gratuïta
EDITA
Edicions Salòria SL
Passeig del Parc, 26 · La Seu d'Urgell
DIRECCIÓ EDITORIAL
Marcel·lí Pascual - Feliu Sirvent
DISSENY I MAQUETACIÓ
www.creativadissey.cat
Imprimeix: GoPrinters La Seu d'Urgell

DL L 701-2002
www.viurealspirineus.cat
viurealspirineus@gmail.com

Tel: 699241871

L'empresa no es fa responsable de les
opinions dels col·laboradors de la revista.



[viurealspirineus](https://www.facebook.com/viurealspirineus)



[viurealspirineus_](https://www.instagram.com/viurealspirineus_)



[@AmicsPirineu](https://twitter.com/AmicsPirineu)



amic associació
de mitjans
d'informació,
comunicació

TAXI

SERVEI DIARI DE TAXIS
ANDORRA - LA SEU D'URGELL - BARCELONA

Sortida La Seu, 7 h. - diumenge, 15h30.
Sortida Barcelona, 14-15 h. - diumenge, 20 h.

Servei PORTA a PORTA
Viatges concertats
Viatges a l'aeroport

Possibilitat de pagar amb targeta

VISA  

JOAN 650 65 51 96 

TAXI SERVEI DIARI A BARCELONA

DAVID
www.taxialturgell.com

Sortida Andorra: 6:30h
Sortida la Seu d'Urgell: 7h (i de tot l'Alt Urgell)
Sortida Barcelona: 15h

Mòbil: 620 69 26 43
Telèfon Seu: 973 35 10 76
Servei "porta a porta"

TAXI
DIARI A BARCELONA

Marisa Reyero

Sortida:
7 del matí, de dilluns a dissabte
Tornada: a les 15 h
Tel. 657 913 368
973 30 25 64

La Seu d'Urgell 

TAXI ALIART

TAXI DIARI LLEIDA
659 965 135

Sortida de la Seu: 7H
Tornada de Lleida: 14H

Pagament:   bizum

www.taxialiart.com

taxi
BARCELONA
servei diari **CARLOS NAVINÉS**

LA SEU D'URGELL - BARCELONA
Mòb. 606 804 708

sortida LA SEU 7h00 sortida BARCELONA 15h00

 taxi d'1 a 7 persones |  servei aeroport |  viatges privats

www.edicionsaloria.com
Llibres del Pirineu

AltUrgellFibra
la fibra òptica de tots

873 450 400
info@alturgellfibra.cat
www.alturgellfibra.cat

PirineusMòbil
cobertura d'alçada

873 450 444
info@pirineusmobil.cat
www.pirineusmobil.cat

PROBLEMES ECONÒMICS?

La Llei de Segona
Oportunitat et pot ajudar
TRUCA'NS i ho estudiarem

JAG ADVOCATS
Tel. 651 722 446
info@alisabogados.com

ANUNCIS BREUS

Compro antiguitats, caixes de purs antigues i joguines

Scalextric, Nancy, Madelman,
Geyperman, etc...

Podeu trucar sense compromís.

677 424 143

Docent llicenciada en Economia

amb ampla experiència
s'ofereix per fer reforç/
ampliació d'assignatures
de Primària, ESO
i Batchillerat

(Matemàtiques, Anglès, Català
i Castellà).

Més informació contacteu al

620286824

Taller de reparació Auto Llavorsi

638 512 437

Venda

Dúplex de 160m2 amb 4 dormito-
ris, 3 banys, plaça de pàrquing i
traster. En perfecte estat.

Situat al Passeig Joan Brudieu de
la Seu. Venda directa de particular.

669 849 752

ApiFerro

Mel Crua del Montsec

640 711 394

Terra Viva

La veu dels Pirineus



"Tornar a fer les coses
com es feien abans"



Diputació de Lleida

La força dels municipis