

# viure 20 pirineus

ANYS ALS

www.viurealspirineus.cat

## C Nou ESPAI CUINES b Mobles

Dissenyem la teva cuina

C/Subinyes parcel.la B3 Polígon industrial Montferrer Tel. 973 35 29 69 cubmobles@gmail.com



Foto: XC

Tres pirinencs, finalistes de l'Audi Creativity Challenge

### Temes del mes

#### JOVES DEL PIRINEU

Gemma Pla: "Em vaig enamorar bojament del futbol veient jugar el Ronaldinho"



#### AGRICULTURA

Un grup de ramaders pirinencs viatgen a França per estudiar cap a on hauria d'anar el relleu agrari



#### ARA FA CENT ANYS...

una nevada a les portes de l'estiu al poble d'Ordino



Vista general d'Ordino

núm: 268 · juny 2024

revista gratuïta de l'Alt Pirineu i Aran

# MAPISA

mapisa@mapisa.cat · www.mapisa.cat

MAGATZEM: ZONA CIAL, RIBERA D'URGELLET C-14 PK. 176 · 25796 EL PLA DE SANT TIRS · TEL. 973 350 027

fustes del país i d'importació | materials de construcció | taller de fusteria | ceràmica | sanitaris | ferreteria | portes | cuines | electrodomèstics | pèl-lets



**ALTA  
RIBAGORÇA**

TERRITORI, PATRIMONI  
I TRADICIÓ

# Falles

## 2024

**Pirineu de Lleida**

**LA FESTA DEL FOC** Nits de foc, màgia i passió

Hora de baixada: 22.30 h a 23 h

Baixada de falles infantils: al voltant de les 22 h

### JUNY

**14 DURRO** 

**22 SENET** 

**23 BOÍ, CASÓS,  
EL PONT  
DE SUERT  
I VILALLER** 

### JULIOL

**6 BARRUERA** 

**13 ERILL LA VALL** 

**19 TAÜLL** 

**26 PLA DE  
L'ERMITA\***

**27 LLESP** 

\* Baixada festiva



**#lafestadefoc**

[www.turismellearibagorca.cat](http://www.turismellearibagorca.cat)  
[#lafestadefoc](https://www.instagram.com/fallesribagorca) [#falleribagorca](https://www.instagram.com/fallesribagorca)  
[@falleribagorca](https://www.instagram.com/fallesribagorca) [@falleribagorca](https://www.instagram.com/fallesribagorca)

## La velocitat de la llum

ENRIC QUÍLEZ · President del Grup de Recerca de Cerdanya

**A** l'escola ens ensenyen que la velocitat de la llum és una constant universal i que és de poc menys de 300.000 km/s. Però aquesta afirmació, aparentment tan senzilla, conté tot un món misteriós i estrany que l'Albert Einstein ens va descobrir gràcies a la seva Teoria de la Relativitat.

En primer lloc, val a dir, en contra de la creença popular, que Einstein no va dir que tot fos relatiu. El que va afirmar és que la velocitat de la llum és una constant universal, es mirés des d'on es mirés, tant si es feia des d'un sistema en moviment com des d'un aturat. D'aquí venia la relativitat.

Aparentment, no té res d'estrany dir que la velocitat de la llum és la mateixa des de qualsevol sistema de referència, però si comencem a aplicar la física i les matemàtiques, ràpidament apareixen coses estranyes. Les velocitats deixen de poder-se sumar o restar de la manera habitual i quan observem el món a prop de la velocitat de la llum passen coses rares.

Coses com que els objectes es fan cada cop més massius i s'escurcen en la direcció en què avancen a gran velocitat. A sobre, el temps local d'aquests objectes s'alenteix. En fi, un munt de fenòmens que ara no analitzarem amb detall, però que trenquen el nostre sentit comú, habituat a veure-se-les amb velocitats molt inferiors a les de la llum i, per tant, lluny d'aquestes coses tan estranyes, aparentment.

Dic aparentment, perquè tot quadra matemàticament, però el nostre sentit comú està habituat a velocitats relativament petites.

La velocitat de la llum, a més, és una constant universal. Pel que sabem, no només és la mateixa a qualsevol punt de l'univers, sinó que sempre ha estat la mateixa, des del Big Bang fins a la fi dels temps, sigui això quan sigui.

I per què la velocitat de la llum val el que val i és una constant? Doncs no ho sabem del cert. Només tenim teories i de vegades, ni tan sols això. L'Univers continua essent misteriós fins i tot per les coses aparentment més simples, com ho és la llum.

## Nois, el Cadí no hi és!

TITUS LLANGORT · Guionista

*"En una altra vida"*

**E**l Cassià era un nen que pel seu aspecte se'l podia qualificar de malaltís. Menut, més aviat grassonet, i amb una pell blanca tirant a blavosa. Sempre estava sol i era extremadament reservat. Es movia amb lentitud i semblava que a cada pas havia de rumiar com faria el següent. Però, si li creuaves la mirada, la percepció era tota una altra. Tenia uns ulls expressius, de color gris, que prometien un gran misteri.

I amb aquests ulls, cada dia, en llevar-se, es plantava davant la finestra de la seva habitació i mirava el mateix panorama: una composició de turons avellutats de pins i roures, que se succeïen cada cop més alts, com en una il·lustració infantil, i al darrere, sempre, la serra del Cadí. El Cassià sempre deia que per anar bé, necessitava veure'l.

Aquell dia, va aixecar-se força abans de l'hora, empès per un neguit instintiu. Va esperar que la llum aclarís el paisatge. El cel estava ennuvolat i darrere dels turons només hi havia una boira blanca i espessa que impedia veure el Cadí.

Durant el matí el dia va aclarir-se força, però el Cadí continuava ocult. Tot trasbalsat, va comunicar-ho als companys a l'hora del pati: "Nois, el Cadí no hi és!". Tots van mirar cap a la serralada i van pujar les espatlles, indiferents. Un d'espavilat va dir: "Que tu no el vegis, no vol dir que no hi sigui. Quan escampi la boira, l'hi tornaràs a veure". Aquella seguretat el va sobtar. Com podia estar-ne tan segur? Els altres van somriure i tots van girar cua i van continuar jugant.

Es va passar les hores de classe capficat i amb aquell neguit, com si intuís alguna desgràcia. Així que tenia ocasió, buscava una finestra i fitava en direcció a la muntanya. Va arribar el vespre i aquella tofa blanca seguia allí, arraulida sobre els turons. El Cassià no va berenar, no va sopar ni va dir mu en tota la jornada. Els seus ulls gris pedra eren ara un pou sec.

L'endemà, a l'alba, quan la llum tombava de color, va començar a girar-se una mica de vent de xaloc que va dissoldre el maleït núvol. Tothom va poder veure com darrere dels turons avellutats, allí on s'haurien de veure els plecs calcaris de la serralada, lluïa un cel blau impecable. El Cadí havia desaparegut.

Tothom ho va poder veure, però no el Cassià, que no es va llevar. Ni va obrir els ulls. Per a què?

# ArqMiró Arquitectura i Urbanisme

## Oficines a La Seu D'Urgell i Sort



Rehabilitació Sostenible · Interiors saludables

Gestoria Urbana · Assessorament Urbanístic

Informes ITE · Cèdules habitabilitat · Tràmits

[www.arqmiro.com](http://www.arqmiro.com)

☎ 621 039 432

722 863 357

[info@arqmiro.com](mailto:info@arqmiro.com)



## Centre de Salut mental al Seminari

JOAN BARRERA ARANDA • Alcalde de la Seu d'Urgell



L'Organització Mundial de la Salut (OMS) defineix la salut com un estat complet de benestar físic, emocional i social.

La salut mental es pot veure alterada per diferents causes. Quan això succeeix, pot influir en les emocions, pensaments i comportament de forma significativa, i pot afectar irremediablement tots els àmbits de la vida:

familiar, social i laboral.

Els trastorns mentals poden ser provocats per causes *endògenes*, és a dir, per les característiques biològiques de cadascú, o per causes *exògenes* o fets i successos externs que influencien la nostra història de vida.

Hem de concloure que la salut en tots els seus àmbits és un fil molt prim que es pot trencar en qualsevol moment, també en l'àmbit mental.

**Fa uns anys l'arquebisbe Mn. Joan Enric Vives ens feia saber als diferents representants de la ciutat la voluntat del Bisbat de promoure un Centre de Salut Mental al Seminari**, al servei del Pirineu i del Principat d'Andorra. Vam donar suport de seguida a aquesta iniciativa. La salut mental ha estat i és la gran oblidada del sistema general de salut. Una societat moderna i avançada es mesura sobretot per la manera com tracta als sectors més vulnerables.

La Seu, amb vocació de ser un gran Centre de Serveis del Pirineu, iniciatives com aquesta ajuden a reforçar i consolidar aquest model. I no només això, tant o més important, els ciutadans de La Seu i del Pirineu podem disposar d'un servei essencial per a la nostra gent. Penso en les famílies que es troben amb aquest problema i que molts cops no obtenen la resposta adequada de l'administració.

Avui i especialment després de la pandèmia, la salut mental ha guanyat protagonisme en els mitjans de comunicació. Els joves (18-34 anys) són el col·lectiu que més visites fan als centres de salut mental segons dades de la Generalitat. Desitjo com a alcalde i servidor públic, que aquesta vegada Sí, la salut mental tingui la prioritat que requereix en les polítiques pressupostàries del nostre Govern.

Després d'uns anys en què els responsables del Bisbat han preparat els projectes, tant el constructiu i de reforma de l'actual edifici del seminari, com l'assistencial. Després de trobar les complicitats amb el Departament de Salut per assegurar una part del finançament. L'Ajuntament, el passat dilluns 29 d'abril, acordava concedir la llicència d'obres per iniciar aquest gran projecte per a la nostra ciutat. L'Ajuntament des d'un ampli consens ha fet sempre el que calia, acompanyar el projecte per arribar a bon port.

Com a alcalde he de dir que m'omple de satisfacció poder contribuir a fer realitat la iniciativa del Bisbat d'Urgell. **La Seu, el Pirineu i Andorra hem de mostrar el nostre agraïment per aquesta iniciativa,**

per l'aposta a favor de la salut mental i per fer una inversió molt important en un edifici històric de la nostra ciutat que avui una part important es troba en desús, donant-hi una nova vida, d'acolliment i atenció a les persones.

Aquest projecte és també un exemple de col·laboració entre la Seu, el Pirineu i el Principat d'Andorra, un camí a aprofundir en altres iniciatives per al benefici d'ambdues comunitats.

El centre una vegada finalitzat suposarà una inversió de més de 10 milions d'euros, amb la creació de prop d'un centenar de llocs de treball, personal assistencial, psiquiatres, psicòlegs, infermeres, auxiliars, personal de serveis, cuina, neteja, etc. Comptarà amb PB + 4 plantes i soterrani. Hi haurà una capacitat per a 97 llits, 12 llits per a infantil i juvenil a la planta primera, i 85 llits més per a adults, repartits entre les plantes segona, tercera i quarta. Està previst també un espai Àgora obert a la comunitat.

El Bisbat ha arribat a un acord amb la Fundació Benito Menni, per a la gestió del centre i l'atenció especialitzada als malalts. La Fundació Benito Menni té una experiència contrastada des de fa molts anys. A Catalunya gestiona entre altres, els hospitals psiquiàtrics de Sant Boi de Llobregat i de Martorell. Una garantia pel seu bon funcionament.

L'Ajuntament de la Seu en aquests moments treballa en tres grans projectes que complementarien el projecte del Bisbat que avui motiva aquest article, i que van en la mateixa direcció de potenciar la Seu com a centre de serveis. El Nou Hospital que la ciutat es mereix, una Residència per a la gent gran moderna i adequada als nous temps i la construcció de l'edifici de l'INEF per donar cabuda a 400 estudiants universitaris en la disciplina esportiva.

Per molts anys la Seu, ciutat mil·lenària, pugui continuar acollint iniciatives que la facin més singular i aportin més riquesa i benestar per a la seva gent.



El Seminari Diocesà de la Seu d'Urgell acollirà el Centre de Salut Mental de l'Alt Pirineu / Feliu Sirvent





**Càritas**  
d'Urgell



**ALLÀ ON ENS NECESSITES**  
OBRIM CAMÍ A L'ESPERANÇA

**Fes un donatiu**

[www.caritasurgell.cat](http://www.caritasurgell.cat)

BIZUM: 33449

ES36 2100 0018 1702 0051 6790

## Dos Peramola a Elna

JOSEP ESPUNYES • Escriptor



D'ençà d'uns anys, a Catalunya es parla força d'Elna, una ciutat del Rosselló molt lligada a la nostra història. I se'n parla, més que res, per dos fets. En primer lloc per la Maternitat, la Maternitat d'Elna. Una institució que es va dedicar a ajudar dones exiliades de l'Espanya i la Catalunya republicanes, sobretot si havien d'anar de part, i que els historiadors recorden de tant en tant als seus treballs per tot el que aquella Maternitat va significar humanament i va dur a terme per filantropia. Fundada per la suïssa Elisabeth Eidenberg l'any 1939, en el decurs de cinc anys —va tancar l'any 1944, obligada per l'expansió nazi— hi van néixer 597 criatures, totes de dones que les passaven més que negres en camps de refugiades propers, com ara Argelers, el Voló, Barcarès o Sant Cebrià de Rosselló.

El segon fet que es parli d'Elna són les reunions que darrerament hi ha dut a terme el president Carles Puigdemont amb la plana major de Junts per Catalunya, el seu partit. Una ciutat, gosem pensar, que Junts no va triar perquè sí, sinó per tot el significat que té en la història de Catalunya, com hem dit suara.

De fet, Elna històricament és una ciutat catalana i, temps enrere, amb voluntat inqüestionable de ser catalana. Al segle xv, quan Lluís XI de França annexa el Rosselló, Elna s'aixeca contra l'exèrcit francès i el seu defensor, Bernat d'Oms i de Santapau, és fet presoner i decapitat al castell de Perpinyà. Anys més tard, arran del Tractat dels Pirineus (1659), Elna veurà com s'enderroquen les seves muralles i com comença el seu declivi social, tot i ser seu episcopal des del segle vi fins a la primeria del xvii, temps en què el bisbat és traslladat a Perpinyà. De tota manera, el nom oficial del biabat encara és «bisbat d'Elna i de Perpinyà».



Escut dels Peramola, a l'arc d'entrada de la capella de Sant Joan Baptista, a l'església parroquial de Sant Miquel Arcàngel de Peramola. (Foto: Jordi Camardons.)

Allò que ja no és tan conegut de la història d'Elna, és que a la primeria del segle xiv s'hi van establir dos membres de la família dels Peramola, barons de Peramola: els germans Galceran i Arnau de Peramola, tots dos sacerdots. El primer, Galceran, hi va crear la festa de Sant Antoni Abat —o del Porquet, o dels Rucs—, que amb tanta força havia celebrat la nostra pagesia en el passat, i el segon, Arnau, va ser el director de cant del cor de la catedral, és a dir, el cabiscol o capiscol. En morir —Galceran l'any 1314 i Arnau l'any 1316— van ser enterrats al bell claustre de la catedral, dedicada a santa Eulàlia i santa Júlia, una mostra esplèndida de l'art romànic del Rosselló.

Si més no, així ho va deixar escrit l'historiador Pierre Puiggari a l'obra *Notice sur la ville d'Elne*, impresa l'any 1836, per Jean Baptiste Alzine, a Perpinyà.

### Π TALLERS D'ESTIU

**π1:** Aplicacions informàtiques per gaudir de la matemàtica.

**π2:** Planifica i avança el teu treball de recerca.

**π3:** Prepara l'entrada a Secundària amb èxit científic.

**π4:** Prepara l'entrada a Batxillerat reforçant les assignatures científiques.

**π5:** Reforça/amplia les assignatures científiques per preparar el nou curs.



ACADÈMIA  
π RINEUS  
LA SEU D'URGELL

**Edats:** Secundària i Batxillerat

**Dates:** del 8 de juliol al 23 d'agost

639 87 21 46



academiapirineus@gmail.com

**GAUDEIX DE LA CIÈNCIA!**



# “Tor no és un parc temàtic i els veïns del poble no treballen en un circ”

REDACCIÓ • Tor

**D**es de fa unes setmanes, Tor ha tornat a estar en boca de tothom. La sèrie de TV3 de **Carles Porta** ha reobert l'interès per la història d'aquest poblet del Pallars Sobirà de només tretze cases on va haver-hi tres morts pel conflicte entre els veïns que es disputaven la propietat de la muntanya.

La popular sèrie fa que, cada cap de setmana, siguin molts els visitants que es desplacen a Tor de manera que s'hi poden veure un gran nombre de vehicles tot terreny i motos. Els veïns del poble demanen respecte.

El mateix Carles Porta havia publicat a les seves xarxes socials un vídeo on apareix un dels nebots de **Josep Montané Baró**, de *casa Sansa*, on demana als visitants “**respecte per un entorn natural paradisiac**”. **Josep Maria Aixàs Montané**, nebot de *Sansa*, ha aventurat que molt probablement aquest estiu seran moltes les persones que acudiran a Tor enduts pel morbo o la curiositat. “**Tor no és un parc temàtic i els veïns del poble no treballen en un circ**”, ha proclamat categòric. Aixàs ha afegit que “*volem evitar que hi hagi manca de respecte, tant a l'entorn natural com als habitants del poble*”. No ha calgut esperar a l'estiu.



El director del Parc Natural de l'Alt Pirineu, **Marc Garriga**, també ha volgut sortir al pas d'aquesta falera per visitar el petit poble del Pallars Sobirà i ha afirmat, a través de les xarxes socials, que “*de la Muntanya de Tor el més espectacular és el seu paisatge, cert, i molts més valors naturals i culturals. Per això forma part del Parc Natural de l'Alt Pirineu i de la Xarxa Natura 2000, una garantia de conservació per a les generacions actuals i futures*”.

Preinscripció a partir del 4 de juny  
Campus a Lleida i a Igualada



Universitat de Lleida

**Som**  
**UdL**  
I tu, què vols ser?

Amb la col·laboració de:



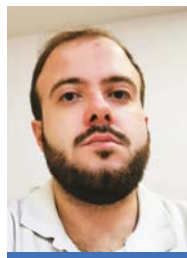
**Diputació de Lleida**

La força dels municipis



## Ara fa cent anys, una nevada a les portes de l'estiu al poble d'Ordino (Juny, 1924)

DANIEL FITÉ ERILL • Historiador. Graduat en Història (UB) i estudiant del Grau en Dret (UOC)



**A** les quatre de la tarda del dijous, dia 12 de juny de l'any 1924, els carrers de la capital del Regne d'Itàlia es veien sacsejats per les «edicions extraordinàries d'alguns diaris», confirmant la notícia del segrest amb violència de Giacomo Matteotti, qui havia denunciat públicament la deriva autoritària del país feia tan sols unes setmanes.

La desaparició, i assassinat, del jove diputat socialista en mans de les esquadres feixistes marcaria un punt de no retorn en el camí cap a la imposició del règim feixista de Benito Mussolini sota el paraigua de la monarquia italiana.

Lluny dels carrers empedrats de Roma, a la ciutat de Barcelona, els reis d'Itàlia inauguraven tot just una hora després la «secció de pintura romànica» del Museu del Parc de la Ciutadella. Els reis i el príncep «en entrar a les sales esmentades van restar admirats davant els retaules i frontals i majestats romànics i molt més davant les pintures murals i les fotografies de les esglésies romàniques de les quals procedeixen», la majoria d'elles del Pirineu.

Aquell vespre, mentre la mirada inquieta del rei Víctor Manuel III es perdia contemplant el conjunt mural arrencat de l'absis de Sant Miquel d'Engolasters, una pluja fina queia sobre les Valls d'Andorra. Les últimes llums del dia il·luminaven Ordino, enmig d'un «sonriente valle de verdes praderas», no gaire lluny de «les restes de dues fargues, la de can Rossell i la d'Areny, els martinets de les quals qui sap quan tornaran a fer ressonar llurs cops metàl·lics per aquelles tranquil·les afraus». Les peces de metall produïdes en aquestes contrades eren encara ben visibles «en les grans balconades, reixes, portes i un sens fi de creus, escampades per camins i places» dels pobles de les altes valls pirinenques.

La parròquia d'Ordino reunia, fa un segle, uns 800 habitants i estava conformada pels «pobles de Segudet (sis cases assegurades en la muntanya però en el vessant de Canillo) i Sornàs, Ansalonga, La Cortinada, Arans, Llorts, Mas Vilaró, Salines, El Serrat i el Puntal, pobles tots fronterers». La parròquia estava dividida en cinc Quarts (Ordino, Sornàs, Ansalonga, La Cortinada i Llorts) reunint, l'any 1900, unes 108 cases obertes als efectes del pagament anual de la quèstia, 38 d'elles en el Quart d'Ordino. L'any 1924 corresponia pagar al conjunt de la parròquia d'Ordino un total de 185,15 pessetes de quèstia, en concepte de 1023 averies i 536 metedors, producte del complex sistema de recompte realitzat a partir de la suma dels caps de bestiar, menut i gros, i de persones adultes, que havien fet la Primera Comunió. El conjunt de la quèstia de les Valls d'Andorra pertocava, aquell any, entregar-lo al senyor Bisbe d'Urgell, per aquest motiu, el dia 14 d'abril de 1924, s'havia fet «comissió als Consellers majors de Canillo y Encamp pera que junt ab el Sr. Sindich [Pere Font, veí d'Encamp] portin l'import».

Des d'un punt de vista polític, l'any 1924, exercia com a Cònsol Major, «Joaquim Montané (a) Pobladó»; Cònsol Menor, «Manuel Babot (a) Pardigall»; Consellers, «Josep Bordoll (a) Binturetes; Pere Adellach (a) Mitxev» i «Joaquim Font (a) Quim de Galotxa» com a capità, essent rebedors de comptes, «Lluís Molné (a) Picamal» i «Pere Naudi (a) Gran». El febrer d'aquell any, el Comú havia contractat a «Pere Riba com a secretari per dos anys». En el Consell General de les Valls d'Andorra d'aleshores, representaven a la parròquia d'Ordino, com a consellers, «Pere Armengol y Guillem Adellach» i «Agustí Coma y Anton Riba», escollits en les eleccions de 1921 i 1923, respectivament.

*La parròquia d'Ordino reunia, fa un segle, uns 800 habitants i estava conformada pels pobles de Segudet i Sornàs, Ansalonga, La Cortinada, Arans, Llorts, Mas Vilaró, Salines, El Serrat i el Puntal*

El poble d'Ordino, capital parroquial, era un autèntic centre religiós, polític, administratiu i de serveis respecte als pobles i llogarets espargits al llarg del Valira del Nord, ubicat en una cruïlla de camins, sota la mirada del pic del Casamanya, autèntic símbol d'identitat dels seus habitants, honestos i fermes com el ferro de les entranyes de les seves muntanyes. Els seus veïns vivien de l'agricultura, i sobretot de la ramaderia, autèntic motor econòmic de la regió, estant molt ben assortits del més indispensable a través de dues botigues de comestibles (Buenaventura Coma i Joaquín Coma), disposant de connexió telefònica i d'energia elèctrica.

Els tortuosos carrers d'Ordino havien tingut l'honor d'acollir al llarg de la seva llarga història grans famílies de patricis andorrans. Les parets de casa Areny–Plandolit i de casa Rossell, entre moltes d'altres, eren bressol de «personas respectables é ilustradas ab las quals se pot conversar sobre art y literatura». L'any 1892, a casa Rossell d'Ordino, l'escriptor tarragoní Josep Aladern havia tingut el gust de conversar amb «l'actual hereu d'aquesta casa, don Joseph de Riba, doctor en Dret, [...] persona ilustradíssima y probablement la que coneix mes lo present y passat de son pays», i de fullejar entre les seves parets l'original del *Manual Digest* compilat, a mitjans del segle XVIII, pel cèlebre Antoni Fiter Rossell, fill de Joan Fiter, cabaler de casa Fiter del llogaret d'Ares, de la parròquia del Vilar, a la vall de Cabó.

A principis de juny del 1924, més de tres dècades després del pas d'Aladern pel poble d'Ordino, Josep de Riba i Camarlot, casat, de 73 anys d'edat, afincat a la Seu d'Urgell, rebia la trista comunicació, per part del batlle francès, de la troballa del cadàver «d'un home trovat al port Dret, mort ab motiu del mal temps». L'aleshores veguer espicopal de la Mitra d'Urgell a les Valls





Vista general del poble d'Ordino, coronat per l'església parroquial de Sant Corneli i Sant Cebrià, des d'un dels prats de la rodalia, en el primer quart del segle XX. En un dels extrems del poble destaquen casa Rossell i casa Areny - Plandolit, bressol de dues de les nissagues més conegudes de les Valls d'Andorra. Targeta postal fotogràfica de La Maravilla. Autor: Francesc Portella Moles. Arxíu familiar de cal Serni de Cabò, TC\_565/2024.

d'Andorra, una de les més altes magistratures andorranes, acomplia amb dedicació completa l'exercici del seu càrrec, tot i el seu delicat estat de salut, des del casalici de la família Rossell a la capital de l'Urgellet. **La casa dels Rossell d'Ordino es trobava situada just davant de la placeta de les Monges de l'Ensenyança, a la cantonada amb el carrer de la Creu, curiosament a poques desenes de metres de l'altre casalici urgellenc dels Areny-Plandolit.**

En les darreres setmanes de la primavera de 1924, Josep de Riba continuava anotant amb una minuciositat i regularitat gairebé britàniques les seves despeses, inquietuds i projectes. El dia 14 de maig anotava com «con guía de esta fecha salen por mi cuenta á pastar en Andorra por 7 meses, 218 ovejas y ganado mayor de un año, y 116 corderos» així com el pagament «un día de Mayo de 1924, [...] á Pedro Naudí (a) Peret de Juanet de Sornás» de vint pessetes per comprar claus «para la obra del Prado del Castilla: que Naudí ha de construir este año». L'escriptura fou una habilitat què va cultivar fins al darrer alè de la seva vida, de fet, una de les darreres ano-

tacions a la seva comptabilitat fou la compra d'un bastó al «Bazar de Juan Oromí» de la Seu d'Urgell mercès a la seva entregada esposa Maria Cassany.

**Ara fa cent anys, el dimarts, dia 17 de juny de l'any 1924, a les portes de la festivitat de Corpus, la ploma de l'il·lustre patrici andorrà deixava definitivament d'escriure.** L'endemà, un històric temporal deixava cobert d'un mantell blanc «la parte norte de la Seo de Urgel», gràcies a una temperatura «más propia del mes de enero que de junio». El dia del seu enterrament, fines volves de neu queien sobre el poble d'Ordino què l'havia vist néixer a mitjans del segle XIX, desfent-se ràpidament a les poques hores. La mort de *Don Pepe*, com era per molts conegut, no seria objecte de grans cròniques periodístiques ni de grans homenatges, però la seva vida i el seu record deixaria, a diferència de la neu d'aquell dia, una petjada inesborrable capaç de traspasar els segles. A les portes d'un estiu històric, les veus d'una generació s'apagaven lentament, el temps inexorable corria endavant, i altres plomes preniën el relleu sota l'esguard perenne de les nostres muntanyes... Continuarà!

<ul style="list-style-type: none"> <li>✓ Pinsos i barreges per a tots els animals</li> <li>✓ Llavors, adobs, fitosanitaris i jardineria</li> <li>✓ Serveis i treballs agrícoles</li> <li>✓ Gestoria i assegurances</li> <li>✓ Serveis veterinaris</li> <li>✓ Agrobotiga</li> </ul>		<p>Marques disponibles de pèl·lets:</p> <p>Qualitat: EN Plus A1</p> <p><b>enerbio</b></p> <p>Qualitat: EN Plus A1 disponible en sac de 15 kg</p>		
<p>@ <a href="mailto:pire@coopirenaica.com">pire@coopirenaica.com</a></p> <p>f <a href="https://www.pirenaicascl.com">Pirenaicascl</a></p> <p>☎ 659-448-538</p>	<p><b>LA SEU D'URGELL</b></p> <p>C/ Sant Ermengol, 48</p> <p><b>☎ 973 35 51 94</b></p>	<p><b>PUIGCERDÀ</b></p> <p>Av. Pirineus, 27</p> <p><b>☎ 972 88 47 12</b></p>	<p><b>BELLVER DE Cerdanya</b></p> <p>Pg. Pere Elies, s/n</p> <p><b>☎ 973 51 08 52</b></p>	<p>Venda a l'engròs i al detall obert a socis i no socis</p>



## 2024

## des del 1933, t'obrim el futur!!



### CICLES FORMATIUS DE GRAU MITJÀ [CFGM]

- ♦ CFGM «Sistemes Microinformàtics i Xarxes»
- ♦ CFGM «Gestió Administrativa»
- ♦ CFGM «Cures Auxiliars d'Infermeria» [LOGSE] i «Atenció a Persones en Situació de Dependència» [Doble Titulació]



### CICLES FORMATIUS DE GRAU SUPERIOR [CFGS]

- ♦ CFGS «Desenvolupament d'aplicacions multiplataforma» (curs 24-25: 2n) en alternança amb CFGS «Administració de sistemes informàtics en la xarxa» (curs 24-25: 1r) [En la modalitat d'FP DUAL]
- ♦ CFGS «Educació Infantil»



### BATXILLERAT [BTX]

- ♦ Modalitat d'«Arts» [Arts Plàstiques, Disseny i Imatge]
- ♦ Modalitat de «Ciències i Tecnologia»
- ♦ Modalitat d'«Humanitats i Ciències Socials»
- ♦ BATXIBAC: doble titulació



### ITINERARIS FORMATIUS ESPECÍFICS [IFE]

- ♦ Auxiliar en Manteniment d'Instal·lacions Esportives



### PROGRAMA DE FORMACIÓ I INSERCIÓ [PFI-PTT]

- ♦ Auxiliar d'Activitats Forestals



### EDUCACIÓ SECUNDÀRIA [ESO]

#### PREINSCRIPCIÓ

- ESO: 8 a 20 de març
- BATXIBAC: 2 a 8 d'abril
- BTX: 18 a 25 d'abril
- CFM: 24 a 30 de maig
- CFS: 24 a 30 de maig
- IFE: 13 a 24 de maig
- PFI-PTT: 2 a 9 de maig

#### MATRÍCULA

- ESO: 18 a 26 de juny
- BTX i BATXIBAC: 21 de juny a 1 de juliol
- CFM: 17 a 22 de juliol
- CFS: 15 a 18 de juliol
- IFE: 20 a 28 de juny
- PFI-PTT: 2 a 8 de juliol

#### Contacte:

C/ Iglesias Navarri, 27  
25700—La Seu d'Urgell  
iesjoanbrudieu@xtec.cat  
www.insjoanbrudieu.cat  
Tf. (+34) 973 35 04 03



# Tres alumnes pirinencs finalistes de l'Audi Creativity Challenge per a projectes emprenedors ambientals i socials

FELIU SIRVENT / MARCEL·LÍ PASCUAL • La Seu d'Urgell

**O**na Perarnau, Jana Pubill (que va substituir Laia Mercè en les últimes fases) i Roc Cazorla són tres joves alumnes de l'institut La Valira de la Seu que han estat seleccionats com uns dels millors entre més de 1.700 estudiants de tot el territori espanyol en la novena edició de l'Audi Creativity Challenge (una iniciativa d'Audi per donar veu a les iniciatives dels joves). Aquest concurs ha analitzat els millors projectes emprenedors a nivell ambiental i social, d'entre més de 580 propostes, perquè desenvolupin les seues idees a Silicon Valley (EUA). Els alumnes de la Seu, d'edats entre els 12 i els 15 anys, han creat **Retravel** (un prototip de plataforma dissenyada per planificar i gestionar viatges a destinacions de naturalesa, inclusivament i sostenibles) i han comptat amb la mentorització de **Xavier Cazorla**. L'Ona, la Jana i el Roc destaquen la seua voluntat que la plataforma tingué en compte no només els aspectes ambientals (reducció de la petjada de carboni, residus o la millora dels espais naturals), sinó també els socials, "com plantejar una perspectiva universal i inclusiva, amb respecte a la comunitat i la cultura locals dels llocs a visitar i incloure recomanacions per prioritzar el consum de proximitat".

La plataforma utilitza tecnologies



Jana Pubill, Roc Cazorla i Ona Perarnau, amb Xavier Cazorla / Foto: XC.

avançades com la intel·ligència artificial, el metavers i dispositius de realitat mixta (virtual i augmentada) per oferir "una experiència regenerativa genuïnament phygital [presencial i digital]", apunta Cazorla.

### Suport al projecte

Els alumnes necessiten suport per desenvolupar el projecte: "Si no tenim els suports populars suficients, les opcions d'anar a Silicon Valley són poques", asseguren.

L'enllaç per ajudar que els tres joves aconseguixin els seus somnis és

a través de <https://audicrea.com/voting>.

L'equip també ha llançat la campanya **Viatges en positiu?** a través de les xarxes socials. Allà la ciutadania pot fer propostes per viatjar de forma més inclusiva i sostenible.

La final per definir el projecte guanyador se celebrarà el 15 de juny a Madrid. La millor idea serà impulsada i mentoritzada en un procés d'acceleració emprenedora de la mà de l'Imagine Creativity Center, un centre d'innovació ubicat a Califòrnia.




## Operatives amb dron:

- Fotografia i vídeo aeri 4K
- Retransmissió en directe
- Live a xarxes socials
- Recerca de persones
- Recerca de bestiar i mascotes
- Mapeig de terreny (RTK)

## Tens plaques solars?

Cal revisar-les anualment

- Maximitza la producció
- Rentabilitza la inversió
- Redueix el risc d'incendi

Inspecció amb dron òptica + tèrmica

[www.aurobotics.cat](http://www.aurobotics.cat)

Tif.: 696537047

[@aurobotics.cat](https://www.instagram.com/aurobotics.cat)







# L'autèntic embotit de muntanya

**100 ANYS**

CINC GENERACIONS

La història d'Embotits Obach és l'herència d'una terra, d'una tradició i d'una cultura familiars, que es manifesten en l'elaboració artesana d'embotits al llarg de més de 100 anys.

[www.embotitsobach.com](http://www.embotitsobach.com)







# TALARN

## MUSIC EXPERIENCE

18/21  
JULIOL  
2024

18 JULIOL

**THE TYETS**  
**FIGA FLAWAS**  
DJ TRAPPELLA

19 JULIOL

**GUILLEM GISBERT**  
**HENRIO**  
LA MARIA  
LEY DJ

20 JULIOL

**ELS CATARRRES**  
SERGI CARBONELL  
MAIO  
BEGO MARTÍN DJ

21 JULIOL

**ANTÒNIA FONT**  
**MERITXELL**  
**NEDDERMANN**



Espais  
gastronòmics



Venda de  
marxandatge



Zona  
tattoo



Aparcament  
gratuit



**OBERTURA PORTES 19:00 H**

Venda d'entrades i més informació a  
[www.talarnmusicexperience.com](http://www.talarnmusicexperience.com)

PATROCINADORS



COL·LABORADORS



INSTITUCIONS

MITJA ORIGINAL

PRODUCCIO

# 13a edició del Festival de Música Antiga dels Pirineus

REDACCIÓ • La Seu d'Urgell

*Enguany se celebraran 54 concerts de música antiga entre el 5 de juliol i el 25 d'agost, en 40 municipis pirinencs diferents interpretats per 24 grups musicals.*

**J**a es poden comprar les entrades i consultar la programació completa de la nova edició del Festival de Música Antiga dels Pirineus a través de la seva pàgina web. Se celebrarà del 5 de juliol al 25 d'agost i comptarà amb 54 concerts de 24 grups diferents.

Es podrà gaudir en els 40 municipis FeMAP, repartits entre els Pirineus de Catalunya, Andorra i Catalunya Nord. Enguany s'han incorporat 4 poblacions: Campdevàrol, Planoles, Peramola i el Pont de Suert.

Inaugurarà l'edició **Arianna Savall** (Hirundo Maris) i Noctes Cor de Cambra amb "El Cant de la Sibil·la i la Balada del Somni. Cants místics entre el visible i l'invisible", a la Catedral de La Seu d'Urgell. Es tracta d'un programa centrat en dues peces misterioses que provenen de l'edat mitjana, però que han estat cantades i han perdurat al llarg dels segles gràcies a la seva bellesa i màgia.

El FeMAP va més enllà de la música. Continua apostant pels Concerts amb Gust i les activitats complementàries que fan de l'experiència FeMAP una proposta transversal per un desenvolupament integral del territori. Ambdues iniciatives estan incloses en la compra de l'entrada.

Aquest any hi haurà 4 degustacions de productes de km 0, després d'actuacions als municipis de Llívia, Sort, Tremp i la Seu d'Urgell. A més, hi haurà una cinquantena d'activitats complementàries que es realitzaran prèviament als concerts, com ara visites a esglésies, museus locals, passejades naturalistes o altres rutes turístiques pels municipis.

Altrament, el FeMAP social, el programa social del Festival que apropa la música a les persones més vulnerables o amb dificultats per accedir a la cultura, oferirà aquest estiu 22 concerts adaptats a les necessitats dels tres col·lectius en els que actua: el de la gent gran, el de la salut mental i el de la diversitat funcional.

Les entrades anticipades generals ja estan disponibles a 16€ (20€ a taquilla els dies dels concerts), les reduïdes a 13€ (16€ a taquilla) i les entrades infantils a 2€ (de 3 a 14 anys). Els col·lectius que disposen de descompte i poden optar a la tarifa reduïda són diversos. Per exemple: els amics del FeMAP, famílies monoparentals o nombroses, joves entre 15 i 25 anys i persones majors de 65 anys (consulteu el llistat sencer a [www.femap.cat](http://www.femap.cat)). T

Entre d'altres, també hi ha l'oportunitat de reservar l'entrada més l'allotjament a través dels Packs Turístics del FeMAP, que estan disponibles a partir de 50,80€ per una persona en una habitació doble. Una oferta que facilita l'organització i fa l'estada al Pirineu encara més completa. Hi ha 54 packs, un per cada concert, i d'altres d'especials que es poden personalitzar a mida, escollint el nombre de nits i concerts desitjats.

Per a més informació:  
[www.femap.cat](http://www.femap.cat)





13<sup>e</sup>FESTIVAL DE MÚSICA ANTIGA  
DELS PIRINEUS

Del 5 de juliol al 25 d'agost de 2024

FëMAP

Vine, viu i escolta els Pirineus

**HIRUNDO MARIS – ARIANNA SAVALL**  
*El Cant de la Sibíl'la*

- |   |       |                 |
|---|-------|-----------------|
| 1 | 05/07 | La Seu d'Urgell |
| 2 | 06/07 | Puigcerdà       |
| 3 | 07/07 | Riner           |

**DUO SOSTENUTO**  
*Música de les Llums*

- |   |       |                  |
|---|-------|------------------|
| 4 | 06/07 | Tragó (Peramola) |
| 5 | 07/07 | Llarvén (Sort)   |

**SFERE VOCALI**  
*Sospirs*

- |   |       |                      |
|---|-------|----------------------|
| 6 | 12/07 | Bagà                 |
| 7 | 13/07 | Pesillà de la Ribera |

**THE CHARTER CHOIR – CAMBRIDGE**  
*Reis, ducs, prínceps i papes*

- |   |       |                         |
|---|-------|-------------------------|
| 8 | 13/07 | Tremp                   |
| 9 | 14/07 | Sant Feliu de Pallerols |

**PHAEDRUS**  
*Adonia*

- |    |       |                     |
|----|-------|---------------------|
| 10 | 17/07 | Alp                 |
| 11 | 18/07 | Sant Julià de Lòria |
| 12 | 19/07 | Esterri d'Àneu      |

**JOVEN CORO DE ANDALUCÍA**  
*De déus i homes*

- |    |       |                 |
|----|-------|-----------------|
| 13 | 19/07 | Campdevàno      |
| 14 | 20/07 | La Seu d'Urgell |

**VANDALIA**  
*"Covarde caballero"*

- |    |       |                             |
|----|-------|-----------------------------|
| 15 | 20/07 | Planols                     |
| 16 | 21/07 | Isona (Isona i Conca Dellà) |

**TAMAR LALO**  
*El cèlebre Sammartini*

- |    |       |        |
|----|-------|--------|
| 17 | 20/07 | Llívia |
| 18 | 21/07 | Sort   |

**BARROCOTOUT**  
*Concert reial a Brussel·les*

- |    |       |            |
|----|-------|------------|
| 19 | 26/07 | Campdevàno |
| 20 | 27/07 | Ger        |
| 21 | 28/07 | Avià       |

**JOTA MARTÍNEZ ENSEMBLE**  
*Eros & Terpsicore*

- |    |       |                      |
|----|-------|----------------------|
| 22 | 26/07 | Berga                |
| 23 | 27/07 | Engolasters (Encamp) |

**FORTEPIANO ÈGARA TRIO**  
*Haydn i Mozart*

- |    |       |                              |
|----|-------|------------------------------|
| 24 | 27/07 | Paüls (La Torre de Capdella) |
| 25 | 28/07 | Tavascan (Lladorre)          |

**MÚSICA TROBADA**  
*Anònimes valencianes*

- |    |       |                 |
|----|-------|-----------------|
| 26 | 27/07 | Tremp           |
| 27 | 28/07 | La Seu d'Urgell |

**MARTA MATHÉU**  
*InCanto*

- |    |       |         |
|----|-------|---------|
| 28 | 02/08 | Organyà |
| 29 | 03/08 | Berga   |
| 30 | 04/08 | Riner   |

**THALEIA ENSEMBLE**  
*Donne del Seicento*

- |    |       |                                    |
|----|-------|------------------------------------|
| 31 | 02/08 | Palaldà (Els Banys d'Arles)        |
| 32 | 03/08 | Sant Joan de les Abadesses         |
| 33 | 04/08 | Bellestar (Montferrer i Castellbò) |

**DICHOS DIABOLOS**  
*Música per a la Verge de Montserrat*

- |    |       |                   |
|----|-------|-------------------|
| 34 | 07/08 | València d'Àneu   |
| 35 | 08/08 | La Pobla de Segur |

**CANTORÍA**  
*Villanescas*

- |    |       |                               |
|----|-------|-------------------------------|
| 36 | 09/08 | Geri de la Sal (Baix Pallars) |
| 37 | 10/08 | Farrera                       |

**NA ROTA DO PEREGRINO**  
*Un viatge a Roma, Montserrat i Compostela*

- |    |       |                |
|----|-------|----------------|
| 38 | 10/08 | Castell de Mur |
| 39 | 11/08 | Coll de Nargó  |

**MARISA MARTINS I RAFAEL BONAVITA**  
*Passions del Seicento*

- |    |       |                                 |
|----|-------|---------------------------------|
| 40 | 14/08 | Niu de l'Àliga (Alp-Bagà)       |
| 41 | 15/08 | Vilanova de Banat (Alàs i Cerc) |

**LUDOVICE ENSEMBLE**  
*Pásame, por Dios, Barquero*

- |    |       |                                 |
|----|-------|---------------------------------|
| 42 | 15/08 | Capdella (La Torre de Capdella) |
| 43 | 16/08 | Estamariu                       |

**VETERUM MVSICAE**  
*Dones de les tres cultures*

- |    |       |                  |
|----|-------|------------------|
| 44 | 17/08 | Salàs de Pallars |
| 45 | 18/08 | Llanars          |

**IL MANIATICO ENSEMBLE**  
*Harmonies il·lustres*

- |    |       |                     |
|----|-------|---------------------|
| 46 | 17/08 | El Pont de Suert    |
| 47 | 18/08 | Vilamitjana (Tremp) |

**L'ATZAVARA**  
*Eternità d'amore*

- |    |       |                                 |
|----|-------|---------------------------------|
| 48 | 19/08 | Tauïll (Vall de Boi)            |
| 49 | 20/08 | Castellciutat (La Seu d'Urgell) |
| 50 | 21/08 | Puigcerdà                       |

**THE RARE FRUITS COUNCIL**  
*Viatge musical entre la vella Europa i el Nou Món*

- |    |       |                 |
|----|-------|-----------------|
| 51 | 20/08 | La Molina (Alp) |
| 52 | 21/08 | Berga           |

**VESPRES D'ARNADÍ**  
*Nel profondo cieco mondo*

- |    |       |                                  |
|----|-------|----------------------------------|
| 53 | 24/08 | Escarlarre (La Guingueta d'Àneu) |
| 54 | 25/08 | Camprodon                        |

Concerts amb degustació



## Tuixent rep homenatge a les trementinaires

REDACCIÓ • La vall de la Vansa i Tuixent

La vall de la Vansa i Tuixent va celebrar del 24 al 26 de maig el seu homenatge a les trementinaires, les dones sàvies de la muntanya, en la 24a edició de la festa i fira dedicada a aquest ofici perdut. Amb un programa de més d'una trentena d'activitats, es van programar diversos itineraris botànics i visites guiades al Museu de les Trementinaires, ubicat a Tuixent. Van fer dos sessions i les dos van omplir les places disponibles amb bon públic, la majoria arribat de fora de la comarca de l'Alt Urgell, amb moltes ganes de conèixer la història de l'ofici, que van desenvolupar exclusivament les dones d'aquesta vall, a la comarca de l'Alt Urgell, entre els segles XIX i XX. Exercit només per figures femenines, tenia l'objectiu de complementar l'economia domèstica de la família i aportar efectiu en forma de diners en un context en el qual els intercanvis monetaris eren escassos. Aquest comerç va permetre a les famílies pagar deutes.

També es van preparar visites guiades i tallers, un dels quals d'elaboració de mató, a Josa de Cadí i de la mà de Judit Carreira, amb més d'una quinzena de participants que es van emportar el seu formatge fresc per a casa.

El diumenge, el darrer dia, diverses desenes de parades d'artesans vinculats a les plantes medicinals i aromàtiques arribats des de diversos punts de la comarca es van citar a la fira, ubicada a la plaça Serra de Cadí de Tuixent.



*Cargols a la llauna  
carns a la brasa  
bons guisats  
i peixos*



RESTAURANT

*La Coma*

Ctra. Nacional 260 (Lleida-Puigcerdà), km. 205

Tel. 973 515 176 · Fax. 973 515 078

25724 Lles · Cerdanya

[www.restaurantlacoma.com](http://www.restaurantlacoma.com)

A/e.: [lacomarestaurant@gmail.com](mailto:lacomarestaurant@gmail.com)

 **ESTAÑOL**

GESTORIA ADMINISTRATIVA  
CORREDORIA D'ASSEGURANCES  
ASSESSORÍES FISCAL, LABORAL I COMPTABLE  
AGENT DE LA PROPIETAT IMMOBILIÀRIA  
SERVEIS INFORMÀTICS

PLAÇA CATALUNYA, 3  
25700 LA SEU D'URGELL

TEL. 973 350 100

FAX 973 350 117

[estanol@estanol.com](mailto:estanol@estanol.com)

DR CARLES POL I ALEU, 26  
25560 SORT

TEL. 973 620 231

[www.estanol.com](http://www.estanol.com)



## Lina Sevillano, Premi Trementinaire d'Honor

REDACCIÓ • La Vall de la vansa i Tuixent



Un dels actes centrals de la Festa de les Trementinaires de la vall de la Vansa i Tuixent va ser l'atorgament del Premi Trementinaire d'Honor, concedit en aquesta edició a Lina Sevillano, directora del Museu de les Trementinaires de Tuixent.

La guardonada ha estat la responsable de la gestió i de l'atenció al públic del Museu de les Trementinaires des del mateix dia de la seva obertura, el mes de desembre de 1999, en un exercici impecable de professionalitat que ha superat àmpliament la mera execució de les seves responsabilitats per esdevenir una de les millors portaveus del món de les trementinaires en l'actualitat.

El premi Trementinaire d'Honor, atorgat per una comissió que compta amb representació dels ajuntaments de Josa i Tuixent i de la Vansa i Fòrnols, del Consell Comarcal de l'Alt Urgell i del col·lectiu d'artesans de la vall de la Vansa i Tuixent, reconeix des de l'any 2007 aquelles persones o col·lectius que més treballen per al coneixement, el reconeixement i la promoció del món de les trementinaires. En aquest sentit, tots els membres de la comissió van ser unànimes en reconèixer els mèrits de la Lina Sevillano per esdevenir la guardonada d'enguany.

Altres premiats amb aquest guardó han estat Ernest Costa i Savoia, Carme Bosch, Emília Llorens, Cànida Majoral, el col·lectiu que impulsà l'exposició prèvia a l'obertura del Museu, Jordi Pasques o Isidre Domenjó, entre altres.

El guardó consisteix en un podallet, símbol de la feina que feien les trementinaires en la recol·lecció d'herbes i altres productes naturals per fer-ne remeis que anaven a vendre a peu per bona part de Catalunya.



### Vols recuperar l'energia i trobar-te bé al 100%?

Em dic Martina Ferrer, sóc nutricionista i psiconeuroimmunòloga, i t'acompanyo per que siguis la líder de la teva salut.

Juntes convertirem l'alimentació i els hàbits saludables en la teva millor eina terapèutica, sense exigències i al teu ritme. Amb un enfocament pràctic, adaptat al teu cas en particular.

### Obre't a descobrir el plaer de gaudir de la vida que et senta bé.

Em trobaràs al centre FITA de la Seu d'Urgell

al C/ Bisbe Iglesias Navarri, 15, tots els dimecres.

**Reserva la teva cita al 684 452 820**

**[www.martina-ferrer.com](http://www.martina-ferrer.com)**







**REVOLUCIONA LA TEVA EMPRESA**

**SERVEIS IT**

**SOLUCIONS**

**INFORMÀTIQUES**

- Còpies seguretat immutables

- Servidors Virtuals

- Llicències Microsoft 365

- Auditoria Ciberseguretat

- Servei tècnic

- Registre de dominis

- Pàgines web




Per a més informació:  
**[www.iphard.com](http://www.iphard.com)**



644 723 020

# Festivals de Senderisme dels Pirineus, nou anys descobrint la muntanya a un altre ritme



**IDAPA**  
Institut per al Desenvolupament  
i la Promoció de l'Alt Pirineu i Aran  
Institut entant Desenvolupament  
e era Promoció deth Naut Pirineu e Aran

*La 9a edició Festivals de Senderisme dels Pirineus celebra 12 esdeveniments entre els mesos de maig i octubre*

**E**l Pirineu és molt més que una destinació turística on anar a esquiar a l'hivern. Gràcies a la seva extensa xarxa de senders senyalitzats, la serralada és un entorn privilegiat per a la pràctica del senderisme. Amb l'objectiu de posar en valor aquest patrimoni i de desestacionalitzar l'arribada de visitants més enllà de l'hivern i el mes d'agost, deu comarques de la marca turística Pirineus organitzen una dotzena de festivals de senderisme.

Els 12 esdeveniments s'emmarquen sota el paraigua conjunt dels **Festivals de Senderisme dels Pirineus (FSP)**, que enguany arriben a la seva 9a edició. Se celebren entre els mesos de maig i octubre (fent una pausa a l'agost) i consten de rutes guiades a peu aptes per a tota mena de públics, però sempre de la mà de guies interpretadors del territori. Són, per tant, una oportunitat excel·lent per descobrir la cara més real, autèntica i sovint desconeguda de diversos racons dels Pirineus.

## Entre els mesos de maig i octubre

El tret de sortida de la 9a edició dels FSP serà del 17 al 19 de maig, amb **Lo Festival de Senderisme de la Conca Dellà**. El cap de setmana següent tindran lloc el **CAMIN\_art** i el **Garrotxa Volcànic Walking** (24-26 de maig).

Al mes de juny se celebraran el **Cerdanya Happy Walking** (6-9 de juny) i el **Festival Camina Pirineus-Alt Urgell** (14-16 de juny). Per acabar l'estiu, al juliol, tindran lloc el **Festival de Senderisme Vall Fosca-Pirineus** (4-7 de juliol) i el **Festival Camina el Berguedà** (6 i 7 de juliol). Després d'una pausa al mes d'agost, la temporada dels FSP de tardor arranca amb el **Festival de Senderisme del Solsonès** (14 i 15 de setembre). També al setembre se celebrarà l'Alt Empordà **Sea Walking** (20-23 de setembre).

Finalment, al mes d'octubre tindran lloc el Ripollès **Discovery Walking** (4-6 d'octubre), el **Vall de Boí Trek Festival** (11-13 d'octubre) i el **Senderi-Festival de Senderisme de Sort, la Vall d'Assua i el Batlliu** (18-20 d'octubre).

L'Institut per al Desenvolupament i la Promoció de l'Alt Pirineu i Aran (IDAPA), a través



de la **Taula de Camins**, és l'organisme públic que coordina i fa promoció conjunta dels festivals pirinencs. L'IDAPA compta amb el suport de la **Marca Pirineus**, el **Patronat de Turisme Ara Lleida**, el **Patronat de Turisme Costa Brava Girona** i la **Diputació de Barcelona**.



## ‘Art d’alçada’, el documental sobre l’art del Pirineu dirigit per Sandra Rull, es projectarà durant l’estiu

*El documental és un viatge pel territori pirinenc on 10 artistes comparteixen escenari*

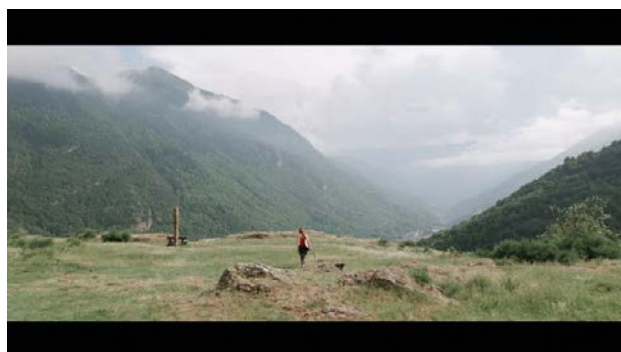
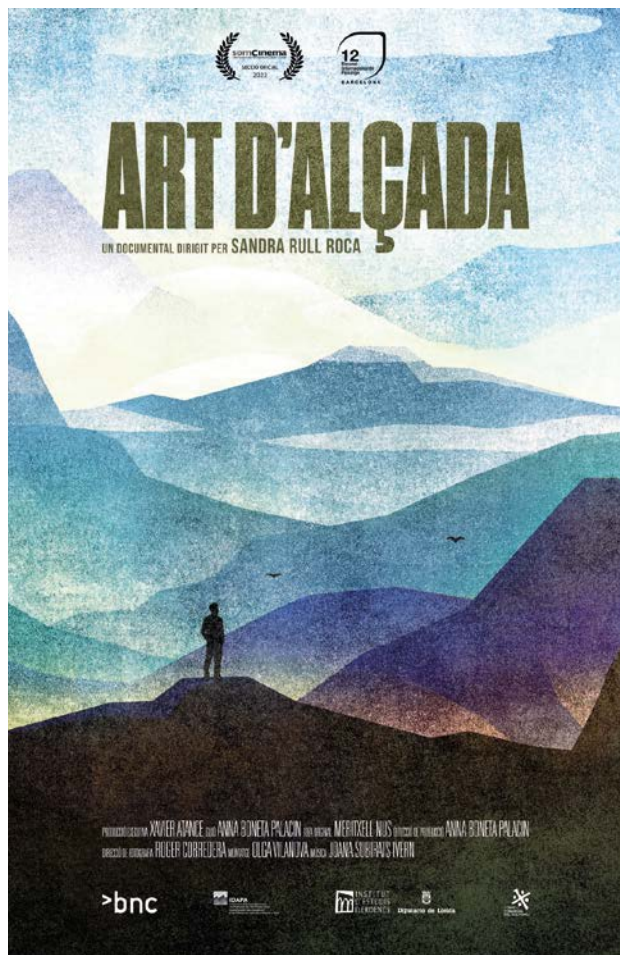
Aquest estiu la cartellera dels cinemes d’arreu de Catalunya comptarà amb una pel·lícula que queda ben a prop: **‘Art d’alçada’**. Dirigit per **Sandra Rull**, amb guió d’**Anna Boneta** i idea original de **Meritxell Nus**, la producció és un viatge pel territori pirinenc on es descobreixen paisatges i artistes que comparteixen escenari. A través dels relats de 10 protagonistes, el documental enfila un recorregut pel Pirineu que fa palesa la rica paisatgística i artística dels seus racons.

Aquest documental produït per Benecé Produccions s’estrenarà el 5 de juny a Barcelona i a partir de llavors farà ruta per diverses sales de tot el territori català fins a finals de setembre. El músic i creador **Arnau Obiols**, l’artista i activista aranesa **Alidé Sans**, l’escultor mineral **Ernest Altés**, l’escriptor **Pep Coll**, l’artista Cerca Gelabert, el músic **Eduard Gener**, l’escultor **Eudald Alabau**, la il·lustradora i activista **Vanesa Freixa** i els litògrafs **Carles Monegal** i **Sara Cabo** són els personatges que el documental acompanya en el seu procés de creació i les reflexions entre art i natura per escenaris com Pessonada, Olp, All, Calvinyà, Farrera, Ripoll o Solsona.

No és d’estranyar que es tingui previst que el documental faci especial parada en aquelles localitats de l’Alt Pirineu i Aran que són escenari i inspiració pels protagonistes de la producció: per ara les dates confirmades són el **6 de juliol a Tremp** i el **20 i 21 de juliol a la Seu d’Urgell**. També estan incloses a la ruta localitats com Esterri d’Àneu, Vielha, Sort o Bausen.

A finals del 2023 el documental va ser seleccionat per participar en la **14a edició del Festival de l’Audiovisual Català Som Cinema** i va ser projectat l’octubre al Rectorat de la Universitat de Lleida com a peça que va obrir les projeccions de documentals de la cita. Al desembre, també va ser protagonista de la programació audiovisual de la **12a Biennal Internacional de Paisatge de Barcelona**, sent l’únic llargmetratge paisatgístic participant.

El documental ha comptat amb el suport de l’Institut d’Estudis Ilerdencs, **Institut per al Desenvolupament i la Promoció de l’Alt Pirineu i Aran (IDAPA)**, la Diputació de Lleida i el Consell Comarcal del Solsonès.



## Pilar Urbano: “La fermentació és més que una tècnica de conservació, és una mirada a la sobirania alimentària”

FELIU SIRVENT • Prullans



Foto: Feliu Sirvent

**Pilar Urbano** és cuinera, fermentista i guardiana de llavors. Viu a Bolvir i col·labora amb *Cerdanya Ecoresort*, de Prullans. El passat dia 15 de maig va impartir el taller “**Fermentats i encurtits**”, al restaurant *La Canal* de Bescaran, en el marc del cicle ‘Tastet d’Oficis’ que impulsa la **Fundació Planes Corts**, d’Estamariu.

**La fermentació i la germinació han format part dels costums culinaris de totes les cultures des de l’antiguitat ...** Sí. Precisament, quan ensenyo a fermentar, el que faig, no és únicament una tècnica de conservació, sinó que miro de donar-li el sentit de recuperació del llegat d’aquelles dones que traspassaven els seus coneixements a les filles i a les netes.

**Els aliments fermentats han generat un creixent interès de la cuina occidental?** Els ferments han existit sempre en totes les cultures gastronòmiques perquè també formaven part de la medicina de les cases, no només en l’àmbit de l’alimentació. No és d’ara, abans del telèfon i les xarxes socials, els ferments ja eren presents a tot el món.

**Iogurt, quefir, mató, salsa de soia fermentada, col, vi..., són alguns dels productes fermentats que consumim diàriament...** La fermentació ens permet tenir un rebost de llarga durada que està viu. Quan fem confitura o conserva, mantenim el sabor i algunes vitamines, però també matem els microorganismes perquè pasteuritzem. Contràriament, amb la fermentació donem valor i potenciem els microorganismes perquè fan que la

**Una bona salut de la nostra flora intestinal juga un paper molt important en el nostre benestar físic i mental. Fermentar el que fa és potenciar les qualitats nutritives i medicinals dels aliments.**

nostra microbiòtica estigui contenta i passa com en els humans, que s’ajunten, s’estimen i es reproduïxen. Això fa que tinguem una flora microbiota intestinal saludable.

**Quins són els beneficis dels fermentats?** Una bona salut de la nostra flora intestinal juga un paper molt important en el nostre benestar físic i mental. La fermentació alimenta la microbiòtica i ajuda a desinflamar el cos. Moltes de les malalties que tenim són a causa d’una inflamació en els budells degut a una alimentació prefabricada que destrueix la microbiòtica i no podem assimilar els nutrients i provoca les inflamacions. Per una part va bé, perquè el nostre exèrcit de microorganismes intern pugui treballar i donar potencial a les qualitats nutritives d’aquell aliment. Per exemple, si fas un fermentat amb fruits vermells i són antioxidants, estàs donant un potencial d’antioxidants al teu cos. Va molt bé incorporar els ferments perquè són una predigestió.

**Encurtir, confitar, adobar... tot és el mateix?** No. Fermentar el que fa és potenciar les qualitats nutritives i medicinals dels aliments. Encurtir els conserva. Són coses diferents.



**És possible fermentar pràcticament qualsevol aliment?** Es poden fermentar tots, únicament has de veure que sigui un aliment comestible. Sembla una obvietat,

**La fermentació alimenta la microbiòtica i ajuda a desinflamar el cos. Moltes de les malalties que tenim són a causa d'una inflamació en els budells a causa d'una alimentació prefabricada que destrueix la macrobiòtica**

però no ho és; hi ha gent que a vegades se n'oblida. Hi ha una manera de fer fermentats que s'anomena fermentació salvatge. Per exemple, al taller d'aquest dimecres a Bescaran, agafarem plantes medicinals o plantes silvestres i elaborarem una beguda probiòtica i el que la farà fermentar són els llevats de la mateixa planta. Per tant, aquesta planta es pot fermentar.

**Quina diferència hi ha entre aliments probiòtics i fermentats?** Els fermentats són un probiòtic. La diferència entre un probiòtic i un prebiòtic és que el prebiòtic és la fibra, l'aliment que necessiten els microorganismes, és a dir, els probiòtics. Quan una persona diu

que li han recomanat menjar probiòtics, també haurà de menjar prebiòtics perquè són l'aliment del probiòtic.

**La fermentació és més que una tècnica?** La fermentació és molt més que una tècnica de conservació, ens quedariem molt curts creient només això. És una mirada cap a la sobirania alimentària i cap a la nostra sobirania, és recuperar la intuïció. No necessitem preguntar contínuament si menjar això ens va bé o no, sinó que la fermentació ens connecta directament amb la natura i les estacions.

**Així, entenc que l'alimentació té per tu un sentit molt més global?** L'alimentació va més enllà del fet de menjar, d'omplir la panxa. El "método come tierra" contempla tres grans pilars que per mi són vitals a l'hora de menjar: la consciència, la cuina i el baixar a l'hort. Quan es parla de consciència, em refereixo als valors que ens mouen en l'acte d'alimentar-nos i també el fet de prendre consciència des d'altres àmbits, com són: on anem a comprar, com mengem, o quin espai de temps donem al fet de nodrir-nos. El segon pilar és entrar a la cuina i recuperar l'espai de fer-nos el menjar i estar en contacte amb els aliments. Finalment, el tercer pilar és el baixar a l'hort, que vol dir el contacte amb la natura i amb el cicle de les estacions.

## SERVEI VERD TREMP, Pallars Jussà!

Per a tots els amants de les plantes i apassionats de la jardineria.

SERVEI VERD compta amb més de **25 anys d'experiència** en el món de la jardineria, oferint la seva varietat de serveis per satisfer les necessitats de tots els seus clients, així com també la venda de flors, plantes i arbres per a tots els gustos. A més trobarem planter per a l'hort.

**¡No t'ho perdís!** Alegra el teu jardí, gaudeix de la bellesa de les flors.

Tracte personalitzat i assessorament professional.



Jardineria Servei Verd



La Canadencia, 6

Tel. 973 652 663 · Mòb. 658 973 782

rosamarisv@gmail.com

TREMP

- Flors, plantes i arbres.
- Disseny i creació de jardins.
- Manteniment de jardins i zones verdes.
- Esporga d'arbres i arbustos.
- Instal·lacions de sistemes de reg.



Jardineria servei verd



labotiguetaodelservei verd



# Jordi Casas: "Penso que hi ha una professió de fe en la música coral"

JORDI PARDINILLA • Llívia



Foto: Jordi Pardinilla

Un dels molts avantatges que té la meua professió, la de periodista, és que t'obre les portes de llars on creus que mai no hi entraràs. Gràcies a aquesta possibilitat, coneixes persones o situacions que t'enriqueixen personalment. Aquest és el meu últim cas; m'han encarregat una entrevista a en Jordi Casas i Bayer, tota una institució de la música coral. Dels diferents recursos que he utilitzat per informar-me abans de l'entrevista, tots coincideixen en l'excel·lència del director. Qualificatius com ara, "el savi de la música coral a Catalunya", "passió pel cant coral" o "referent del cant coral del país", entre altres. Pel lector –ben segur molts ja coneixen el currículum del nostre entrevistat–, direm que en Jordi Casas i Bayer (Barcelona, 1948) és actualment el director del Cor Vallldonzella i, des del 2013, l'artista resident del Centre Cultural Miguel Delibes de Valladolid.

En Casas es formà musicalment a l'Escolania de Montserrat i, posteriorment, a Barcelona, on va estudiar amb Àngel Soler, Jordi Albareda i Bach i Salvador Mas. Estudià també Dret i Filosofia. Amb disset anys, va crear el cor infantil "El Violet" als Lluïsos de Gràcia i el 1972 fundà la Coral Càrmina, un dels cors de més prestigi de Catalunya, que dirigí fins al 1988. Ha estat també director del Coro de RTVE entre 1986 i 1988 i entre 2011 i 2013. Va ser també director musical i director artístic de l'Orfeó Català entre 1988 i 1998, fundador el 1990 i director fins al 2011 del Cor de Cambra del Palau de la Música Catalana, i director del Coro de la Comunidad de Madrid entre el 2000 i el 2011, i del Coro del Teatro Real entre el 2004 i el 2008.

Al capdavant d'aquests conjunts ha dirigit i preparat més de tres mil concerts, i ha tingut oportunitat de col·

**Jordi Casas actuarà a Llívia el dia 16 de juny, dirigint el Cor Vallldonzella, en un acte molt especial de la Festa de Sant Guillem**

laborar amb els més destacats directors d'orquestra i de conrear tota mena de gèneres. Ha impartit cursos de direcció coral i ha participat, com a director, en els festivals més prestigiosos d'Europa i també a Israel, Mèxic, Cuba, Guatemala, Estats Units, Argentina, Brasil, Xina, Marroc i Japó. L'estiu del 1997 fou el director de l'European Youth Choir del festival Europa Cantat. És el principal director convidat del Cor de Cambra Femení Scherzo de Vila-seca.

**L'excusa d'aquest enterviu és que us tindrem de concert el 16 de juny, a Llívia, dirigint el Cor Vallldonzella, en aquest acte especial el dia de la Festa de Sant Guillem. Quina relació teniu o heu tingut amb Llívia i la Cerdanya?**

A la Cerdanya he estat a diferents indrets, sí. Però a Llívia, concretament, recordo un parell de participacions en el Festival de Música de Cerdanya, quan hi havia el senyor Vinyet. Vaig venir amb el Cor de Cambra del Palau de la Música Catalana. Vam venir dos anys: el 2004 i el 2005. I recordo haver fet el Romancero Gitano amb guitarra (Mario Castelnuovo-Tedesco) i la Missa en Re Major Opus 86 per a orgue, d'Antonín Dvorák.

**Amb el seu currículum m'adono de la sort que tindrem de tenir-vos aquí i em preguntava si per a vos-**



**tè, que ha voltat mig món, s'entoma igual un concert a Llivia com ho faria a Praga, per posar un exemple...**

El més important, per a mi, és la fidelitat a la música. Jo els assajos me'ls prenc tan seriosament com els concerts. Penso que hi ha una professió de fe en la música coral. Així que, per a mi aquesta fidelitat a la música fa que m'hi impliqui igualment, allà on sigui.

**I tant és que sigui uns goigs, que potser són d'una d'estructura musical senzilla?**

Exactament igual, és clar. Amb la mateixa seriositat. S'ha de cantar bé, sempre, en funció del que és cada cosa.

**Els qui han estat en assajos o concerts amb vostè des-taquen, entre altres, la seva passió per explicar aspectes que van molt més enllà de la part estrictament vocal o musical...**

És que el meu concepte de la direcció vol dir fer participar la gent de les emocions i així s'obté el millor resultat. Per mi la cultura es justifica pel fet que llisqui; jo, quan llegeixo un llibre molt interessant el que tinc és ganes de comentar-ho amb algú. Veure com a la gent els agrada allò que expliques i sentir que comuniquem; això té un valor afegit molt important per a mi.

**Aquesta imatge és allunyada de la idea que tenim molts que el director mou una batuta...**

Exacte. Jo entenc que la direcció no ha d'estar només limitada a una gesticulació; no és només fer portar un compàs determinat. Amb les coses que expliques, les anècdotes i la teva actitud personal la gent ha de ser molt insensible per no emocionar-se, com tu, amb aquella música que t'enamora. M'agrada, sí, m'agrada molt donar referents de la literatura, de l'art i de la pintura perquè la música no és un fet aïllat, sinó que forma part d'una cultura, d'una gran família i s'ha de conèixer. I, al capdavall, el fet de saber no deteriora la música; jo entenc que ajuda a fer-la millor.

**La música li arriba per referents a la seva família? Els pares? Familiars?**

No. Els meus pares no eren músics. Un meu oncle, per part de mare, Marcel·lí Bayer i Gaspà fou un músic polifacètic, un violinista de primer nivell, que va tocar amb el mestre Eduard Toldrà, amb Pau Casals i Ros Marbà, entre altres. Havia estat el primer violí dels segons violins a l'Orquestra Ciutat de Barcelona. I per la part paterna, l'oncle Josep Maria Casas Homs, va ser filò-



leg i el secretari personal d'en Pompeu Fabra. Va traduir molts textos del llatí al català. Jo crec que de les dues bandes he estat influenciat i he fet una fusió de la música i la poesia, ja que ambdues sensibilitats m'interessen.

**La seva formació musical va començar a l'Escolania, com hem dit. Per què es va decantar per la veu i no per un instrument?**

Sempre m'ha interessat més la veu. Penso que el lligam que hi ha entre el text i la música és únic. Es fa difícil d'explicar. A més, la història de la música no s'entén si no hi ha cant; és el primer instrument que hi ha!

**I amb 17 anys, li ofereixen dirigir la coral Violet de Lluïsos de Gràcia. Molt jove, no?**

Bé. No ho sé. Jo cantava en una coral adulta. L'empenya me la va donar en Leo Masó (fundador dels Antics Escolans de Montserrat i de la coral Cantiga). Em van enviar a un curs a Lleida, de direcció coral, per crear una coral infantil als Lluïsos de Gràcia i, vet-ho aquí...

**Ja ho tenia clar, llavors...**

No, no! No ho tenia gens clar. Jo treballava a La Caixa! (Riem). És igual que com quan va néixer la coral Càrmina. Una noia que havia cantat amb mi al Violet, na Lali Roselló (que ara amb nosaltres al Cor Valldonzella), un dia em convidà a anar a un assaig d'un grup coral que cantava les misses a la parròquia de Sant Idelfons: era un horror! Però, eren cinc per corda i coi, això ho havíem d'aprofitar, veritat? I allà va començar Càrmina, de rebot, com el Violet, de fet. Les coses de la vida i les seves caramboles... Tots els anys que vaig ser director de Càrmina mai no vaig voler cobrar res. Però, tot sigui dit, a mi la coral Càrmina m'ho ha donat tot. És ben segur que la meua carrera ha estat un abans i un després gràcies a aquesta formació.



ALUMINI · VIDRE · PERSIANES

f @ Tecnia tancaments

**Finestres: Alumini · PVC · Fusta**  
**Persianes: Enrotllables · Orientables**  
**Vidres**  
**Mampares de bany**  
**Mosquiteres**  
**Façanes d'alumini**

La Seu d'Urgell · Lleida

**M. 610 929 435 · 651 937 945**

**tecniatancaments@gmail.com**



## Mima'ls, la botiga i el centre veterinari a la Pobla de Segur per a tots els amants dels animals de companyia

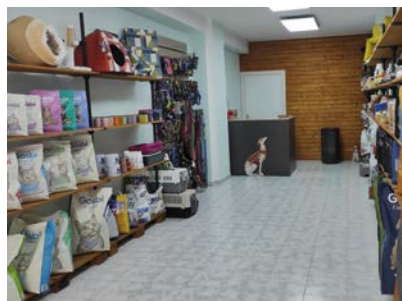
A. CAMPOY • La Pobla de Segur

**A** Mima'ls trobem un centre veterinari i una botiga amb una àmplia varietat de productes i serveis especialitzats per satisfer les necessitats i la cura de la nostra mascota estimada.

En aquest establiment de la Pobla de Segur hi ha tota mena d'accessoris i tot el que necessitis per a la teva mascota: alimentació amb nutrients adequats, higiene, varietat de joguines, collarets, corretges, menjadores, llits i més productes.

També hi tenim servei veterinari amb cita prèvia i perruqueria per cuidar i mimar al teu pelut (servei amb hores concertades).

Igualment, a Mima'ls també brindem el servei de passejos a l'aire lliure per al teu gos. Els nostres amics peluts necessiten passejar, jugar per mantenir-se en forma i sen-



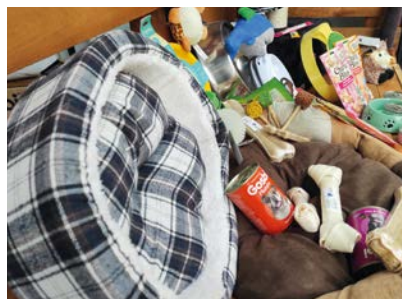
tir-se feliç. Ofereixen l'alternativa de cura a domicili.

Amb tot, tracte proper i un servei i una atenció personalitzada per a cada necessitat de la nostra adorable mascota.

**Adreça:** Avinguda Catalunya, 3

**Telf:** 626 372 656

**Instagram:** mimals\_alsteuscompanys



# FEMIO Ascensors



PROJECTES CLAU EN MA\_\_MANTENIMENTS\_\_  
REHABILITACIONS\_\_MODERNITZACIONS\_\_  
ADAPTACIO D'ASCENSORS\_\_SERVEI 24 HORES



ASCENSORS  
HOME LIFT  
MUNTA CÀRREGUES  
MUNTA PLATS  
MUNTA COTXES  
PLATAFORMES ELEVADORES  
CADIRES PUJA ESCALES

[www.femiascensors.com](http://www.femiascensors.com)

AV. ALCALDE ALTISENT N°16  
25620 TREMP +34648164551



# El relleu agrari a França, un viatge cap al que ha de ser el nostre futur

REDACCIÓ · Tremp

**E**n un viatge organitzat per la Taula del Relleu Agrari del Pirineu, un grup de ramaders i representants d'entitats vinculades al sector van viatjar a França per conèixer, de primera mà, els dispositius pel relleu agrari de què disposen i conèixer experiències d'èxit en primera persona.

Al grup hi havia representants de diverses administracions com el Consell Comarcal del Pallars Jussà, el Consell Comarcal de l'Alt Urgell, l'Ateneu Cooperatiu de l'Alt Pirineu i Aran, l'IDAPA i l'Escola de Pastors i Pastores de Catalunya, així com ramaders i ramaderes de les comarques pirinenques que estan pensant en la possibilitat de traspassar-se l'explotació.

La primera visita va ser a la Cambra d'Agricultura de l'Alta Garona, on es va fer una breu radiografia de l'estat del sector. En aquesta apareixia una dada especialment satisfactòria. La taxa de reemplaçament, és a dir, el nombre d'instal·lacions amb relació al nombre de persones que cessen l'activitat és del 58% a l'Alta Garona. Gairebé el doble que a Catalunya.

La Cambra d'Agricultura té diversos dispositius per facilitar els traspassos d'explotacions: informació i formació per a les persones cedents, acompanyament en la cerca de relleu i durant el procés de traspàs, espais de trobada entre cedents i possibles relleus (farm dating) i el contracte CEFI (Contractació d'Ocupació Formació Instal·lació). Aquestes són les accions que França desenvolupa per garantir el relleu generacional del seu sector primari.

També es va visitar l'experiència de l'ADEAR de l'Ariège (Association pour le Développement de l'Emploi



Agricole et Rural). Una associació vinculada a la Confederation Paysanne que desenvolupa accions similars a les de la Cambra d'Agricultura amb el mateix objectiu.

Es van visitar tres experiències de traspassos d'explotacions, on ramaders al voltant dels 65 anys havien decidit traspassar l'explotació a persones novingudes. Tres casos diferents, amb els seus matisos, però amb un punt en comú: la responsabilitat de no deixar la terra erma, ni buida de persones. Facilitar l'accés al sector a persones novingudes comporta dificultats que es veuen superades gràcies a la clara convicció i visió d'una terra agrària treballada per pagesos i pageses que configuren un paisatge ruralment i socialment viu. Voluntat de Veïnatge. De mantenir una petita pagesia. Són conceptes clau que han donat força per tirar endavant aquesta reempresa agrària.

Dos dies d'intensitat i aprenentatges.

Productes artesans  
del Pirineu

XARCUTERIA  
**Montserrat**



Tel. 873 452 797

xarcuteriamontserratcb@gmail.com

C. Major, 89 · La Seu d'Urgell



@xarcuteriamontserrat



CANSALADERIA I XARCUTERIA  
PERNILLS LLONGANISSES  
i demés derivats del porc

Tel. 973 51 00 24  
antonivigo.1@gmail.com  
C. St. Roc, 1  
Bellver de Cerdanya



# VEIG-VEIG

## 2x1

Monofocals · Progressives · Sol

Perquè vegis-vegis



**OPTICALIA**

**CENTRE VISIÓ GRUP**

**C/ Major - 85**

**La Seu D'Urgell**

**Tel : 973 35 46 10**

**C / Àngel Guimerà - 17**

**Manresa**

**Tel : 93 872 54 71**

Promoció vàlida del 12-5-24 al 31-8-24. Sempre es cobraran les ulleres d'import més alt. 1es ulleres: graduades de vista, lents monofocals o progressives; es podrà escollir qualsevol muntura de qualsevol marca disponible a l'establiment. 2es ulleres sense cost: graduades de sol o vista de les marques Koomo, Trendi o Pull&Bear, amb la mateixa graduació i tractament que les 1es ulleres. Tambè de sol sense graduació de les marques Trendi i Pull&Bear. Els productes sanitaris objecte d'aquesta promoció són conformes a les regulacions legals.



# El Cerdanya Film Festival, present al Marché du Film del Festival de Cinema de Cannes

REDACCIÓ • Puigcerdà

L'audiovisual del Pirineu ha estat present en la 77a edició del Festival de Cannes, que es va celebrar del 14 al 25 de maig. Enguany, el **Cerdanya Film Festival** i la **Fundació Cerdanya Cinema** han estat presents al prestigiós certamen i al **Marché du Film**, amb l'objectiu de seguir posicionant el Cerdanya Film Festival com un dels grans festivals de cinema del país i obrir vies de col·laboració amb el mercat audiovisual transfronterer i europeu. **Alex Martín Fusté**, codirectora del festival, ha estat l'encarregada d'assistir a les reunions d'una agenda molt carregada d'activitat. Durant els dies que s'hi ha estat present, s'ha pogut assistir a les activitats d'indústria, juntament amb **Unifrance**, l'**Institut Francès** o **Catalan Films**, la marca d'internacionalització de l'audiovisual català de l'**Institut Català de les Empreses Culturals (ICEC)**, qui ha facilitat espais perquè la nostra entitat pogués mantenir trobades amb els agents internacionals.

El resultat d'aquesta acció de promoció es veuran aquest proper estiu, de l'1 a l'11 d'agost, en el marc del 15è Cerdanya Film Festival.

## Indústria al Marché du Film

Durant els dies del mercat es va participar de diverses iniciatives i accions amb l'objectiu de donar a conèixer la indústria audiovisual pirinenca i incentivar les connexions professionals: des de trobades amb agents de venda internacionals, reunions amb entitats i institucions per tal d'incentivar les coproduccions europees i llatinoame-



ricanes en l'àmbit transfronterer i transpirinenc, incentivar les relacions entre empreses franceses i catalanes, així com per atraure rodatges i impulsar el talent creatiu i tècnic i diverses activitats de networking per tal d'explorar oportunitats de col·laboració per vertebrar la indústria del Pirineu, on el Cerdanya Film Festival n'és el pal de paller com a Festival classificatori pels Premis Goya de l'Acadèmia del Cinema Espanyola.

També es va ampliar enormement la xarxa de contactes que, a mitjà termini, es convertiran en convenis de col·laboració per tal de promoure projectes comuns d'exhibició, foment del talent i foment de la indústria a la nostra regió. La presència regular de Cerdanya Film Festival en mercats internacionals ajuda a visibilitzar i consolidar alguns dels valors de casa nostra: el talent dels professionals, la perseverança de la societat civil i les empreses per teixir xarxa.



## CAN JOSEP

Carretera de La Seu d'Urgell, 12  
SORT (Lleida)  
Tel. 973 620 176 - 973 620 834  
info@hostalcanjosep.com  
www.hostalcanjosep.com

*Habitacions i restaurant*





## Programa del mes de juny

### CICLE FLORA Cerdana

CONFERÈNCIA BOLETS DE PRIMAVERA de Cerdanya  
A càrrec d'Enric Quilez  
Dissabte, 1 de juny / 19.00 hores / Sala d'actes del Museu  
Organització: Grup de Recerca de Cerdanya i Museu de Llívia.

### CICLE DE FLORA CERDANA

Diumenge, 2 de juny / 9.00 hores  
Sortides florals. Amb Enric Quilez.  
Trobadà a l'aparcament del Museu Cerdà. Puigcerdà  
Inscripció a [grup@recercacerdanya.org](mailto:grup@recercacerdanya.org)  
Organització: Grup de Recerca de Cerdanya i Museu de Llívia.

### EXPOSICIÓ

El Fòrum romà de Llívia  
Inauguració, dilluns 10 de juny a les 11.30 hores.  
Del 10 de juny al 15 de setembre / En horaris de museu / Sala d'actes del Museu.  
Un projecte del cicle superior de l'escola Jaume I de Llívia.

### TALLER DE MEMÒRIA

Divendres, 14 de juny a les 10.30 hores.  
Taller de plantes medicinals del museu i de memòria.  
Organització: Creu Roja Cerdanya i Museu de Llívia.

### EXPOSICIÓ

"Fronteres. Línia de tall"  
Una reflexió entorn de les fronteres a través de l'art.  
Inauguració, dissabte 15 de juny a les 12 hores.  
Del 15 de juny al 5 de gener / En horaris de museu / Vestíbul i sales del Museu.

### VEGEU PROGRAMES A BANDA

### CICLE DE FLORA CERDANA

Diumenge, 16 de juny / 9.00 hores  
Sortides florals. Amb Enric Quilez.  
Trobadà a l'aparcament del Museu Cerdà. Puigcerdà  
Inscripció a [grup@recercacerdanya.org](mailto:grup@recercacerdanya.org)  
Organització: Grup de Recerca de Cerdanya i Museu de Llívia.

### CICLE DE FLORA CERDANA

Diumenge, 23 de juny / 9.00 hores  
Sortides florals. Amb Enric Quilez.  
Trobadà a l'aparcament del Museu Cerdà. Puigcerdà  
Inscripció a [grup@recercacerdanya.org](mailto:grup@recercacerdanya.org)  
Organització: Grup de Recerca de Cerdanya i Museu de Llívia.

### CICLE DE FLORA CERDANA

Diumenge, 30 de juny / 9.00 hores  
Sortides florals. Amb Enric Quilez.  
Trobadà a l'aparcament del Museu Cerdà. Puigcerdà  
Inscripció a [grup@recercacerdanya.org](mailto:grup@recercacerdanya.org)  
Organització: Grup de Recerca de Cerdanya i Museu de Llívia.

# AGENDA A LLÍVIA

## DE L'1 AL 30 DE JUNY



**FESTA DE LA TRANSHUMÀNCIA**  
**3 DE JUNY**



**FESTA DE SANT GUILLEM**  
**16 DE JUNY**



**FLAMA DEL CANIGÓ**  
**REVETLLA DE SANT JOAN**  
**23 DE JUNY**



**REVETLLA DE SANT PERE**  
**28 DE JUNY**



**FESTIVAL DE MÀGIA. DISSABTES. 18.00 HORES. SALA TEATRE**

**VEURE PROGRAMES A BANDA O CONSULTAR EL WEB MUNICIPAL  
I LES XARXES SOCIALS. MÉS INFORMACIÓ AL TEL. 972896313**

AMB EL SUPORT I COORDINACIÓ DE: RAMADERS DE LLÍVIA / ÒMNium CULTURAL

ORGANITZACIÓ:





# Xerrades de Salut

organitzades per l'Àrea Bàsica de Salut de la Cerdanya

Bellver de Cerdanya

## Camina amb el CAP

Sortida a càrrec dels diferents professionals de promoció de la salut de l'ABS Cerdanya

Podeu portar bastons si ho desitgeu

Durada aproximada 1:30h

**Dilluns**  
**10 Juny**  
**2024**

**10:00h**

**Punt inici:**  
**Centre Cívic**

Obertes a tohom!

+ info:  
[@abscerdanya](https://twitter.com/abscerdanya)  
[@fhpuijcerda](https://twitter.com/fhpuijcerda)

Col·labora:



# FESTA MAJOR BELLVER DE CERDANYA

13, 14, 15 I 16 DE JUNY DE 2024

**DIJOUS 13**

**SANT ANTONI**

12h Missa Solemne i Ofrena a la Mare de Déu de Talló  
13h Vermut  
13.30h Sardanes  
17h Partits de futbol herba de FM\*  
18h Concert i ball amb l'Orquestra Internacional Maravella



**DISSABTE, 15**

11.30h Campionat de petanca\*  
12h Espectacle infantil Pirates de secà al Parc Central.  
17.30h Campionat de futbol\*  
19h Concert amb l'Orquestra Metropol  
22.30h Ball de nit amb l'Orquestra Metropol  
01h Versions amb Los Pelukas  
03h Dj Evelyn



**DIVENDRES, 14**

**NIT JOVE**

17.30h Campionat de futbol\*  
22h Correfoc amb el Grup de Diables de la Seu d'Urgell  
23h Figa Flawas  
01h Svetlana  
2.30h DJ Bulma Beat  
04h DJ Marsal Ventura



**Atraccions i  
paradetes**



**DIUMENGE, 16**

12h Jornada Castellera amb la Colla Castellera de Cerdanya, els Margeners de Guissona i els Matossers de Molins de Rei.  
17h Gimcana infantil al Parc Central  
18h Espectacle d'humor 'Festa grossa' amb Fel Faixedas i Carles Xuriguera.  
19.30h Karaoke amb premis!



Exposició-Homenatge Joan Badenes 15 i 16 de juny al Centre Cívic



Concerts, balls, humor i karaoke al Pavelló Poliesportiu  
\*Informació i inscripcions a [www.esportsbellver.org](http://www.esportsbellver.org)  
Tota l'actualitat de la festa a [@bellveroficial](https://twitter.com/bellveroficial)



## TEATRE JOVE BELLVER GENERACIÓ 2

**7 dies**

Una adaptació de l'obra  
de Josep Canet

Dissabte 1 de Juny  
a les 21:30 h

Diumenge 2 de Juny  
a les 18:00 h

Centre Cívic  
Escoles Velles  
de Bellver de Cerdanya

Compra d'entrades anticipades al Bar del Centre Cívic o mitja hora abans de cada funció.  
Reserves a la nostra pàgina web [www.teatrejovebellver.cat](http://www.teatrejovebellver.cat)



Mírela Pinto Caballero · Ylenia Ricart Font · Adrià Pons Forga  
Lola Pinto Caballero · Fiona Vila Gubert · Josep Crispí Baucells  
Mària Ferrer Rubio · Sergi Tosas San José · Guillem Horns Bastardas  
Disseny gràfic: Jana Pallús Nadal

## CASAL D'ESTIU 2024

# UN ESTIU ÚNIC AL CIRC!

BELLVER DE CERDANYA

DE 3 A 16 ANYS

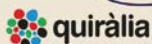
**DATES:**  
Del 25 juny  
al 30 agost

**SERVEIS:**  
8h a 9h: ACOLLIDA  
9h a 13h: CASAL MATÍ  
13h a 15h: MENJADOR  
15h a 17h: CASAL TARDA  
17h a 18h: ACOLLIDA TARDA

Sortides per l'entorn, Activitats, Piscina i moooooolt més!

**INSCRIPCIONS I INFORMACIÓ:**

A la web de Quiràlia: [www.quiralia.cat](http://www.quiralia.cat)  
Del 27/05 al 07/06









# Joves del Pirineu



*Gemma Pla Garriga té 28 anys i és de la Seu d'Urgell. És policia local i jugadora de futbol al FC Pirineus.*

## Gemma Pla: “Em vaig enamorar bojament del futbol veient jugar el Ronaldinho”

### **Dona, futbolista i policia... Has vingut a trencar esquemes?**

Sí, una mica sí (riu). Des de petita tenia clar que volia ser policia i a part futbolista. Malauradament, quan era més jove i vaig començar a jugar a futbol, era impensable dedicar-s'hi professionalment. Econòmicament, no em podia permetre lligar la meua vida plenament al futbol.

### **Ets una de les pioneres del futbol femení al Pirineu...**

Vaig començar a jugar als sis anys. Aleshores, a la Seu no hi havia cap equip femení i els meus inicis van ser a l'ENFAF d'Andorra.

### **Quan et vas enamorar del futbol?**

Veient el Ronaldinho i les seves *virguerries* (riu). El jugador brasiler del Barça em va fer enamorar bojament del futbol. Recordo perfectament que arribava de l'escola i el primer que feia era posar vídeos del Ronaldinho i sortir al carrer a imitar-lo. Així vaig començar a fer les primeres passes en aquest esport. Després, jugava al pati de l'escola, sobretot amb els nens perquè les nenes, aleshores, no jugaven pràcticament a futbol.

### **Quina ha estat la teva trajectòria?**

He rodat molt, crec que he passat per tot arreu. Als setze anys vaig anar a Manlleu, a casa dels meus

avis, per poder jugar a futbol amb el Vic. Als divuit anys em va fitxar l'Espanyol per jugar a la primera divisió espanyola durant dos anys. Més endavant me'n vaig anar als Estats Units a jugar un any i mig a Nova York, tenia vint anys i va ser una experiència genial. De tornada de l'aventura americana, vaig jugar a l'Europa, l'històric club del barri de Gràcia de Barcelona, i al cap d'un temps al Badalona. He tornat a casa i aquest any he pogut ajudar a les noies del FC Pirineus de la Seu d'Urgell.

### **El FC Pirineus és un club de futbol íntegrament femení...**

És un projecte esportiu i social molt interessant i fan molt bona feina de base. El club es va fundar fa tres anys i disposa de tres equips i setanta llicències federatives. A més, el 80% de l'estaff també està format per dones. El primer any vaig ser-ne entrenadora, enguany soc jugadora i en gaudeixo molt.

### **És important generar nous referents femenins?**

Sí, és clar, és molt important visualitzar esportistes femenines perquè són l'enllaç per tenir més seguiment. El fet que el futbol femení tingui més audiència fa que moltes nenes que abans potser no s'haurien atrevit a jugar a futbol, perquè sempre s'havia relacionat amb un esport d'homes, ara ho facin amb tota normalitat.



### **Se m- bla que els estereotips de dona i futbol a poc a poc van canviant...**

Si mirem enrere s'ha avançat molt, però cal recórrer molt camí encara i promoure un futbol sense complexos, on les noies se sentin còmodes jugant i sense sentir-se jutjades.

### **Els juguen a futbol, elles a futbol femení...**

El masclisme i la idea tradicional del futbol com un esport masculí deixa encara en una posició de desigualtat a les dones. Veig el futbol femení més net que no pas el masculí i el públic i les aficions són més familiars.

### **Professionalment, ets policia local de l'Ajuntament de la Seu d'Urgell. Què és el que et satisfà més de la teva feina?**

El que més m'agrada de la meua feina és la proximitat, estar a prop de la gent i poder ajudar als ciutadans. Donar-los una resposta efectiva i sobretot preventiva. En definitiva, tractar bé a les persones.



**AIXALDA**  
Neteja de xemeneies

Neteja de xemeneies de llenya,  
gasoil, pèl·lets...

Neteja d'extractors de cuines  
industrials i domèstiques

Inspeccions de conductes  
amb càmera de TV



Fethi: 674 638 771 / 642 185 425 aixaldapirineus@gmail.com

**Ascensors**  
**SALES**



### Solucions en elevació i accessibilitat

- Ascensors
- Plataformes
- Cadires puja escales
- Munta plats
- Munta càrregues
- Munta cotxes
- Instal·lació
- Manteniment
- Rehabilitacions
- Modernitzacions
- Projectes a mida
- Finançament a mida



GSM

INSTAL·LACIÓ DE  
TELÈFON DE CABINA



SERVEI REPARACIÓ  
AVARIES 24 HORES



ESTUDIS  
EFICIÈNCIA ENERGÈTICA

**902 158 353**

[www.ascensorssales.com](http://www.ascensorssales.com)



## La central solar de Llo

NÚRIA BOLTÀ VILARÓ • Llo

**P**otser algú es pot preguntar per què parlem d'aquesta central en termes de "petit museu"?

La resposta ve donada perquè de les seves antecessores i veïnes (la central de THÉMIS, el forn solar d'Odelló i el forn solar de Mont-Lluís) en vam deixar constància fa gairebé 10 anys en aquest mateix espai, atès que totes elles les podríem classificar dintre del grup de museus científics, dels gairebé 70 petits museus de Cerdanya i de l'Alt Urgell que han anat desfilant per les pàgines de les revistes BELLUGA'T (capçalera desapareguda) i VIURE ALS PIRINEUS.

La central solar de Llo, com les altres tres, està situada a l'Alta Cerdanya la qual cosa no és casualitat sinó que obeeix a les característiques climatològiques d'aquesta part de Catalunya Nord on la intensitat de la radiació solar directa afavoreix, més que en altres regions franceses, la implantació de centrals que treballen a partir de la radiació concentrada. I és que a la Cerdanya, la mitjana d'insolació directa a l'any és de 1950 kWh/m<sup>2</sup>, raó per la qual l'any 1949 es va construir el primer forn solar del món a Mont-Lluís seguit del forn solar d'Odelló, l'any 1969, i la central THÉMIS, l'any 1983 a Targasona. Per aquesta mateixa raó, l'any 2019 es va inaugurar la central de Llo que, a diferència de les seves predecessores, compta amb una característica que la fa única al món i és que pot emmagatzemar l'energia que produeix.

El funcionament de la central termodinàmica de Llo té lloc a través de la tecnologia de "miralls de Fresnel" que es basa en la concentració de raigs solars sobre miralls dirigits a un llarg tub, situat a 10m del sol, pel qual circula aigua. L'aigua s'escalfa i es transforma en vapor que és enviat o bé a una turbina que produeix electricitat la qual va a parar a la xarxa nacional, o bé als dipòsits d'emmagatzematge que hem esmentat més amunt i que permeten comptar amb reserves suficients per quant està núvol o plou.

La sala de control, on es troben els monitors de seguiment, està situada en un dels edificis de la central i compta amb personal altament qualificat que verifica constantment les dades per redirigir, corregir o modificar cada alteració que diferents condicionants poden produir en el sistema.

La pràctica totalitat dels materials emprats en la construcció de tot el sistema, bàsicament vidre i metall, és reci-



vable i el fluid caloportador que circula per les canonades és aigua que funciona a través d'un circuit tancat que tan sols necessita captar 6m<sup>3</sup> d'aigua per dia per a compensar la que s'evapora i utilitzar la imprescindible per a efectuar les necessàries purgues del sistema.

El fet de ser la central de construcció més recent li confereix altres avantatges tecnològics que han permès un millor *feedback* amb l'entorn immediat com un baix impacte ambiental atès que no emet gasos d'efecte hivernacle, ni residus ni partícules fines, de manera que un ramat de 100 ovelles interactua amb la central pasturant sota les llargues fileres de miralls que al seu torn fan ombra al ramat mentre s'alimenta. Al costat mateix de les instal·lacions també hi conviuen uns quants bucs d'abelles que estan a càrrec d'apicultors, i, de les espècies vegetals protegides que hi creixen entremig, en té cura personal qualificat, de manera que s'ha procurat mantenir l'equilibri entre la població més propera, ramaders i agricultors, i la mateixa central. Malauradament, la central de Llo no està oberta al públic en general si bé rep alguns grups d'estudiants.



- Neteja de xemeneies, calderes, estufes i llars de foc
- Pintura i lampisteria
- Buidatge i neteges generals de naus, cases, pisos, garatges, oficines i segones residències



☎ 873 452 167 ☎ 625 589 411 · 621 209 318 ✉ [netejesalturgell@gmail.com](mailto:netejesalturgell@gmail.com)




**POUS  
PERFORACIONS**



**SONDEJOS  
PROSPECCIONS**

Tel. (+34) 660 74 44 70  
info@zahori.cat

Av. Flora Cadena 6 - Local 2  
25594 Rialp | Lleida



**ZAHORÍ**

## Sort ret homenatge als taxistes de la línia de transport a la demanda 'Passem el Cantó'




REDACCIÓ • Sort



La sala de plens de l'Ajuntament de Sort va acollir, el passat dissabte 25 de maig, l'homenatge als taxistes de "Passem el Cantó" amb motiu del 27è aniversari del servei de transport públic a la demanda que uneix el Pallars Sobirà i l'Alt Urgell. Els protagonistes d'aquest servei han estat **Josep Colom, Marcos López, Mari Carme Garcia, Cristina Rodríguez, Lluís Obiols, Teresa Andrevia, Víctor Fabró, Salva Gallego, Pepito Cortina, Aitor Soto i Pau Colom.**

La celebració també va servir per presentar el conte *L'home encantat del Port del Cantó*, de Josep Colom i Momo Bolaños. Tot seguit, va tenir lloc una taula de debat amb la participació d'**Agustí López**, impulsor de la línia Passem el Cantó; **Jordi Pasques**, periodista i escriptor; **Josep Colom**, i com a coordinador de la taula, **Xavier Ripoll.**


## NETEJA XEMENEIES

**PIRINEUS**  
NETEJA I MANTENIMENTS

619 865 475  
618 498 835  
info@serveispirineus.com  
www.serveispirineus.com

- ▶ Llars de foc
- ▶ Xemeneies domèstiques i industrials
- ▶ Calderes de pel.lets i gas-oil
- ▶ Inspeccions amb càmera de foto i vídeo.
- ▶ Sense productes químics
- ▶ Lliurament de certificats de treball.





# Els vehicles amb matrícula no andorrana no podran circular pels camins de la parròquia de Canillo

REDACCIÓ • Canillo

**E**ls vehicles amb matrícula no andorrana i les motocicletes d'enduro i motocross no podran circular pels camins de muntanya de la parròquia de Canillo, al Principat d'Andorra. Així ho preveu la modificació de l'Ordinació reguladora de l'accés motoritzat i/o rodat al medi natural aprovada aquest passat mes de maig en una sessió de Consell de Comú

Els grups de motos de trial hauran d'anar com a màxim de tres en tres, amb una distància entre grups de 300 metres i no podran accedir als corriols més concorreguts, com ara els que porten als pics, als estanys i els que connecten amb el fons de vall. Aquestes són algunes de les novetats de la darrera modificació de l'ordinació reguladora de l'accés motoritzat, aprovada avui al migdia en sessió de



Uns excursionistes a la Vall d'Incles, a la Parròquia de Canillo / @andorraworld\_ad

consell de comú.

Els propietaris ramaders, els veïns amb propietats a les zones de muntanya, els cossos especials de seguretat, o del Comú sí que podran circular-hi,

tal com va manifestar als mitjans de comunicació el cònsol de Canillo, Jordi Alcobé, que va precisar que sí que es permetran les activitats amb bicicleta o bicicleta elèctrica.

## Agrònoma

Distribuidor de:

PRENAICA



**VISITA  
LA NOSTRA  
NAU!**

Hi trobaràs els productes que necessites per al sector agrari:

- Pinsos
- Adobs
- Fertilitzants
- Eines

... i molt més!

 638 172 762

Polígon Industrial els Salancons, nau 22-23 Sort

**Vols pagar menys, sense  
baixar qualitat?**



# LOSERVEI



**618.69.80.98 loserveisort@gmail.com**



CRISTALLERIA

FINESTRES P.V.C.

ALUMINI

MAMPARES

PERSIANES

MOSQUITERES

TENDALLS

PORTES GARATGE

PLADUR

MOTORITZACIONS



finestres d'altres prestacions



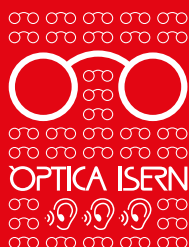
## CARNISSERIA CHARLIE

Sant Ermengol, 5 · La Seu d'Urgell

Telf. **973 360 999**

charliecarn@hotmail.com

www.carnisseriacharlie.com



# OPTICA ISERN

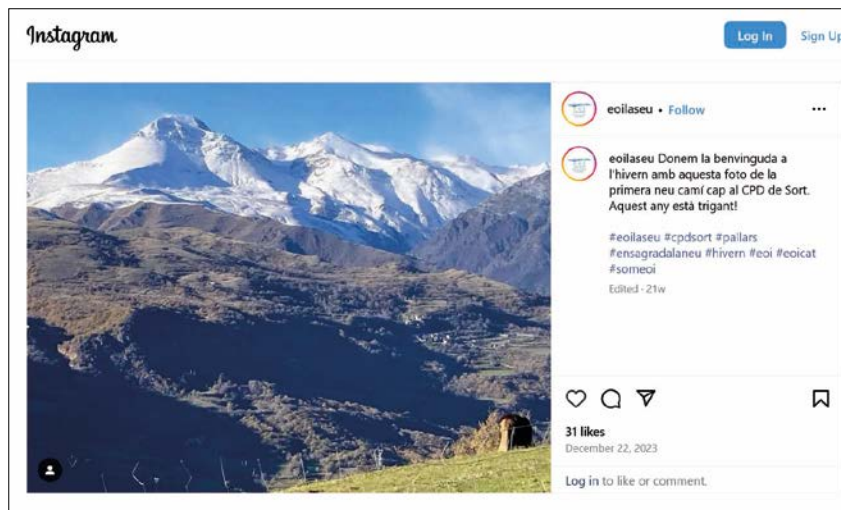
Carrer Major, 72  
25700 La Seu d'Urgell  
opticaisern@gmail.com  
Telf. 973 350 523



# Pau Colom: "L'aprenentatge d'anglès a l'EOI em motiva i em permet conèixer gent diferent"

PAU COLOM ANDREVA • Alumne de C1 d'anglès 2021-2022 i alumne actual de francès

La meua relació amb l'Escola Oficial d'Idiomes va començar quan em vaig adonar que necessitava millorar el meu nivell d'anglès, ja que, treballant en una feina de l'àmbit turístic, també tenia contacte amb estrangers. Així doncs, vaig elegir l'EOI perquè tenia bona fama i vaig començar fent el curs d'A1 d'anglès perquè pensava que valia la pena recordar les coses bàsiques de l'idioma, i a partir de tenir una base sòlida, anar avançant. Després de veure que valia la pena fer l'esforç, vaig anar fent tots els nivells fins a arribar al C1 d'anglès, la veritat és que em sentia còmode i motivat en aprendre l'idioma, i vaig anar superant els cursos bastant bé, potser el moment en què es va notar més l'augment de dificultat va ser entre el B1 i el B2, però així i tot la il·lusió per aprendre em va impulsar a avançar, a base de constància vaig anar millorant i em va fer molta il·lusió quan vaig poder entendre vídeos o llibres en anglès que no estaven adaptats sinó que eren productes culturals adreçats a angloparlants, de fet actualment consumeixo diàriament pòdcasts o llibres en anglès i ja forma part de la meua vida, tant per l'interès que em genera com pel fet de mantenir



el meu nivell de l'idioma.

Pel que fa a l'àmbit laboral, en la meua feina ha estat molt útil, ara puc fer les visites guiades en anglès i contestar a les preguntes que em puguin fer de forma bastant espontània, fins i tot alguns grups em feliciten per parlar amb fluïdesa el seu idioma. A més a més, aquest darrer any he fet el curs d'A2 de francès i espero poder assolir també un bon nivell en l'idioma.

Per altra banda, molta gent se sorprèn que vivint a Sort, vagi a fer les classes a l'EOI de la Seu d'Urgell,

la qüestió és que vaig començar a fer el primer curs d'anglès a la Seu, i com que estic bastant acostumat a anar-hi no em suposava un gran esforç, però hi ha altres motius que han fet que continuï anant a la Seu com ara que m'agrada el bon ambient que hi ha, el fet de conèixer altra gent fora del cercle social en què em solc moure i perquè els professors que hi ha són molt atents, i se n'aprèn molt. Tot això porta al fet que em motivi més a l'hora d'estudiar i millora el meu rendiment, i espero que així continuï sent!





- Preparats amb pollastres, conills, gall dindi, gallines i guatlles
- Galls del Pirineu
- Pollastres ecològics
- Productes del Cadí



C/. Joaquim Viola, 17 · La Seu d'Urgell · Tel.: 609 671 586



SERVEI DE MUDANCES I ENCÀRRECS,  
BUIDAT DE PISOS I LLOGUER  
DE PLATAFORMA ELEVADORA

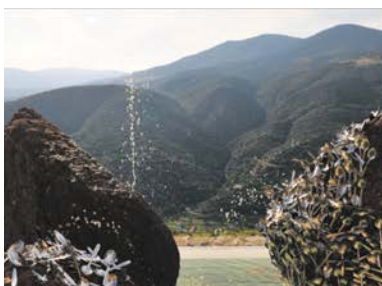
www.grapats.com | Tel. 665 777 999  
Pol. Ind. La Seu, c/E, núm. 24 | 25700 La Seu d'Urgell



- Obra nueva
- Todo tipo de reformas
- Trabajos en pladur y yeso
- Rebozados, monocapas y microcemento
- Aislamientos térmicos y acústicos
- Impermeabilización de terrazas
- Alicatados
- Cocinas y baños
- Pintura y decoración

*Disfrutamos con lo que hacemos*

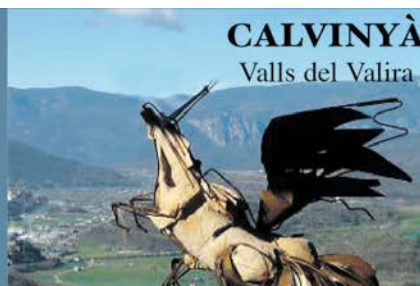
Joaquim Viola, 9 Baixos · 25700 · La Seu d'Urgell • Tel. 973 361 320 - administracion@andresousa.eu



Espai cultural,  
lúdic i gastronòmic

**Cal Serni**

www.calserni.com  
Tel: 973 35 28 09



**CALVINYÀ**  
Valls del Valira



**CAMINS DE PAU**  
ACTUALITZAT  
**TERRAINDIA.CAT**





# L'ajuntament de Sort rep una donació de quadres del pintor Lluís Ferrer

REDACCIÓ • Sort

L'ajuntament de Sort ha rebut la donació d'una trentena de quadres a l'oli del pintor **Lluís Ferrer**. La donació ha estat a càrrec de la seva vídua, **Rosa Maria Masia**, que va considerar que els quadres (amb motius de paisatges del Pallars i principalment d'indrets del municipi de Sort) havien de retornar al Pallars.

Rosa Maria i Lluís Ferrer vivien a Barcelona, però la parella va tenir una segona residència durant molts anys al poble de Montardit de Dalt on van passar moltes estades.

El passat 21 de maig, Rosa Maria va ser rebuda a l'Ajuntament de Sort i, al ple ordinari municipal, va rebre l'agraïment de l'alcalde i regidors per aquesta donació.

Des de la regidoria de cultura,



Rosa Masia amb l'alcalde i regidors i regidores de l'Ajuntament de Sort @sort.cat

**Les pintures donades al consistori són de paisatges i de motius relacionats amb el Pallars Sobirà**

s'està mirant d'organitzar una exposició de tots els quadres de cara al setembre a la sala de l'Arxiu Comarcal on es podran mostrar els quadres emmarcats i també hi ha la possibilitat de poder-los subhastar.

Ja et pots descarregar gratuïtament l'App de VIURE ALS PIRINEUS al teu telèfon!

DISPONIBLE A APP STORE

DISPONIBLE A GOOGLE PLAY



**Espai Charli**

PAISATGISME

Servei de Jardineria  
Instal·lació i manteniment de regs  
Paisatgisme

**LA SEU D'URGELL**

0034 635 66 80 61  
espaicharli@gmail.com  
@espaicharli



**CAMINS DE PAU**  
ACTUALITZAT  
**TERRAINDIA.CAT**



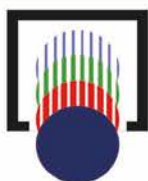
# goprinters

GRUP IMPRESSOR

*Des del 1914 ...*

*110 anys imprimint per a tu!*

Sol·licita el teu pressupost a: [pedidos@goprinters.es](mailto:pedidos@goprinters.es) · 973 350 146 · [@goprinters](https://www.instagram.com/goprinters)



**Loterías y  
Apuestas del  
Estado**

**A CARLIN TENIM A LA TEVA DISPOSICIÓ TOTS  
ELS JOCS: PRIMITIVA, BONO LOTO, QUINIELA,  
EUROMILLONES, LOTERIA NACIONAL...**



**CARLIN®**

HIPERPAPELERIA - OFIMARKET

Av. Salòria, 30 - 25700 La Seu d'Urgell  
Tel.: 973 361 501 - [tucarlineseu@gmail.com](mailto:tucarlineseu@gmail.com)



Comerç  
i  
Serveis

Anuncia't a Viure als Pirineus

Mòbil. 699 24 18 71  
Telf. 973 98 91 62

[www.viurealspirineus.cat](http://www.viurealspirineus.cat)



Avda. Catalunya, 28 Acc - 17527 Llívia  
Telf: 972896403 - autoservicio@lusitalia.es



Avda. Catalunya, 28 Acc - 17527 Llívia  
Telf: 972896161 - lliviamoda@lusitalia.es

### Compro antiguitats

Eines del camp, joguines antigues,  
paper i cartells publicitaris antics,  
motos Vespa, antiguitats en general.  
Podeu trucar sense compromís.

677 424 143

### GERDANYA PINTURA I DECORACIÓ S.L.

TEL. 620 261 779

C/. JULIA LYBICA 5, 1er 1a  
17527 LLÍVIA



**JULI VIAYNA**  
FUSTERIA

ESCALES, BARANES, REFORMES...

Raval, 50 - Tel. 669 334 946  
17527 Llívia (Girona)



- Reformes integrals
- Col·locació de Pladur
- Realització de xemeneies i barbacoes
- Col·locació de pedra
- Impermeabilització i realització de terrasses
- Manteniment de comunitats de paleta



667 673 320    616 071 989    637 705 074

[reformasfito.s.c@hotmail.com](mailto:reformasfito.s.c@hotmail.com)



**SEGALIA**  
GERDANYA S.L.

SUBMINISTRE I COL·LOCACIÓ DE PEDRA  
VENDA DE MARBRES, GRANITS I SILESTONE  
[info@segalia.com](mailto:info@segalia.com) - Tel. 972 89 05 26

[www.meraki.com](http://www.meraki.com)

Passió per la lectura



[www.viurealspirineus.cat](http://www.viurealspirineus.cat)  
núm: 268 · juny 2024

Distribució gratuïta  
EDITA  
Edicions Salòria SL  
Passeig del Parc, 26 · La Seu d'Urgell  
DIRECCIÓ EDITORIAL  
Marcel·lí Pascual - Feliu Sirvent  
DISSENY I MAQUETACIÓ  
[www.creativadisseny.cat](http://www.creativadisseny.cat)  
Imprimeix: GoPrinters La Seu d'Urgell

DL L 701-2002  
[www.viurealspirineus.cat](http://www.viurealspirineus.cat)  
[viurealspirineus@gmail.com](mailto:viurealspirineus@gmail.com)

Tel: 699241871

L'empresa no es fa responsable de les  
opinions els col·laboradors de la revista.

 [viurealspirineus](https://www.facebook.com/viurealspirineus)  
 [@viurealspirineus\\_](https://www.instagram.com/viurealspirineus_)  
 [@AmicsPirineu](https://twitter.com/AmicsPirineu)

 **amic**  
associació  
d'amigues  
d'informació  
i comunicació

**TAXI**

**SERVEI DIARI DE TAXIS**  
ANDORRA - LA SEU D'URGELL - BARCELONA

Sortida La Seu, 7 h. - diumenge, 15h30.  
Sortida Barcelona, 14-15 h. - diumenge, 20 h.

Servei PORTA a PORTA  
Viatges concertats  
Viatges a l'aeroport

Possibilitat de pagar amb targeta  
VISA  

**JOAN 650 65 51 96** 

**TAXI SERVEI DIARI A BARCELONA**

DAVID  
[www.taxialturgell.com](http://www.taxialturgell.com)

Sortida Andorra: 6:30h  
Sortida la Seu d'Urgell: 7h (i de tot l'Alt Urgell)  
Sortida Barcelona: 15h

Mòbil: 620 69 26 43  
Telèfon Seu: 973 35 10 76  
Servei "porta a porta"

**TAXI**  
**DIARI A BARCELONA**

*Marisa Reyero*

Sortida:  
7 del matí, de dilluns a dissabte  
Tornada: a les 15 h  
**Tel. 657 913 368**  
**973 30 25 64**

*La Seu d'Urgell* 

**TAXI ALIART**

**TAXI DIARI LLEIDA**  
**659 965 135**

Sortida de la Seu: 7H  
Tornada de Lleida: 14H

Pagament:   bizum

[www.taxialiart.com](http://www.taxialiart.com)

**taxi BARCELONA**  
servei diari **CARLOS NAVINÉS**

**LA SEU D'URGELL - BARCELONA**  
Mòb. 606 804 708

sortida LA SEU 7h00 sortida BARCELONA 15h00

 taxi d'1 a 7 persones |  servei aeroport |  viatges privats

[www.edicionssaloria.com](http://www.edicionssaloria.com)  
*Llibres del Pirineu*





**AltUrgellFibra**   
la fibra òptica de tots

  873 450 400  
info@alturgellfibra.cat  
www.alturgellfibra.cat

 AltUrgellFibra  alt\_urgel\_fibra  alturgellfibra

**PirineusMòbil**   
cobertura d'alçada

  873 450 444  
info@pirineusmobil.cat  
www.pirineusmobil.cat

 pirineusmobil  pirineus.mobil

## PROBLEMES ECONÒMICS?

La Llei de Segona  
Oportunitat et pot ajudar  
**TRUCA'NS** i ho estudiarem

**JAG ADVOCATS**  
Tel. 651 722 446  
info@alisabogados.com

## ANUNCIS BREUS

### **Compro antiguitats, caixes de puros antigues i joguines**

Scalextric, Nancy, Madelman,  
Geyperman, etc...

Podeu trucar sense compromís.

**677 424 143**

### **Empresa d'energia elèctrica busca oficials de primera i enginyers**

Enviar currículum a:  
rrhh@peusa.org

### **Es ven llicència de taxi**

**619 389 454**

### **Taller de reparació**

**Auto Llavorsi**

**638 512 437**

### **Venda**

Dúplex de 160m2 amb 4 dormito-  
ris, 3 banys, plaça de pàrquing i  
traster. En perfecte estat.

Situat al Passeig Joan Brudieu de  
la Seu. Venda directa de particular.

**669 849 752**

### **Venda**

Suzuky, model Jimny, diesel.  
Quilometratge: 156.000 km.

En bon estat.

**Tel: 651 868 193**

# Terra Viva

La veu dels Pirineus

“Tornar a fer les coses  
com es feien abans”



Diputació de Lleida

La força dels municipis